

## Inngangur

Í stjórn Lífeyrissjóðs bænda sitja 5 menn og er hún skipuð til fjögurra ára í senn. Núverandi stjórn var skipuð með bréfi fjármálaráðherra, dagsettu 31. desember 1998, og er frá 1. janúar 1999 skipuð eftirtöldum:

Aðalmenn:

Guðríður Þorsteinsdóttir, formaður, Reykjavík  
Haukur Halldórsson, Þórsmörk, Svalbarðsströnd  
Örn Bergsson, Hofi, Öræfum  
Guðmundur Þorsteinsson, Skálpastöðum, Lundarreykjad.  
Guðmundur Björnsson, Reykjavík

Varamenn:

Gunnar Sæmundsson, Reykjavík  
Hermann Sigurjónsson, Raftholti 1, Holtum  
Hörður Harðarson, Laxárdal 2, Gnúpverjahreppi  
Páll Lýðsson, Litlu-Sandvík, Árborg  
Bjarni Þórðarson, Hafnarfirði

Tilnefndir af:

Hæstarétti  
Bændasamtökum Íslands  
Bændasamtökum Íslands  
Landbúnaðarráðherra  
Án tilnefningar

Tilnefndir af:

Hæstarétti  
Bændasamtökum Íslands  
Bændasamtökum Íslands  
Landbúnaðarráðherra  
Án tilnefningar

Fyrsti stjórnarfundur ársins var haldinn 25. janúar og alls voru haldnir 8 fundir á árinu. Fyrsti ársfundur sjóðsins var haldinn þann 20. júní í B-Sal á 2. hæð Hótel Sögu.

Skrifstofa sjóðsins er á 3. hæð í Bændahöllinni við Hagatorg og hjá sjóðnum störfuðu á árinu 2000 eftirtaldir starfsmenn:

Borghildur Jónsdóttir

bókhald, lánamál

Erla Stefánsdóttir

innheimta iðgjalda

Sigrún Þóra Björnsdóttir

lífeyrismál, gjaldkeri

Sigurbjörg Björnsdóttir

framkvæmdastjóri

Lífeyrissjóður bænda var stofnaður með lögum nr. 101/1970 og tók til starfa 1. janúar 1971. Árið 2000 var því 30. starfsár hans. Sjóðnum voru sett ný heildarlög á árinu 1984, lög nr. 50/1984 og enn voru honum sett ný heildarlög á árinu 1999, lög nr. 12/1999, sem tóku gildi 1. júlí 1999. Með þeim voru lög sjóðsins aðlöguð lögum um skyldutryggingu lífeyrisréttinda og starfsemi lífeyrissjóða sem tóku gildi

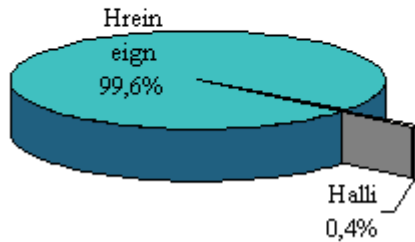
1. júlí 1998. Samkvæmt þeim voru sjóðnum í fyrsta sinn settar samþykktir og tóku þær gildi á sama tíma og nýju lög. Helstu breytingar voru þær að réttindaávinnsla er nú eins og hjá almennu lífeyrissjóðunum og útreikningur og greiðslur lífeyris með svipuðum hætti og hjá þeim Iggjöld bænda eru nú 4% af launum eins og almennt er hjá launamönnum. Greiðslum upp í iðgjöld þeirra bænda sem reikna sér laun er annars vegar haldið eftir af beingreiðslum bænda sem þeirra njóta og hins vegar innheimt hjá innheimtumönnum ríkisins. Samhliða álagningu opinberra gjalda eru iðgjöld lögð á bændur samkvæmt skattframtölum og dragast þá uppígreiðslur þeirra frá álöggðum iðgjöldum. Innheimtumenn ríkisins innheimta þau iðgjöld sem upp á vantar en þeir sem hafa ofgreitt iðgjöld fá endurgreiðslur frá sjóðnum. Þeir bændur sem reikna sér ekki laun heldur þiggja laun frá einkahlutafélagi eða öðrum lögaðila sem rekur bú greiða iðgjöld beint til sjóðsins. Haustið 2000 var skipaður starfshópur á vegum ríkisskattstjóra um endurskoðun á fyrirkomulagi álagningar, innheimtu og fyrirframgreiðslu iðgjalda í sjóðinn. Starfshópurinn skilaði niðurstöðum sínum fyrir júlí. Í kjölfar þeirra er fyrirhuguð breyting á lögum sjóðsins á vorþingi 2001 í þá veru að sjóðurinn innheimti framvegis sjálfur iðgjöld af þeim bændum sem reikna sér laun en njóta ekki beingreiðslna. Ennfremur að bændur sæti framvegis hinu almenna eftirliti ríkisskattstjóra, samkvæmt lögum um skyldutryggingu lífeyrisréttinda og starfsemi lífeyrissjóða, með greiðslum landsmanna í lífeyrissjóði í stað álagningar iðgjalda

Samkvæmt framlengingarákvæði við gildandi búvörusamning greiddi ríkissjóður móttframlag á árinu 2000 vegna sauðfjár- og mjólkurframléiðslu. Þetta framlag var nægilegt til þess að bóka iðgjöld allra bænda til fullra réttinda og því var ekki ráðist í að innheimta sérstakt móttframlag vegna annarra búgreina. Sama fyrirkomulag mun gilda fyrir árið 2001.

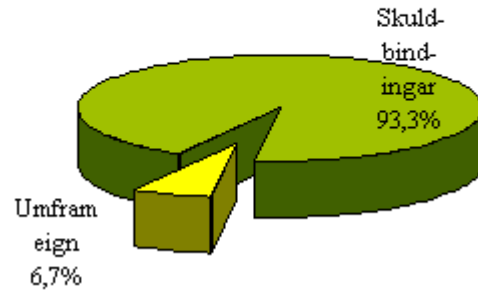
## Skuldbindingar

Tryggingafræðileg úttekt var gerð á sjóðnum í árslok 2000. Samkvæmt henni vantar sjóðinn 67 millj. króna eða 0,4% til þess að eiga fyrir heildarskuldbindingum. Á hinn bóginn á sjóðurinn 796 millj. króna eða 6,7% umfram áfallnar skuldbindingar.

*Verðmæti eigna og  
framtíðariðgjalda -  
Heildarskuldbindingar*



*Verðmæti núverandi eigna -  
Áfallnar skuldbindingar*



Arsskýrsla 2000

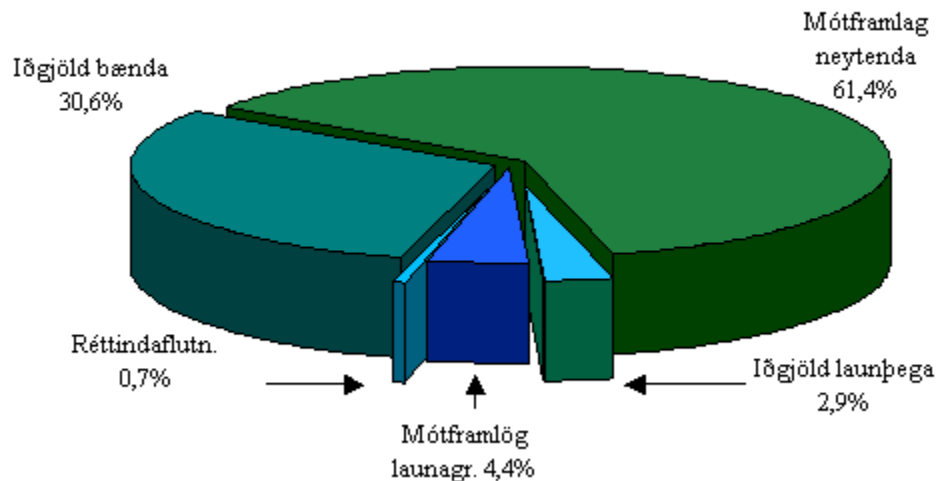
## Iðgjöld

Heildariðgjaldatekjur á árinu námu 342,9 millj. króna, þar af námu iðgjöld 115,1 millj. króna, mótfamlög 225,5 millj. króna og réttindaflutningar nettó 2,3 millj. króna.

Iðgjöld sjóðfélaga eru 4% af launum. Hjá bændum miðast iðgjöld við reiknað endurgjald í landbúnaði eða greidd laun þar sem búrekstrarformi er þannig háttáð, sbr. 1. og 2. mgr. 3. gr. laga nr. 12/1999.

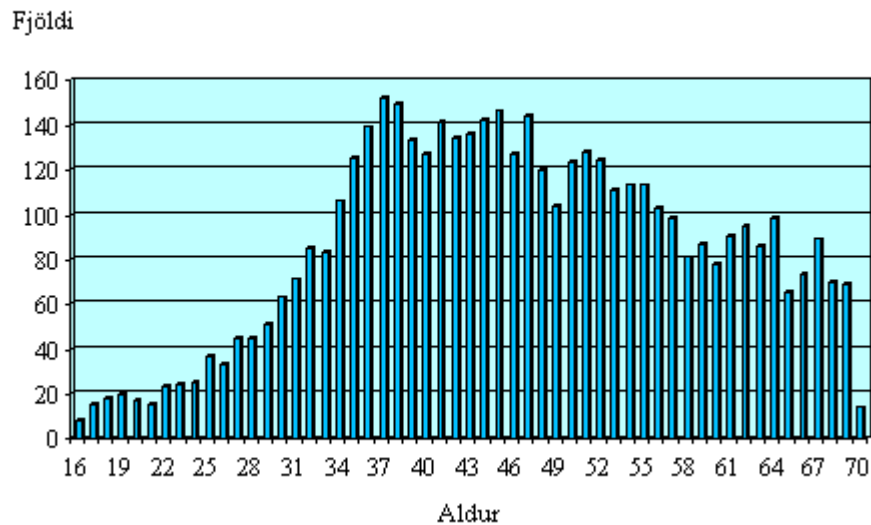
Bókfærð iðgjöld bænda fyrir tekjuárið 2000 námu 94,2 millj. króna og launþega 8,9 millj. króna. Iðgjöld þessi samsvara 3.856 réttindastigum. Greiðandi sjóðfélagar voru 4.812. Félagsbú og einkahlutafélög þar sem bændur greiða sér laun og greiða iðgjöld beint til sjóðsins voru 75 á árinu og launagreiðendur sem skiluðu iðgjöldum launþega sinna til sjóðsins voru alls 293. Mótfamlög vegna iðgjalda af sauðfjár- og mjólkurframleiðslu bænda voru greidd úr ríkissjóði og námu samtals 210,4 millj. króna. Ekki var innheimt mótfamlag af bændum vegna annarra búgreina.

### Skipting heildariðgjaldatekna á árinu 2000



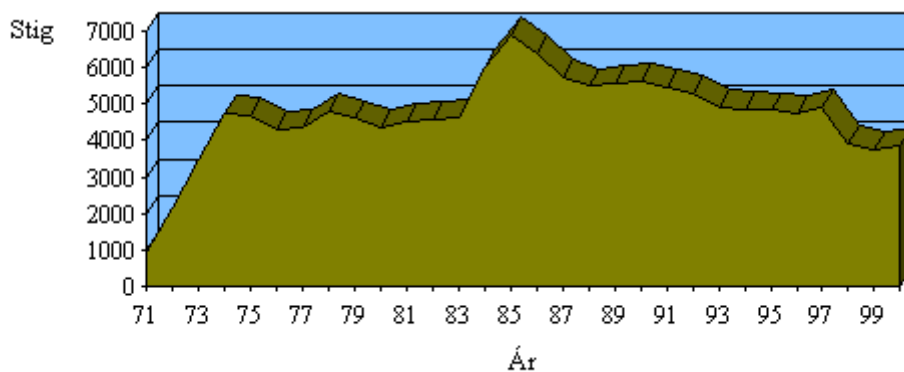
## Sjóðfélagar

*Aldursdreifing greiðandi sjóðfélaga 2000*



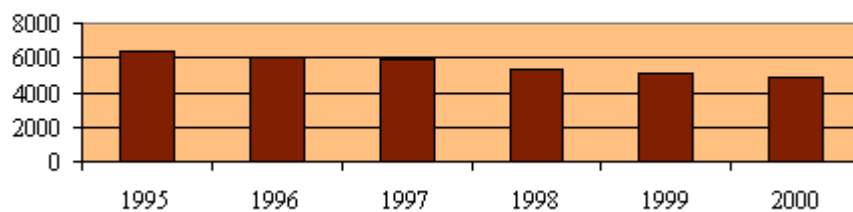
Iðgjöld bænda voru skv. lögum háð ákveðnu hámarki á hverju ári til ársloka 1997. Auk þess voru iðgjöld fyrstu þrjú árin takmörkuð. 1971 var miðað við 1/4 hámarksíðgjalds en síðan hækkuðu þau stig af stigi til ársins 1974.

*Bókfærð stig árána 1971 – 2000*



Árið 1984 var grundvelli stigaútreiknings breytt og mökum bænda veittur aðgangur að sjóðnum. Jókst heildarávinnsla réttinda þá til muna. Frá 1. janúar 1998 miðast iðgjöld við 4% af launum í stað 1,25% af afurðaverði. Sú breyting hafði í för með sér lækkun iðgjalda bænda. 1. janúar 2000 breyttist stigaútreikningur og miðast hann nú við 25-föld iðgjöld í stað 24-faldra áður.

*Fjöldi greiðandi sjóðfélaga*



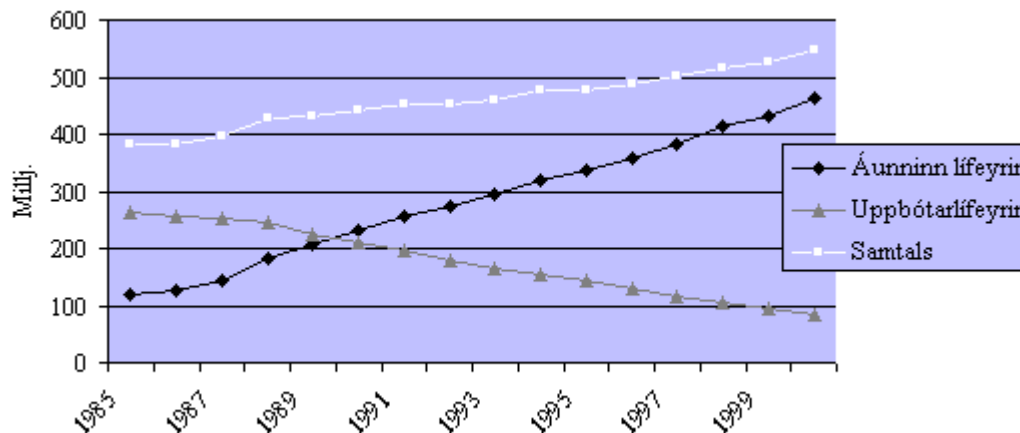
## Lífeyrir

Heildarlífeyrisgreiðslur til lífeyrisþega á árinu 2000 námu 546 millj. króna, sem er um 9,3% hækkun frá fyrra ári. Lífeyrir greiddur vegna áunninna réttinda hækkaði um 13,4% og nam hann nú 463,2 millj. króna. Lífeyrir vegna bænda fæddra 1914 og fyrr lækkaði um 9,1% og nam 82,8 millj. króna.

Samkvæmt lagaákvæðum um verðtryggingu lífeyris voru lífeyrisgreiðslur hækkaðar um 2,75% 1. janúar og um 2,63% 1. júlí 2000. Þann 1. janúar 2001 hækkar lífeyrir um 1,51%.

Á eftirfarandi mynd sést glöggst hvernig lífeyrir vegna áunninna réttinda hækkar um leið og uppbótarlífeyrir til bænda fæddra 1914 og fyrr og maka þeirra lækkar.

Lífeyrir 1985 – 2000 á verðlagi ársins 2000

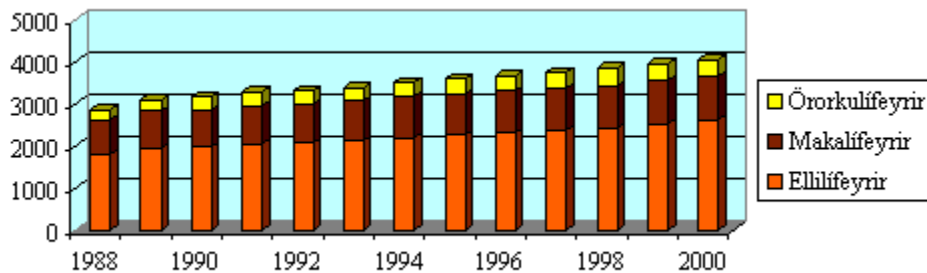


Á árinu 2000 var greiddur lífeyrir til 3.798 einstaklinga. Taflan hér á eftir sýnir fjölda einstaklinga innan hvers flokks lífeyris. Í nokkrum tilvikum er sami einstaklingur með tvenns konar lífeyri.

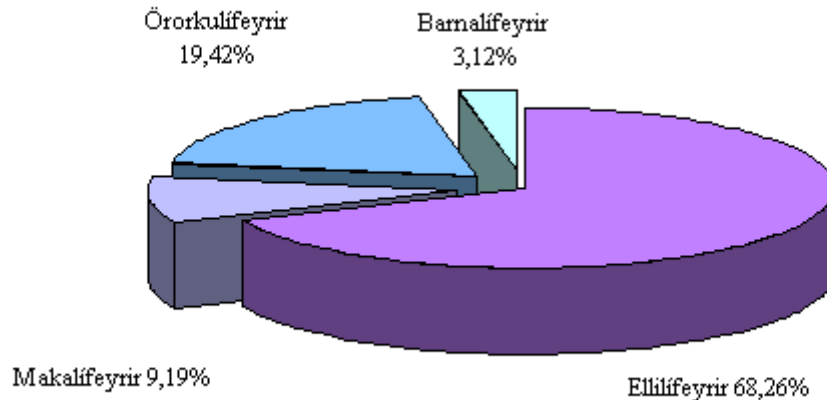
Tegund lífeyris	Ellilífeyrir	Makalífeyrir	Örorkulífeyrir	Barnalífeyrir	Samtals
Fjöldi einstakl.	2.618	1.022	411	213	4.264

Barnalífeyrir greiðist samhliða örorkulífeyri eða makalífeyri og er ýmist greiddur til foreldra eða barnanna sjálfra. Fullur barnalífeyrir á árinu 2000 vegna örorku foreldris nam 6.347 krónum og vegna andláts foreldris 8.386 krónum á mánuði.

Fjöldi allra lífeyrisþega 1988 - 2000



Lífeyrir samkvæmt áunnum réttindum eftir tegundum greiðslna 2000



### Skipting ellilífeyrisréttinda milli hjóna

Samkvæmt lögum um skyldutryggingu lífeyrisréttinda og starfsemi lífeyrissjóða gengu í gildi 1. maí 1999 ákvæði um rétt sjóðfélaga til að skipta ellilífeyrisréttindum sínum á grundvelli samkomulags hlutaðeigandi sjóðfélaga og maka hans. Um er að ræða tvenns konar skiptingu réttindanna:

1. Greiðsluskipting. Greiðslu ellilífeyris er skipt jafnt á milli aðila.
2. Skipting áunninna réttinda. Eigi síðar en sjö árum áður en taka ellilífeyris getur fyrst hafist. Mögulegt er að gera slíkt samkomulag að uppfylltum eftirtöldum skilyrðum:

- Samkomulagið skal einungis taka til skiptingar ellilífeyrisréttinda.
- Rétturinn til þess að skipta ellilífeyrisréttindum tekur til þeirra sem eru eða hafa verið í hjúskap, óvígðri sambúð eða staðfestri samvist.
- Sjóðfélaginn og maki hans skulu gera með sér skriflegt samkomulag um skiptinguna og tilkynna hlutaðeigandi lífeyrissjóðum um það.
- Samkomulagið skal fela í sér gagnkvæma skiptingu réttindanna og skal hún vera jöfn, þ.e. hvor aðili skal veita hinu sama hlutfall réttinda sinna. Heimilt er að framselja til makans allt að helmingi þeirra réttinda sem um ræðir.
- Skiptingin skal einungis taka til áunninna réttinda meðan hjúskapur, óvígð sambúð eða staðfest samvist hefur staðið eða stendur.
- Taki samningur þessi til skiptingar ellilífeyrisgreiðslna skv. lið 1 getur hvor samningsaðila sagt samningnum skriflega upp með 3ja mánaða fyrirvara, enda standi aðrir samningar eða fyrirmæli ekki í vegi fyrir því. Ekki er hægt að segja upp samningi um skiptingu áunninna réttinda skv. lið 2.

Framangreint samkomulag getur einungis tekið til skiptingar ellilífeyrisréttinda og því getur skipting réttinda ekki myndað rétt til örorkulífeyris eða barnalífeyris.

Verði sjóðfélagi öryrki eftir að réttindum hefur verið skipt fær hann örorkulífeyri í samræmi við réttindin eins og þau voru fyrir skiptingu.

Falli sjóðfélagi frá fær makinn greiddan makalífeyri út á áunnin og framreiknuð réttindi sjóðfélagsins eins og ekki hefði komið til skiptingarinnar.

## Séreignarsparnaður

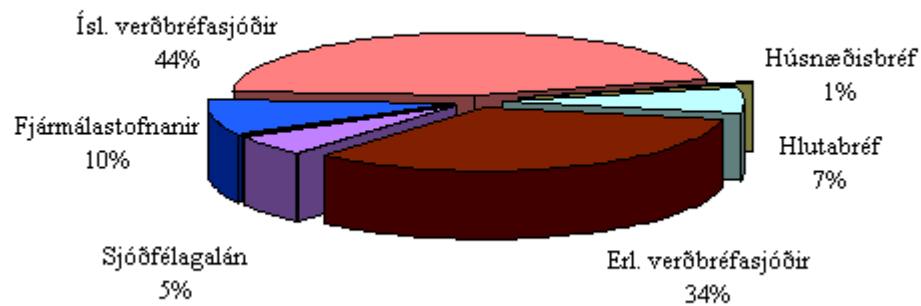
Lífeyrissjóður bænda tekur ekki við iðgjöldum í séreignarsjóð. Rétt og skylt er samkvæmt lögum að greiða 4% af öllum launum í sameignarlífeyrissjóð og skattaívilnanir eru veittar vegna þess og einnig vegna 4% viðbótariðgjalds í séreignarsjóð. Val á séreignarsjóði er frjálst og óháð þeim lífeyrissjóði er skylduiðgjaldið er greitt til. Stjórn sjóðsins valdi á sínum tíma þann kost að semja um bestu möguleg kjör fyrir bændur sem sérhóp innan starfandi séreignarsjóðs. Samningur við Lífeyrissjóðinn Einingu tók gildi 1. janúar 1999. Þeir sjóðfélagar sem vilja nýta sér þennan samning þurfa að semja beint við Lífeyrissjóðinn Einingu. Um 160 bændur hafa valið þann kost að leggja séreignarsparnað sinn í þann sjóð. Engar tölur liggja hins vegar fyrir um hversu margir bændur hafa valið sér aðra séreignarsjóði.

Bændastéttin stendur frammi fyrir þeirri staðreynd að réttindaávinnsla bænda er að jafnaði mjög lág samanborið við almenna launþega í landinu og mjög brýnt er fyrir bændur að ráða bót á því með einhverjum hætti. Séreignarsparnaður er ein leið til lífeyrissparnaðar. Stjórn Lífeyrissjóðs bænda hvetur bændur til að huga vel að hverjar væntanlegar lífeyrisgreiðslur þeirra verði þegar ellilífeyrisaldri verður náð. Auk greiðslu iðgjalda í séreignarsjóði eru ýmsar leiðir til fjárfestinga og sparnaðar til á markaðnum, misjafnlega hagkvæmar hvað varðar áhættu og skattalega meðferð.

## Fjárfestingar á árinu 2000

	<u>2000</u>	%	<u>1999</u>	%
Sjóðfélagalán	150.317.000	5,4	129.667.200	3,2
Húsbréf	0	0,0	1.331.430	0,0
Húsnæðisbréf	17.684.000	0,6	246.028.300	6,0
Fjármálastofnanir	268.251.694	9,6	60.786.150	1,5
Fyrirtæki	0	0,0	50.320.900	1,2
Skammtímaþbréf	0	0,0	60.351.870	1,5
Erlend verðbréf	0	0,0	85.600.000	2,1
Erlendir verðbréfasjóðir	944.227.885	33,7	1.660.185.398	40,8
Íslenskir verðbréfasjóðir	1.233.526.479	44,0	1.689.067.766	41,5
Íslensk hlutabréf	177.929.133	6,4	90.516.525	2,2
Erlend hlutabréf	7.837.312	0,3	0	0,0
<b>Fjárfestingar samtals</b>	<b>2.799.773.503</b>	<b>100,0</b>	<b>4.073.855.539</b>	<b>100,0</b>

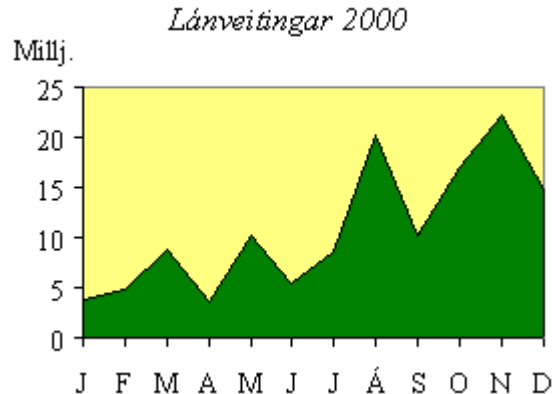
*Skipting fjárfestinga*



## Sjóðfélagalán

Lánasjóður landbúnaðarins annast afgreiðslu og innheimtu sjóðfélagalána fyrir Lífeyrissjóð bænda samkvæmt samningi sem tók gildi 1. janúar 1997.

Á árinu 2000 voru veitt 99 lán til sjóðfélaga samtals að fjárhæð 150,3 milljónir króna. Myndin sýnir afgreiðslu lánanna eftir mánuðum ársins.



Eftirfarandi lánareglur hafa gilt frá 1. júlí 1999.

### Lánareglur

1. Lánupphæðir: Ef stigaeign nemur a.m.k. **3 stigum** er lánsréttur **1.500.000 kr.** Hámarkslán er veitt ef stigaeign nemur a.m.k. **16 stigum** eða **2.000.000 kr.** Tekið er tillit til stigaeignar í öðrum sjóðum (SAL-stig), enda hafi lánsréttur ekki verið nýttur í viðkomandi sjóði.
2. Lánstími er allt að **25 ár.**
3. Gjald dagar eru **fjórum sinnum á ári.**
4. Lánið er bundið **visitölu neysluverðs.**
5. Vextir miðast við 1,5 prósentustig umfram meðalávöxtun í viðskiptakerfi Verðbréfaþings Íslands á nýjasta flokki húsbrefta til 25 ára. Vextir taka breytingum 15. hvers mánaðar miðað við meðalávöxtun í síðasta almanaksmánuði samkvæmt skrá Verðbréfaþings Íslands. Vextir eru nú 7,33% (15. apríl 2001). Vextir eldri lána taka sömu breytingum.

### Lántökuskilyrði

6. Umsækjandi skal hafa greitt í lífeyrissjóð samfelt undanfarin tvö ár, þar af síðustu sex mánuði í Lífeyrissjóð bænda. Lágmarksiðgjaldagreiðsla bænda á ári skal jafngilda a.m.k. 0,300 stigum til þess að fullnægja þessu skilyrði.
7. Lánsréttur fellur niður, þegar 6 mánuðir eru liðnir frá síðustu greiðslu í sjóðinn. Þeir sem hættu greiðslu (búskap) 67 ára eða eldri, eiga þó rétt á láni. Bóndi, sem hættir búskap á aldrinum 60 – 67 ára, skal eiga rétt á láni innan 2ja ára, enda hafi hann ekki farið í annað starf er veiti honum lánsrétt í öðrum lífeyrissjóði. Heimilt er að víkja frá 2ja ára skilyrðinu, ef sérstakar ástæður eru fyrir hendi.
8. Fjögur ár skulu vera liðin frá síðustu lánveitingu, framreiknaðar eftirstöðvar fyrri láns dragast frá lánsrétti. Heimilt er að skipta lánsrétti og taka hluta hans síðar.
9. Aðeins er lánað gegn fasteignaveði:
  1. **Jarðeignir:** Ekki hvíli meira á viðkomandi jarðeign á undan veðréttinum, að viðbætti nýrri lánveitingu, en sem nemur 60% af áætluðu söliverði skv. mati tæknisviðs Lánasjóðs landbúnaðarins.
  2. **Íbúðarhúsnæði í þéttbýli:** Ekki hvíli meira á viðkomandi íbúðarhúsnæði á undan veðréttinum, að viðbætti nýrri lánveitingu, en sem nemur 50% af áætluðu söliverði skv. mati tæknisviðs Lánasjóðs landbúnaðarins.Verðtryggðar veðskuldir eru reiknaðar upp.
10. Heimilt er að óska eftir greiðslumati.
11. Lántakanda ber að greiða lántöku-, þinglýsingar- og stimpilgjöld.
  - Lánasjóður landbúnaðarins sér um afgreiðslu og innheimtu lánanna.

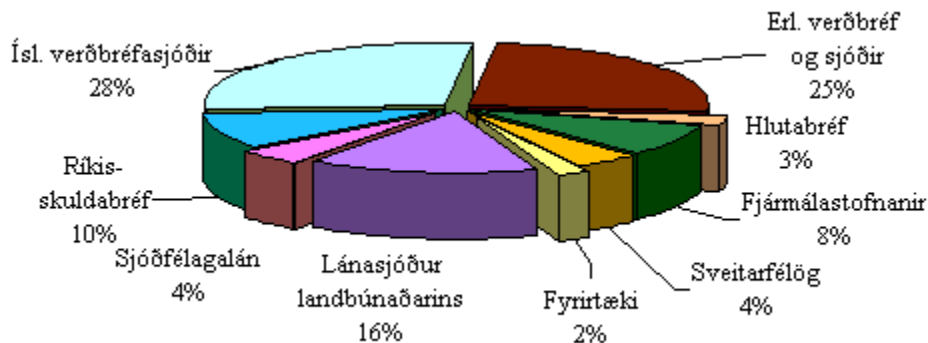


- Kaupanda eignar, sem er í veði fyrir sjóðfélagaláni, er heimilt að yfirtaka lánið að fengnu samþykki stjórnar lífeyrissjóðsins, enda skuldbindi kaupandi sig til að yfirtaka ákvæði skuldabréfsins og að hirða vel um hina veðsettu eign, þannig að hún rýni ekki í verði. Nýting lánsréttar er áfram bundin upphaflegum lántakanda og hefur ekki áhrif á lánsrétt kaupanda.

## Verðbréfaeign í árslok 2000

	<u>2000</u>	%	<u>1999</u>	%
Sjóðfélagalán	491.947.036	4,3	360.098.009	3,2
Lánasjóður landbúnaðarins	1.786.424.317	15,6	1.892.328.466	16,7
Spariskírteini	26.161.760	0,2	23.832.280	0,2
Húsbréf	150.601.540	1,3	144.118.591	1,3
Húsnæðisbréf	280.729.740	2,5	258.486.210	2,3
Ríkisbréf	0	0,0	9.421.400	0,1
Fjármálastofnanir	953.075.248	8,3	821.599.964	7,3
Fyrirtæki	252.850.147	2,2	291.566.529	2,6
Sveitarfélög	499.970.523	4,4	526.715.667	4,7
Húsnæðisstofnun	631.517.374	5,5	729.650.549	6,4
Erlend verðbréf	50.392.260	0,4	71.924.400	0,6
Önnur verðbréf	59.350	0,0	59.229.311	0,5
Erlendir verðbréfasjóðir	2.789.522.750	24,3	2.086.654.249	18,5
Íslenskir verðbréfasjóðir	3.225.740.299	28,1	3.821.766.944	33,8
Íslensk hlutabréf/sjóðir	326.678.991	2,9	206.633.728	1,8
<b>Samtals verðbréfaeign</b>	<b>11.465.671.335</b>	<b>100,0</b>	<b>11.304.026.297</b>	<b>100,0</b>

### Hlutfallsleg skipting verðbréfaeignar



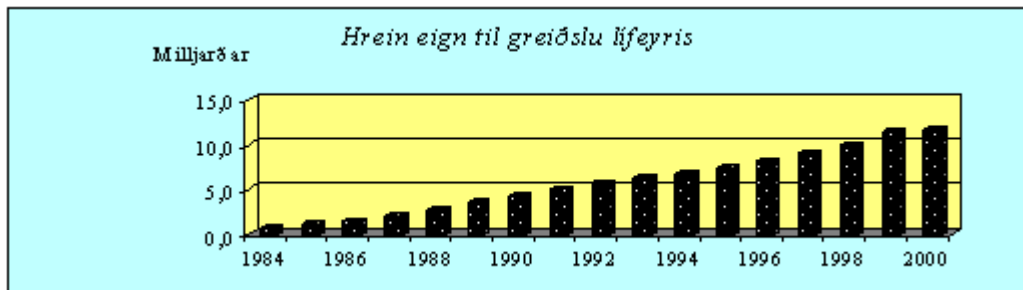
## Raunávöxtun

Hrein raunávöxtun, þ.e. þegar rekstrarkostnaður hefur verið dreginn frá fjárfestingartekjum, var neikvæð um 1,81% samanborið við 9,9% jákvæða ávöxtun árið 1999. Meðaltal hreinnar raunávöxtunar síðustu 5 ára nemur 6,81% en árið 1999 nam meðaltalið 8,30%.

Samkvæmt reglum um ársreikninga lífeyrissjóða eru hlutabréf skráð á Verðbréfaþingi Íslands talin til eignar á markaðsverði en óskráð hlutabréf á framreiknuðu kaupverði. Eignir í verðbréfasjóðum nema samtals rúmum 6 milljörðum króna. Verðbréfasjóðirnir eru gerðir upp á markaðsverði í ársreikningi og töluverður hluti þeirra eru skuldabréfasjóðir. Eign í einstökum skuldabréfum er hins vegar gerð upp miðað við kaupávöxtun sem gefur nú hærri raunávöxtun.

Ef eignir í skuldabréfasjóðum væru gerðar upp miðað við kaupávöxtun væri raunávöxtun verðbréfasafns sjóðsins, að undanskildum sjóðfélagalánnum, jákvæð um 1,42%. Á sama hátt næmi meðaltal raunávöxtunar verðbréfasafnsins síðustu 5 ár 7,17%. Flestir aðrir lífeyrissjóðir eru með skuldabréfaeign sína að mestum hluta í einstökum skuldabréfum og eru þau því gerð upp miðað við kaupávöxtun. Samanburður á opinberum raunávöxtunartölum lífeyrissjóða er því ekki marktækur.

Hrein eign til greiðslu lífeyris nam í árslok 11,52 milljörðum króna.



## Fjárfestingastefna

Í október 2000 samþykkti stjórn Lífeyrissjóðs bænda eftirfarandi fjárfestingastefnu:

Flokkar verðbréfa	Stefna	Frávik
<b>Skuldabréf</b>	<b>65%</b>	<b>65-75%</b>
Skuldabréf með ríkisábyrgð	40%	35-50%
Önnur skuldabréf	25%	15-30%
<b>Hlutabréf</b>	<b>35%</b>	<b>25-35%</b>
Erlend hlutabréf	25%	15-30%
Innlend hlutabréf	10%	5-15%

## Umsjón fjárfestinga

Samkvæmt samningi Lífeyrissjóðs bænda við Kaupþing hf. og Verðbréfamarkað Íslandsbanka hf. frá 1. mars 1996 annast þau umsjón verðbréfasafns sjóðsins og fjárfestingar samkvæmt fjárfestingastefnu sem stjórn sjóðsins ákveður í samráði við fulltrúa fyrirtækjanna beggja. Innan hvers flokks verðbréfa er verðbréfafyrirtækjunum gefið svigrúm til eignastýringar í samræmi við aðferðir hvors fyrirtækis um sig og í samræmi við mat þeirra á stöðu og horfum á verðbréfamarkaði.

## Yfirlit til stjórnar

Ársfjórðungslega leggja fulltrúar fyrirtækjanna fram yfirlit yfir verðbréfaeignina og gera stjórn sjóðsins grein fyrir fjárfestingum og ávöxtun eigna auk þess sem farið er yfir þróun verðbréfamarkaðanna og framtíðarhorfur.

## **Skýrsla og áritun stjórnar og framkvæmdastjóra**

### **Lög og samþykktir**

Árið 2000 var 30. starfsár Lífeyrissjóðs bænda. Sjóðurinn starfar samkvæmt lögum nr. 12/1999 um Lífeyrissjóð bænda og lögum nr. 129/1997 um skyldutryggingu lífeyrisréttinda og starfsemi lífeyrissjóða. Nánari reglur um framkvæmd laganna eru í samþykktum. Lög um sjóðinn og samþykktir tóku gildi 1. júlí 1999.

### **Fjöldi sjóðfélaga og iðgjaldatekjur**

Á tekjuárinu 2000 greiddu 4.812 sjóðfélagar samtals 103,2 mkr. nettó iðgjöld til Lífeyrissjóðs bænda. Nettó iðgjöld reikningsársins námu hins vegar 115,1 mkr. Mótframlög námu samtals 225,5 mkr. og réttindaflutningar nettó námu 2,3 mkr. Heildariðgjaldatekjur námu því 342,9 mkr., sem er um 12% hækkun frá fyrra ári.

### **Iðgjöld, iðgjaldsstofn og innheimta**

Iðgjöld sjóðfélaga nema 4% af launum. Iðgjaldsstofn bænda er reiknuð laun í landbúnaði eða greidd laun þar sem búrekstrarformi er þannig háttað. Innheimta á iðgjöldum bænda sem reikna sér laun fer fram hjá ríkisbókhaldi og innheimtumönnum ríkisins. Bændur sem reikna sér ekki laun greiða iðgjöld sín beint til sjóðsins.

### **Alagning iðgjalda 1999**

Sumarið 2000 fór fram hjá ríkisskattstjóra alagning iðgjalda í Lífeyrissjóð bænda vegna tekjuársins 1999. Hluti uppgreiðslna á árinu 1999 sem áætlaðar höfðu verið, um 16,3 mkr., voru endurgreiddar til beingreiðsluhafa í byrjun júlí. Til viðbótar voru endurgreiddar tæpar 7 mkr. að lokinni alagningu iðgjalda Viðbótariðgjöld vegna 1999 sem nema rúmlega framangreindum endurgreiðslum hafa verið innheimt hjá ríkisbókhaldi og innheimtumönnum ríkisins. Enn eru ógreiddar a.m.k. um 5 mkr. vegna ársins 1999. Sjóðnum bærust ennfremur viðbótariðgjöld vegna 1998 um 9,3 mkr.

### **Greiðslur upp í iðgjöld 2000**

Í apríl 2000 hófst innheimta á greiðslum upp í iðgjald ársins af beingreiðslum. Aðrar greiðslur upp í iðgjald ársins voru innheimtar hjá innheimtumönnum ríkisins að lokinni alagningu vegna tekjuársins 1999.

### **Mótframlag bænda**

Lög sjóðsins kveða á um að mótframlag á móti iðgjöldum bænda skuli greitt af sjóðfélögum nema samið sé um greiðslu þess úr ríkissjóði í búvörusamningi eða með öðrum sambærilegum hætti. Ríkissjóður hefur greitt mótframlag til sjóðsins vegna sauðfjár- og mjólkurframleiðslu. Mótframlag ríkissjóðs var nægilega hátt á árinu 2000 til þess að iðgjöld vegna annarra búgreina væru einnig bókuð til fullra réttinda hjá sjóðnum án þess að sérstakt mótframlag bærisk. Mótframlag á fjárlögum ársins 2001 er nokkuð lægra en verið hefur vegna samdráttar í sauðfjárbúskap en þó er talið að það sé enn nægilega hátt til að mæta öllum iðgjöldum bænda og því verður mótframlag ekki innheimt vegna iðgjalda bænda á þessu ári.

### **Lífeyrisgreiðslur**

Samtals 3.798 einstaklingar fengu greiddan lífeyri á árinu og námu heildarlífeyrisgreiðslur þeirra 546 mkr. og er það um 9,3% hækkun greiðslna frá árinu 1999. Greiddur lífeyrir vegna áunninna réttinda í sjóðnum nam samtals 463,2 mkr. Þar af fengu 2.524 ellilífeyrisþegar 316,6 mkr., 750 makalífeyrisþegar 42,6 mkr., 411 örorkulífeyrisþegar 89,5 mkr. og 14,5 mkr. voru greiddar í barnalífeyri vegna 213 barna. Margir lífeyrisþegar fá greidda fleiri en eina tegund lífeyris. Lífeyrir greiddur af ríkissjóði, þ.e. lífeyrir til bænda fæddra 1914 og fyrr og maka þeirra nam samtals 82,8 mkr. til 737 lífeyrisþega og lækkar hann um 9,1% á milli ára. Ellilífeyrisþegar í þessum hópi voru 252 og fengu þeir greiddar 29,9 mkr. Makalífeyrisþegar voru mun fleiri eða 485 og fengu þeir greiddar 52,9 mkr. í lífeyri.

### **Hrein eign til greiðslu lífeyris, raunávöxtun og staða**

Hrein eign til greiðslu lífeyris nam í árslok 2000 um 11.518 mkr. og hækkaði um 1,2% frá fyrra ári. Hrein raunávöxtun er neikvæð um 1,81%. Meðaltal hreinnar raunávöxtunar síðustu 5 ára nemur 6,81%. Eignir umfram áfallnar skuldbindingar nema 6,7% og eignir eru 0,4% lægri en heildarskuldbindingar.

### **Verðbréfavíðskipti**

Verðbréfakaup sjóðsins á árinu 2000 námu alls 2.799,8 mkr. Þar af námu kaup á

markaðsverðbréfum 285,9 mkr., kaup í innlendum verðbréfasjóðum 1.233,5 mkr., erlendum verðbréfasjóðum 944,2 mkr. og hlutabréfakaup 185,8 mkr. Lán til sjóðfélaga námu 150,3 mkr. Sala og innlaun verðbréfa nam alls 2.086,5 mkr. Þar af námu seld og innleyst markaðsverðbréf 184,4 mkr., seldar hlutdeildir í innlendum verðbréfasjóðum 1.788,1 mkr., erlendum verðbréfasjóðum 30,9 mkr. og seld hlutabréf 83,1 mkr.

### Séreignarsparnaður

Frá 1. janúar 1999 hefur verið í gildi samningur við Kaupþing hf. f.h. Lífeyrissjóðsins Einingar um sérkjör fyrir sjóðfélaga Lífeyrissjóðs bænda sem kjósa að leggja séreignarsparnað sinn í þann sjóð. Um 160 sjóðfélagar Lífeyrissjóðs bænda hafa nýtt sér samninginn.

### Starfsemi og upplýsingastarf

Hjá sjóðnum störfuðu á árinu að meðaltali 3,77 starfsmenn í fullu starfi. Heildarfjárhæð launa og þóknana nam kr. 13.493.312. Sjóðurinn sendir greiðandi sjóðfélögum árlega yfirlit yfir greidd iðgjöld til sjóðsins. Að lokinni undirskrift ársreiknings er birt auglýsing í Bændablaðinu um helstu niðurstöður reikningsins og tryggingafræðilegrar úttektar. Í Handbók bænda er á hverju ári birt ítarleg grein um sjóðinn auk fjölda ábendinga til sjóðfélaga. Lífeyrissjóður bænda er einnig þátttakandi í vefsíðu íslensks landbúnaðar þar sem nálgast má allar almennar upplýsingar um sjóðinn auk efnis sem sjóðurinn hefur birt í Bændablaðinu. Þar er einnig að finna umsóknareyðublið um lán, lífeyri og undanþágu frá sjóðsaðild. Fyrsti ársfundur sjóðsins var haldinn 20. júní 2000. Ársfundur sjóðsins 2001 verður haldinn í B-sal á 2. hæð Bændahallarinnar 19. júní 2001.

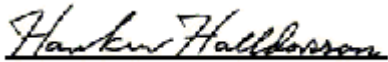
Stjórn og framkvæmdastjóri Lífeyrissjóðs bænda staðfestir ársreikning sjóðsins fyrir árið 2000 með undirritun sinni.

Reykjavík, 23. mars 2001

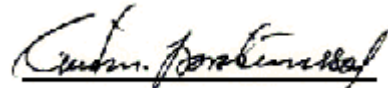
### Í stjórn Lífeyrissjóðs bænda



Guðríður Þorsteinsdóttir  
formaður



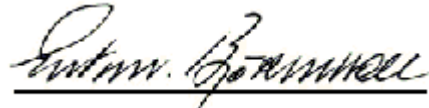
Haukur Halldórsson



Guðmundur Þorsteinsson

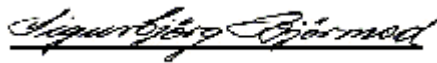


Örn Bergsson



Guðmundur Björnsson

### Framkvæmdastjóri



Sigurbjörg Björnsdóttir

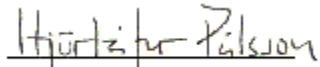
**Áritun endurskoðenda  
Stjórn Lífeyrissjóðs bænda  
Bændahöllinni við Hagatorg  
Reykjavík**

Við höfum endurskoðað ársreikning Lífeyrissjóðs bænda fyrir árið 2000. Ársreikningurinn hefur að geyma skýrslu stjórnar, yfirlit um breytingar á hreinni eign til greiðslu lífeyris, efnahagsreikning, sjóðstreymi og skýringar nr. 1 til 21. Ársreikningurinn er lagður fram af stjórn Lífeyrissjóðs bænda og á ábyrgð hennar í samræmi við lög og reglur. Ábyrgð okkar felst í því álit, sem við látum í ljós á ársreikningnum á grundvelli endurskoðunarinnar.

Endurskoðað var í samræmi við góða endurskoðunarvenju. Samkvæmt því ber okkur að skipuleggja og haga endurskoðuninni þannig, að nægjanleg víska fáist um, að ársreikningurinn sé í meginatriðum annmarkalaus. Endurskoðunin felur í sér athuganir á gögnum með úrtakskönnunum til að sannreyna fjárhæðir og upplýsingar sem koma fram í ársreikningnum. Endurskoðunin felur einnig í sér athugun á þeim reikningsskilaaðferðum og matsreglum, sem notaðar eru við gerð ársreikningsins og mat á framsetningu hans í heild. Við teljum, að endurskoðunin sé nægjanlega traustur grunnur til að byggja álit okkar á.

Það er álit okkar, að ársreikningurinn gefi glögga mynd af afkomu sjóðsins á árinu 2000, efnahag hans 31. desember 2000 og breytingu á handbæru fé á árinu 2000, í samræmi við lög og góða reikningsskilavenju.

**Reykjavík, 23. mars 2001  
Deloitte & Touche hf.**



Hjörleifur Pálsson  
löggiltur endurskoðandi

## Yfirlit um breytingu á hreinni eign til greiðslu lífeyris árið 2000

	Skýr.	2000	1999
<b><u>Löggjöld</u></b>			
Löggjöld sjóðfélaga	4	115.101.983	86.818.909
Mótframlög	4	225.510.601	215.322.939
Réttindafl. og endurgreiðslur	5	2.253.316	4.065.466
		<b>342.865.900</b>	<b>306.207.314</b>
<b><u>Lífeyrir</u></b>			
Lífeyrir	6	546.006.781	499.521.114
Umsjónarnefnd eftirlauna	7	(82.806.184)	(91.126.357)
Annar kostnaður v/ örorkulífeyris		525.745	328.767
		<b>463.726.342</b>	<b>408.723.524</b>
<b><u>Fjárfestingartekjur</u></b>			
Tekjur af eignarhlutum		28.996.160	30.829.816
Vaxtatekjur og gengismunur	8	270.025.175	1.578.595.353
Breyting á niðurfærslu	9	(2.866.422)	(1.996.071)
Reiknuð gjöld vegna verðlagsbreytinga	2	(469.173.725)	(580.475.226)
		<b>(173.018.812)</b>	<b>1.026.953.872</b>
<b><u>Fjárfestingargjöld</u></b>			
Skrifstofu- og stjórnunarkostnaður	10	3.135.802	3.337.625
Vaxtagjöld		554.512	0
Önnur fjárfestingargjöld		12.037.323	2.973.648
		<b>15.727.637</b>	<b>6.311.273</b>
<b><u>Rekstrarkostnaður</u></b>			
Skrifstofu- og stjórnunarkostnaður	10	18.952.750	16.816.844
Annar rekstrarkostnaður		2.503.975	2.676.254
		<b>21.456.725</b>	<b>19.493.098</b>
Hækkun (lækkun) á hreinni eign fyrir matsbreytingar		<b>(331.063.616)</b>	<b>898.633.291</b>
<b>Matsbreytingar</b>	2	<b>469.173.725</b>	<b>580.475.226</b>
<b>Hækkun á hreinni eign á árinu</b>		<b>138.110.109</b>	<b>1.479.108.517</b>
<b>Hrein eign frá fyrra ári</b>		<b>11.379.958.215</b>	<b>9.900.849.698</b>
<b>Hrein eign í árslok til gr. lífeyris</b>		<b>11.518.068.324</b>	<b>11.379.958.215</b>

## Efnahagsreikningur 31. desember 2000

	Skýr.	2000	1999
<b><u>Eignir</u></b>			
<b>Fjárfestingar</b>	3		
Verðbréf með breytilegum tekjum	11/12/13	6.341.942.040	6.115.054.922
Verðbréf með föstum tekjum	14	2.807.089.094	2.094.878.690
Veðlán	15	494.448.876	363.569.506
Önnur útlán	16	1.822.191.325	2.730.523.179
		<b>11.465.671.335</b>	<b>11.304.026.297</b>
<b><u>Kröfur</u></b>			
lögjaldakröfur	17	36.818.860	31.093.694
Aðrar kröfur	18	32.387.378	1.702.365
		<b>69.206.238</b>	<b>32.796.059</b>
<b><u>Aðrar eignir</u></b>			
Bankainnstæður		118.221.003	60.044.726
		<b>118.221.003</b>	<b>60.044.726</b>
	<b>Eignir samtals</b>	<b>11.653.098.576</b>	<b>11.396.867.082</b>
<b><u>Skuldir</u></b>			
Ýmsar skuldir	19	102.746.961	6.680.138
Áfallinn kostnaður		32.283.291	10.228.729
		<b>135.030.252</b>	<b>16.908.867</b>
	<b>Skuldir samtals</b>	<b>135.030.252</b>	<b>16.908.867</b>
Hrein eign til greiðslu lífeyris	20	11.518.068.324	11.379.958.215

## Sjóðstreymi árið 2000

	2000	1999
<b>Inngreiðslur</b>		
lögjöld	338.932.881	287.701.778
Fjárfestingartekjur	157.054.550	369.211.446
Aðrar tekjur	82.806.184	91.126.357
Afborganir verðbréfa	690.252.712	830.148.335
Seld verðbréf með breytilegum tekjum	1.871.866.669	2.242.676.811
Seld verðbréf með föstum tekjum	184.378.956	780.436.507
	<b>3.325.291.952</b>	<b>4.601.301.234</b>
<b>Útgreiðslur</b>		
Lífeyrir	545.555.843	499.244.845
Fjárfestingargjöld	(4.973.232)	4.973.847
Rekstrarkostnaður án afskrifta	21.180.535	24.492.795
Aðrar útgreiðslur	0	1.600
	<b>561.763.146</b>	<b>528.713.087</b>
<b>Ráðstöfunarfé til kaupa á verðbréfum og annarri fjárfestingu</b>	<b>2.763.528.806</b>	<b>4.072.588.147</b>
<b>Kaup á verðbréfum</b>		
Kaup á verðbr.með breytilegum tekjum	2.267.304.121	3.460.474.285
Kaup á verðbréfum með föstum tekjum	285.682.589	479.418.650
Ný veðlán og útlán	152.365.819	127.618.381
	<b>2.705.352.529</b>	<b>4.067.511.316</b>
<b>Hækkun (lækkun) á handbæru fé</b>	<b>58.176.277</b>	<b>5.076.831</b>
<b>Handbært fé í ársbyrjun</b>	<b>60.044.726</b>	<b>54.967.895</b>
<b>Handbært fé í árslok</b>	<b>118.221.003</b>	<b>60.044.726</b>



# Skýringar með ársreikningi 2000

## Lýsing á starfseminni

1. Lífeyrissjóður bænda starfar samkvæmt lögum nr. 12/1999 um Lífeyrissjóð bænda og lögum nr. 129/1997 um skyldutryggingu lífeyrisréttinda og starfsemi lífeyrissjóða. Nánari reglur um framkvæmd laganna eru í samþykktum. Lög um sjóðinn og samþykktir tóku gildi 1. júlí 1999. Starfsemi sjóðsins felst í rekstri samtryggingarsjóðs. Sjóðurinn rekur ekki séreignarsjóð en frá 1. janúar 1999 hefur verið í gildi samningur Lífeyrissjóðs bænda við Kaupþing hf. f.h. Lífeyrissjóðsins Einingar um sérkjör fyrir þá sjóðfélaga Lífeyrissjóðs bænda sem kjósa að leggja séreignarsparnað sinn í þann sjóð.

Lífeyrissjóðurinn veitir viðtöku iðgjaldi til greiðslu lífeyris vegna elli til æviloka, örorku eða andláts skv. nánari ákvæðum laganna.

### *Bændur:*

Bændur eiga skylduaðild að lífeyrissjóðnum samkvæmt. 1. mgr. 2. gr. laga um sjóðinn og skulu allir bændur og makar þeirra vera sjóðfélagar sbr. þó ákvæði um undanþágu sé makinn ekki aðili að búrekstrinum og eigi sjálfsagða fulla aðild að öðrum lífeyrissjóði. Bóndi í þessu sambandi er sá sem stundar búrekstur á lögbyli þar sem hann á lögheimili og búrekstur fellur undir atvinnugreinanúmer 01 og 02 í atvinnugreinaflokkun Hagstofu Íslands, sbr. ÍSAT 95. (Undanþegnir eru undirflokkar 01.4, 01.5 og 02.02.) Samkvæmt 3. mgr. sömu gr. er heimilt að veita þeim sem stunda búrekstur utan lögbyla og þeim sem ekki eiga lögheimili á bújörðum sínum aðild að sjóðnum enda hafi hlutaðeigandi meiri hluta tekna sinna af búrekstri. Sjóðfélögum ber að greiða 4% af heildarlaunum sínum (reiknuðum eða greiddum) til sjóðsins samkvæmt 1. mgr. 3. gr. og samkvæmt 2. mgr. sömu gr. skal á móti iðgjaldi sjóðfélaga greitt mótframlag sem skal vera 50% hærra en iðgjald. Mótframlag skal greitt af sjóðfélaga (bónda) sé ekki samið um greiðslu þess úr ríkissjóði í búvörusamningi eða með öðrum sambærilegum hætti.

### *Launþegar:*

Launþegar er starfa við landbúnað skulu vera sjóðfélagar samkvæmt. 2. mgr. 2. gr. enda eigi þeir ekki sjálfsagða aðild að öðrum lífeyrissjóði. Hafi sjóðfélagi atvinnutekjur af öðru en búrekstri og þessi störf veita ekki sjálfsagða aðild að öðrum lífeyrissjóði er honum heimilt að greiða iðgjöld af slíkum tekjum til sjóðsins samkvæmt. 1. mgr. 4. gr. laganna. Iðgjöld skulu vera 10% af tekjum, þ.e. 4% iðgjald sjóðfélaga og 6% mótframlag vinnuveitanda. Samkvæmt 2. mgr. sömu gr. ber launþegum að greiða 4% af heildarlaunum sínum til sjóðsins á móti 6% framlagi vinnuveitanda eða samtals 10%.

### *Lífeyrisréttindi:*

Með iðgjaldagreiðslum til öflunar lífeyrisréttinda ávinnur sjóðfélagi sér og maka sínum og börnum eftir því sem við á rétt til ellilífeyris, örorkulífeyris, maka- og barnalífeyris. Réttur til töku ellilífeyris hefst þegar sjóðfélagi er orðinn 67 ára. Sjóðfélagi á rétt á örorkulífeyri og barnalífeyri, ef við á, ef hann verður fyrir orkutapi sem metið er 50% eða meira að uppfylltum ákveðnum skilyrðum. Andist sjóðfélagi eiga eftirlifandi maki og börn, yngri en 18 ára, rétt á lífeyri úr sjóðnum skv. nánari reglum. Í samþykktum sjóðsins er kveðið nánar á um ávinnslu réttinda og er hún óháð aldri. Lífeyrissjóðurinn ábyrgist lífeyrisskuldbindingar sínar með eignum sínum. Tryggingafræðileg úttekt á stöðu sjóðsins getur haft áhrif á lífeyrisréttindi sjóðfélaga því sjóðnum er skylt að auka eða skerða lífeyrisréttindi sjóðfélaga fari munur milli eigna og lífeyrisskuldbindinga sjóðsins fram yfir tiltekin mörk.

## **Reikningsskilaaðferðir**

2. Ársreikningurinn er í samræmi við lög um skyldutryggingu lífeyrisréttinda og starfsemi lífeyrissjóða, reglur um ársreikninga lífeyrissjóða og góða reikningsskilavenju. Við gerð ársreikningsins er í öllum meginatriðum fylgt sömu reikningsskilaaðferðum og á fyrra ári. Í samræmi við 4. mgr. 7. gr. laga nr. 56/2000 um breyting á lögum um skyldutryggingu lífeyrisréttinda og starfsemi lífeyrissjóða var framsetningu breytt á þann hátt að skuldabréf Húsnæðisstofnunar eru nú færð undir lið 2.3.2 "Verðbréf með föstum tekjum" en ekki lið 2.3.4 "Önnur útlán" eins og áður var og hefur samanburðartölum fyrra árs verið breytt til samræmis.

Áhrif verðlagsbreytinga á rekstur og fjárhagsstöðu lífeyrissjóðsins eru reiknuð og færð í ársreikninginn miðað við hækkun vísitölu neysluverðs á árinu sem var 4,18%. Áhrif

verðlagsbreytinga á peningalegar eignir og skuldir mynda reiknuð gjöld vegna verðlagsbreytinga að fjárhæð kr. 469.173.725 og er sú fjárhæð færð til frádráttar fjárfestingartekjum. Hin reiknuðu áhrif verðlagsbreytinga eru til mótvægis færð á matsbreytingar í yfirliti um breytingu á hreinni eign til greiðslu lífeyris.

Helstu gildi vísitölu neysluverðs á árinu 2000 voru:

Vísitala í ársbyrjun	194,00
Meðalvísitala	198,52
Vísitala í árslok	202,10

## Eignir

3. Verðbréfaeign sjóðsins skiptist í verðbréf með breytilegum tekjum, verðbréf með föstum tekjum, veðlán og önnur útlán. Skilgreiningar á framangreindri flokkun ásamt matsaðferðum sem beitt er við hvern lið fjárfestinga eru eftirfarandi:

*Verðbréf með breytilegum tekjum:*

Framseljanleg verðbréf svo sem hlutabréf, hlutdeildarskírteini og önnur slík verðbréf með breytilegum tekjum eða verðbréf sem háð eru afkomu útgefanda. Þau verðbréf með breytilegum tekjum sem skráð eru á skipulegum verðbréfamarkaði, þar með taldir innlendir og erlendir verðbréfasjóðir, eru eignfærð á markaðsverði í árslok, en það telst vera verðið á síðasta skráningardegi ársins. Óskráð bréf eru metin á framreiknuðu kaupverði eða áætluðu markaðsverði hvort sem lægra er miðað við verðmæti flokksins í heild en ekki einstakra bréfa.

*Verðbréf með föstum tekjum:*

Framseljanleg skuldabréf og önnur verðbréf með föstum tekjum sem gefin eru út af lánastofnunum, opinberum aðilum eða öðrum félögum. Hér er átt við bréf sem t.d. eru bundin við vísitölu eða gengi gjaldmiðla hvort sem vextir eru fastir eða hafa tiltekna vaxtaviðmiðun. Verðbréf með föstum tekjum eru færð til eignar miðað við ávöxtunarkröfu þeirra á kaupdegi.

*Veðlán:*

Útlán til sjóðfélaga og önnur útlán sem veitt eru gegn veði í fasteignum. Sjóðfélagalán eru færð til eignar með áföllnum vöxtum miðað við vaxtakjör þeirra. Önnur veðlán eru færð til eignar miðað við ávöxtunarkröfu þeirra á kaupdegi.

*Önnur útlán:*

Meginhluti þessa flokks eru eldri lán til Lánasjóðs landbúnaðarins með ábyrgð ríkisins svo og lán til Spalar hf. vegna fjármögnunar Hvalfjarðarganganna. Bréfin eru færð til eignar miðað við ávöxtunarkröfu þeirra á kaupdegi.

Eignir og skuldir sem bundnar eru vísitölu eða gengi erlendra gjaldmiðla eru færðar upp miðað við verðlag eða gengi í árslok.

Aðrar reikningsskilaaðferðir sem snerta einstök efnisatriði ársreikningsins eru tilgreindar í skýringum hér á eftir.

## Iðgjöld

4. **Iðgjöld sjóðfélaga/mótframlög**

Iðgjöld bænda eru 4% af reiknuðum launum í landbúnaði eða greiddum launum þar sem búrekstrarformi er þannig háttað. Greiðslu upp í iðgjöld er haldið eftir af beingreiðslum bænda sem þeirra njóta en að öðru leyti eru iðgjöld innheimt samhliða búnaðargjaldi. Nokkrir aðilar greiða iðgjöld sín beint til sjóðsins. Mánuðina janúar til ágúst 1999 var áætluðum iðgjöldum allmargra maka bænda haldið eftir af beingreiðslum. Í ljós kom að ekki reyndist unnt að taka tillit til þessara greiðslna við væntanlega álagningu iðgjalda og því voru iðgjöldin bakfærð og endurgreidd til beingreiðsluhafa í byrjun júlímánuðar 2000. Álagning iðgjalda ársins 1999 fór fram í júlí samhliða álagningu opinberra gjalda hjá skattýfirvöldum samkvæmt framtölum 2000. Á árinu 2000 námu bókuð viðbótariðgjöld vegna ársins 1998 netto 9,3 millj. kr. og vegna 1999 2,7 millj. kr. Greiðslur bænda upp í iðgjöld ársins 2000 námu 94,2 millj. kr. og launþegaiðgjöld námu 8,9 millj. kr.

Auk endurgreiddra iðgjalda vegna áætlana og lægri álagningar heldur en uppígreiðslu bænda eru iðgjöld endurgreidd til þeirra sem hafa náð 70 ára aldri, eru ekki sjóðfélagar skv. ákvæðum 1. mgr. 2. gr. laga nr. 12/1999 svo og til dánarbúa og greiðenda undir 16 ára aldri. Ennfremur eru endurgreidd mótfamlög launagreiðenda vegna þeirra launþegaiðgjalda sem endurgreidd eru og námu þau samtals kr. 13.794. Heildarendurgreiðslur ársins námu um 23,5 millj. kr.

**5. Réttindaflutningar og endurgreiðslur**

Réttindaflutningar til sjóðsins námu kr. 5.311.889 en frá sjóðnum kr. 3.058.573.

**Lífeyrir**

**6. Lífeyrir**

Lífeyrir greinist þannig:

	Eftirlaun skv. áunnum réttindum	Eftirlaun skv. III.kafla laga um sjóðinn	Samtals 2000	Samtals 1999
Ellilífeyrir	316.560.225	29.869.301	346.429.526	317.370.005
Makalífeyrir	42.638.007	52.936.883	95.574.890	92.337.900
Örorkulífeyrir	89.511.922	0	89.511.922	78.210.356
Barnalífeyrir	14.490.443	0	14.490.443	11.602.853
<b>Samtals</b>	<b>463.200.597</b>	<b>82.806.184</b>	<b>546.006.781</b>	<b>499.521.114</b>

**7. Lífeyrisframlag ríkissjóðs**

Samkvæmt 17. gr. laga nr. 12/1999 um Lífeyrissjóð bænda skal ríkissjóður greiða lífeyri til þeirra bænda, sem taka lífeyri skv. III. kafla sömu laga.

**Fjárfestingartekjur**

**8. Gengismunur**

Gengismunur af erlendum gjaldeyrisreikningum á árinu var neikvæður um kr. 8.916.

**9. Afskriftir / niðurfærslur verðbréfa og iðgjalda**

Sjóðfélagalán voru færð niður um 2% af lánveitingum ársins eða um 3.006.340 kr. til þess að mæta hugsanlegum töpum. Á árinu barst sjóðnum greiðsla að fjárhæð 139.918 kr. upp í iðgjaldakröfu frá árunum 1991 og 1992 sem afskrifuð var samkvæmt uppgjöri frá lögmanni sjóðsins 31.12.1996. Niðurfærsla sjóðfélagalána að frádræginni greiddri iðgjaldakröfu er mótbókuð á fjárfestingartekjur í yfirliti um breytingu á hreinni eign. Breyting niðurfærslunnar greinist þannig:

Niðurfært í ársbyrjun	4.757.284
Niðurfært á árinu	2.866.422
<b>Samtals</b>	<b>7.623.706</b>

**Rekstrarkostnaður**

**10. Meðalfjöldi starfsmanna og starfsmannakostnaður**

Á árinu 2000 störfuðu að meðaltali 3,77 starfsmenn í fullu starfi hjá sjóðnum. Stjórn sjóðsins er skipuð fimm mönnum. Við skoðun ársreiknings 1999 starfaði skoðunarmaður tilnefndur af Bændasamtökum Íslands samkvæmt gr. 6.2 í samþykktum sjóðsins. Hann hefur nú látið af störfum og Bændasamtökin hafa ekki óskað eftir að tilnefna nýjan skoðunarmann að sinni. Heildarfjárhæð launakostnaðar nam kr. 15.649.118, þar af launatengd gjöld kr. 2.074.614. Gjaldfærður er mismunur ársins á áunnum orlofsrétti kr. 81.192.

Launakostnaður er lækkaður um kr. 2.575.802 og sá hluti færður með fjárfestingargjöldum. Heildarlaun til stjórnarmanna og framkvæmdastjóra sjóðsins námu kr. 7.297.274.

## Fjárfestingar

### 11. Verðbréf með breytilegum tekjum

#### Yfirlit yfir matsverð

Íslensk hlutabréf, skráð á Vpí	Markaðsverð	245.661.586
Óskráð íslensk hlutabréf	Framr. kaupverð	40.126.941
Erlend hlutabréf skráð á markaði	Markaðsverð	35.389.164
Óskráð erlend hlutabréf	Framr. kaupverð	5.501.300
Íslenskir verðbréfasjóðir	Markaðsverð	3.225.740.299
Erlendir verðbréfasjóðir	Markaðsverð	2.789.522.750

#### Samtals

**6.341.942.040**

Fjárfestingar í Evrum nema samtals 1.258.326.332 kr. eða 11,02% af fjárfestingum í heild, í SEK 1.639.164 kr. eða 0,01% og í USD 1.531.196.418 kr. eða 13,36% af fjárfestingum í heild.

### 12. Hlutabréf

Innlend hlutabréf skráð á Vpí-aðallista	Eignar hlutur%	Nafnverð	Framreiknað kaupverð	Markaðsverð
Bakkavör Group hf	0,37	1.824.595	8.065.949	9.944.043
Baugur hf	0,11	1.250.000	15.733.707	15.625.000
Delta hf	0,22	474.764	7.591.969	10.919.572
Eimskip hf	0,04	1.100.000	12.247.636	8.030.000
Hraðfr.hús Eskifj.hf	0,06	291.374	1.730.688	728.435
Ísl. járnblendif. hf	0,68	11.960.000	40.215.182	14.950.000
Kaupþing hf	0,20	1.957.080	30.952.080	30.726.156
Kögun hf	0,34	307.350	9.847.053	10.296.225
Nýherji hf	0,14	365.000	4.779.475	5.110.000
Opin kerfi hf	0,22	470.000	22.172.933	20.210.000
Pharmaco hf	0,14	593.574	20.181.516	22.140.310
Samherji hf	0,06	807.793	7.690.745	7.229.747
Sjóvá-Almennar hf	0,01	50.000	1.646.178	1.490.000
Vinnslustöðin hf	0,00	3.701	4.482	9.253
Þorbj. Fiskanes hf	0,00	20.077	169.046	79.304
Þ.Rammi-Sæberg hf	0,00	19.150	1.325.816	61.280
Þróunarf. Ísl. hf	0,34	3.714.452	4.082.883	13.929.195
Össur hf	0,25	714.314	11.553.519	47.144.724
		<u>25.923.224</u>	<u>199.990.857</u>	<u>218.623.244</u>
Innlend hlutabréf skráð á Vpí-vaxtarlista	Eignar hlutur%	Nafnverð	Framreiknað kaupverð	Markaðsverð
Ísl. hugbúnaðarsj. hf	0,31	1.540.000	18.191.689	12.320.000
Plastprent hf	0,22	506.462	3.066.195	1.114.216
Skinnaiðnaðaur hf	1,25	886.667	4.334.801	665.000
Sláturf.Suðurlands hf	2,07	4.139.125	13.205.730	4.139.125
Talenta-Hátækni hf	0,70	8.000.000	12.223.790	8.800.000
		<u>15.072.254</u>	<u>51.022.205</u>	<u>27.038.341</u>
<b>Samt. hlutabr. á Vpí</b>		<b>40.995.478</b>	<b>251.013.062</b>	<b>245.661.585</b>
Óskráð innlend hlutabréf	Eignar hlutur%	Nafnverð	Framreiknað kaupverð	Markaðsverð
Eignarh.f.lsj.um Vpí	2,57	128.480	141.042	128.480

Einar J. Skúlas. hf	0,25	985.294	17.271.905	17.735.292
Kaupás hf	0,21	1.500.000	7.508.646	7.275.000
Samskip hf	0,11	982.381	5.569.925	3.438.334
Vélaver hf	9,78	7.500.000	9.635.423	19.875.000
<b>Samt. óskr. hlutabr.</b>		<b>11.096.155</b>	<b>40.126.941</b>	<b>48.452.106</b>
<b>Samt. innl. hlutabr.</b>		<b>52.091.633</b>	<b>291.140.003</b>	<b>294.113.691</b>
<b>Erl. hlutabréf skráð á markaði</b>	Eignar hlutur%	Nafnverð	Framreiknað kaupverð	Markaðsverð
Telia AB	0,00	SEK 3.800	2.864.196	1.639.164
Icel.capital Venture SA	0,00	ISK 250.000	27.340.368	33.750.000
			30.204.564	35.389.164
<b>Óskráð erl. hlutabréf</b>	Eignar hlutur%	Nafnverð	Framreiknað kaupverð	Markaðsverð
Health Holding SA	0,00	Evra 70.000	5.501.300	5.501.300
<b>Samt. erl. hlutabr.</b>			<b>35.705.864</b>	<b>40.890.464</b>
<b>13. Verðbréfasjóðir</b>				
<b>Íslenskir verðbréfasjóðir</b>				Markaðsverð
Íslenskir verðbréfasjóðir – skuldabréf				2.417.762.829
Íslenskir verðbréfasjóðir – hlutabréf				577.108.045
Íslenskir verðbréfasjóðir – blandað				230.869.425
<b>Samtals</b>				<b>3.225.740.299</b>
<b>Erlendir verðbréfasjóðir</b>		Gj.m.		Markaðsverð
Erlendir verðbréfasjóðir – skuldabréf		Evra		38.105.593
Erlendir verðbréfasjóðir – hlutabréf		Evra		1.220.220.739
Erlendir verðbréfasjóðir – hlutabréf		USD		1.531.196.418
<b>Samtals</b>				<b>2.789.522.750</b>
<b>14. Verðbréf með föstum tekjum</b>				
			Markaðsverð	Bókfært verð
Spariskírteini ríkissjóðs			25.204.900	26.161.760
Húsbréf			137.244.192	150.601.540
Húsnæðisbréf			245.255.310	280.729.740
Húsnæðisstofnun			634.854.679	631.517.374
Markaðsbréf Lánasjóðs landbún.			36.442.668	35.063.086
Skuldabréf og víxlar sveitarfélaga			486.681.781	496.263.383
Skuldabréf og víxlar fjármálastofn.			906.912.222	953.075.248
Skuldabréf og víxlar fyrirtækja			174.536.058	183.284.703
Erlend verðbréf			50.392.260	50.392.260
<b>Samtals</b>			<b>2.697.524.070</b>	<b>2.807.089.094</b>
<b>15. Veðlán</b>				
Frá 1. janúar 1997 hefur sjóðurinn veitt bein lán til sjóðfélaga og námu heildarlánveitingar á árinu 2000 kr. 150.317.000. Þar sem sala á skuldabréfum sjóðfélaga og fyrirtækja undir þessum lið mun ekki koma til álita hefur sérstakt markaðsverð þeirra ekki verið reiknað.				
Veðlánin skiptast þannig:				
				Bókfært verð
Skuldabréf sjóðfélaga			497.206.375	
-Gjaldfallnir vextir			2.504.285	
-Niðurfærð eign – varasjóður			(7.763.624)	
				491.947.036

Skuldabréf fyrirtækja		2.501.840
<b>Samtals</b>		<b>494.448.876</b>
<b>16. Önnur útlán</b>		
	Markaðsverð	Bókfært verð
Lánasjóður landbúnaðarins	1.822.878.242	1.751.361.231
Spölur ehf.	67.078.911	67.063.604
Önnur lán	3.773.008	3.766.490
<b>Samtals</b>	<b>1.893.730.161</b>	<b>1.822.191.325</b>

#### Kröfur

#### 17. Iðgjaldakröfur

Óinnheimt iðgjöld í árslok kr. 36.818.860 eru færð til eignar á nafnverði. Af óinnheimtum iðgjöldum eru kr. 3.400.000 viðbótarmótframlag ríkisins vegna ársins 2000 samkvæmt aukafjárlögum í desember 2000. Ennfremur eru kr. 27.836.253 ógreidd iðgjöld innheimt af ríkissjóði af beingreiðslum í desember og samhliða búnaðargjaldi í desember og janúar 2001 vegna árána 1999 og 2000, kr. 953.140 önnur ógreidd iðgjöld bænda og kr. 4.629.467 ógreidd iðgjöld launþega.

#### 18. Aðrar kröfur

VÍB, seld verðbréf erlendra verðbréfasjóða	30.754.347
Ógreiddar vaxtauppbætur	1.610.032
Fjármagnstekjuskattur	18.536
Aðrar kröfur	4.463

#### Samtals

**32.387.378**

#### Skuldir

#### 19. Ýmsar skuldir

Ógreiddar fjárfestingar	100.893.677
Ógreiddar endurgreiðslur iðgjalda 1999 og 2000	1.839.490
Ógreiddar endurgreiðslur mótframlaga til launagreiðenda 2000	13.794

#### Samtals

**102.746.961**

#### 20. Lífeyrisskuldbindingar

Framkvæmd var tryggingafræðileg úttekt á sjóðnum miðað við árslok 2000. Við endurmat á hreinni eign sjóðsins miðað við 3,5% ávöxtun er farið eftir reglugerð um tryggingafræðilegar úttektir, sem sett var á grundvelli laga um skyldutryggingu lífeyrisréttinda og starfsemi lífeyrissjóða. Helstu niðurstöður úttektarinnar, miðað við 3,5% ársvexti, eru að endurmetinn höfuðstóll sjóðsins og verðmæti framtíðariðgjalda eru 67 millj. kr. lægri en heildarskuldbindingar. Með sama hætti er endurmetinn höfuðstóll 796 millj. kr. hærri en áfallnar skuldbindingar.

Lífeyrisskuldbinding sjóðsins í árslok 2000 greinist þannig:

	Áfallin skuldbinding millj. kr.	Framtíðar- skuldbinding millj. kr.	Heildar- skuldbinding millj. kr.
<b>Eignir:</b>			
Hrein eign til greiðslu lífeyris	11.518		11.518
Viðbót vegna núv. verðbréfa	1.305		1.305
Núvirði framtíðariðgjalda		3.272	3.272
Lækkun v. fjárf.kostn	(91)		(91)
Eignir samtals	12.732	3.272	16.004
<b>Skuldbindingar:</b>			
Ellilífeyrir	9.053	3.336	12.389
Örorkulífeyrir	1.058	473	1.531
Makalífeyrir	1.219	179	1.398
Barnalífeyrir	182	0	182

Rekstrarkostnaður	424	147	571
Skuldbindingar samtals	11.936	4.135	16.071
<b>Eignir umfram skuldb.:</b>	796	(863)	(67)
<b>Í hlutfalli af skuldb.:</b>	6,7%	(20,9%)	(0,4%)

## Önnur mál

### 21. Ávöxtun fjármuna

Í gildi er samstarfssamningur um ávöxtun fjármuna sjóðsins, sem gerður var við Kaupþing hf. og Verðbréfamarkað Íslandsbanka hf. 1. mars 1996. Samkvæmt honum eru verðbréf sjóðsins í vörslu fyrirtækjanna og sjá þau um innheimtu og fjárfestingar fyrir sjóðinn samkvæmt fjárfestingarstefnu sem stjórn sjóðsins ákveður í samráði við fyrirtækin.

Fjárfestingarstefnu sjóðsins var breytt í október 2000 og skulu nú 65% eigna vera í skuldabréfum, þar af 40% í skuldabréfum með ríkisábyrgð og 25% í öðrum skuldabréfum, og 35% í hlutabréfum, þar af 25% í erlendum hlutabréfum og 10% í innlendum.

Einnig er í gildi samstarfssamningur sjóðsins við Lánasjóð landbúnaðarins um afgreiðslu og innheimtu sjóðfélagalána, sem undirritaður var 18. október 1996. Skuldabréf vegna veittra sjóðfélagalána eru í vörslu Lánasjóðsins. Vextir af sjóðfélagalánum miðast við 1,5 prósentustig umfram meðalávöxtun í viðskiptakerfi Verðbréfaþings Íslands á nýjasta flokki húsbréfa til 25 ára og taka þeir breytingum 15. hvers mánaðar. Í árslok námu vextir 7,38%.

### Kennitölur:

	<u>2000</u>	<u>1999</u>	<u>1998</u>	<u>1997</u>	<u>1996</u>
Hrein raunávöxtun <sup>1)</sup>	(1,81%)	9,90%	8,68%	9,36%	8,40%
Meðalt.hr.raunáv.síðustu 5 ára <sup>2)</sup>	6,81%	8,30%	7,47%	7,06%	6,80%
Hlutfallsleg skipting fjárfestinga					
-Skráð verðbr. m. breytíl. tekjum	54,29%	53,06%	39,61%	16,14%	
-Skráð verðbr. m. föstum tekjum	24,48%	18,53%	26,11%	44,24%	
-Óskr. verðbr. m. breytíl. tekjum	1,02%	1,03%	1,28%	0,53%	
-Óskr. verðbr. m. föstum tekjum	0,00%	0,00%	0,00%	0,00%	
-Veðlán	4,31%	3,22%	2,48%	1,66%	1,15%
-Annað	15,89%	24,16%	30,52%	37,43%	50,67%
Hlutfallsleg skipting fjárfestinga					
-Eignir í íslenskum krónum	75,61%	80,30%	87,01%	90,03%	
-Eignir í erl. gjaldmiðlum samtals	24,39%	19,70%	12,99%	9,97%	
Fjöldi virkra sjóðfélaga <sup>3)</sup>	4.812	5.122	5.282	5.936	6.073
Fjöldi lífeyrisþega <sup>4)</sup>	3.567	3.516	3.512	3.457	3.396
Hlutfallsleg skipting lífeyris:					
-Ellilífeyrir	68,26%	68,71%	65,21%	65,02%	64,36%
-Örorkulífeyrir	19,42%	19,22%	22,56%	22,64%	22,66%
-Makalífeyrir	9,19%	9,23%	8,87%	8,92%	9,00%
-Barnalífeyrir	3,12%	2,84%	3,37%	3,42%	3,97%
Fjárhagsst. skv. tryggingafr. útt. <sup>5)</sup>					
-Hrein eign umfram heildarskuldb.	(0,4%)	0,3%	(4,8%)	(0,1%)	
-Hrein eign umfram áf. skuldbind.	6,7%	6,9%	(0,1%)	2,3%	

<sup>1)</sup> Ávöxtun þar sem kostnaður hefur verið dreginn frá fjárfestingartekjum.

<sup>2)</sup> Meðaltal hreinnar raunávöxtunar síðustu 5 ára árin 1996 – 1999 var of lágt reiknað en hefur verið lagfært hér.

<sup>3)</sup> Heildarfjöldi virkra sjóðfélaga.

<sup>4)</sup> Meðaltal lífeyrisþega á ári hverju.

<sup>5)</sup> Engin tryggingafræðileg úttekt var framkvæmd 1996. Árið 1997 var úttekt frá 1995 framreiknuð miðað við niðurstöður ársreikninga 1996 og 1997 og höfuðstóll endurmetinn miðað við 3,5% ávöxtun samkvæmt nýjum reglum Seðlabanka Íslands. Frá 1998 hafa úttektir verið gerðar samkvæmt reglugerð um tryggingafræðilegar úttektir lífeyrissjóða, sem sett var á grundvelli laga nr. 129/1997 um starfsemi lífeyrissjóða.

# Tryggingafræðileg úttekt

12.03.2001

## Inngangur

Eftirfarandi tryggingafræðileg athugun á Lífeyrissjóðs bænda er unnin að beiðni stjórnar sjóðsins og miðast hún við árslok 2000. Uppgjörið byggist á samþykktum sjóðsins sem tóku gildi 1. júlí 1999. Útreikninga önnuðust Bjarni Guðmundsson tryggingastærðfræðingur og Steinunn Guðjónsdóttir tryggingastærðfræðingur.

Tryggingafræðileg uppgjör á stöðu sjóðsins miðað við árslok 1999 var einnig unnið af ofangreindum aðilum. Í eftirfarandi skýrslu er stuðst við upplýsingar úr því uppgjori.

## Gögn

Upplýsingar fengust um fæðingarár sjóðfélaga og fjölda sjóðfélaga í hverjum aldurshópi skipt eftir kyni. Þá var fjöldi áunninna stiga og stig ársins 2000 tilgreind fyrir hvern hóp.

Upplýsingar fengust um kennitölu og kyn lífeyrisþega ásamt lífeyrisgreiðslum í desember. Að auki fengust fjöldatölur fyrir hvern aldurshóp karla og kvenna og áunnin lífeyrisprósenta hvers aldurshóps tilgreind.

Uppreikningur hluta verðbréfaeignar sjóðsins miðað við 3,5% ávöxtunarkröfu var unninn af fjárvörsluaðilasjóðsins.



## Starfandi sjóðfélagar, menn með geymd réttindi og lífeyrisþegar

Sjóðfélögum sem áttu inneign í sjóðnum og nutu ekki lífeyris úr honum í árslok 2000 hefur verið skipt í tvo flokka sem hér segir:

- A. Sjóðfélagar sem greiddu iðgjald til sjóðsins í desember 2000 eru nefndir virkir sjóðfélagar og við uppgjör heildarskuldbindinga er gert ráð fyrir áframhaldandi virkri þátttöku þeirra í sjóðnum.
- B. Sjóðfélagar sem ekki greiddu iðgjald til sjóðsins í desember 2000, en áttu í honum geymd réttindi eru nefndir óvirkir sjóðfélagar. Við uppgjör er einungis reiknað með áunnum stigum þeirra.
- Skipting í framangreinda flokka eftir fjölda og áunnum stigum er sem hér segir (til samanburðar eru tölur sem notaðar voru í uppgjörinu 1999):

	<u>1999</u>		<u>2000</u>	
	Fjöldi	Stig	Fjöldi	Stig
Virkir	4.964	66.460	4.711	64.340
Óvirkir	4.191	19.181	4.427	21.923
<b>Samtals</b>	<b>9.155</b>	<b>85.641</b>	<b>9.138</b>	<b>86.263</b>

Í hópi virkra sjóðfélaga eru 175 ellilífeyrisþegar sem einnig greiddu iðgjöld á árinu 2000 eða samtals 115 stig. Alls eiga þeir 218 stig vegna árána 1999 og 2000. Þessir aðilar eru taldir með í báðum hópum en ellilífeyrisgreiðslur þeirra miðast við stig sem áunnin voru fyrir 1999 eða 2000. Áunnin stig virkra sjóðfélaga í árslok liggja ekki endanlega fyrir fyrr en nokkru eftir að uppgjör hefur farið fram. Kemur þetta til vegna ákvörðunar iðgjalda í kjölfar álagningar skatta og endurgreiðslna ofgreiddra iðgjalda og er því ekki ljóst fyrr en um mitt ár eftir að uppgjör hefur farið fram hver endanleg iðgjöld skulu vera. Vangreidd iðgjöld eiga síðan að innheimtast á mánuðunum þar á eftir. Í næstu töflu eru tölur vegna ársins 1999 eins og staðan er í árslok 2000 samanborið við þær tölur sem stuðst var við í uppgjörinu m.v. árslok 1999.

	<u>1999</u>		<u>1999</u>	
	<u>31.12.1999</u>		<u>31.12.2000</u>	
	Fjöldi	Stig	Fjöldi	Stig
Virkir	4.964	66.460	5.056	65.924
Óvirkir	4.191	19.181	4.103	19.532
<b>Samtals</b>	<b>9.155</b>	<b>85.641</b>	<b>9.159</b>	<b>85.456</b>

Eftirfarandi tafla sýnir aldursskiptingu starfandi sjóðfélaga og skiptingu áunninna stiga þeirra:

Aldur	<u>Karlar</u>		<u>Konur</u>		<u>Samtals</u>	
	Fjöldi	Stig	Fjöldi	Stig	Fjöldi	Stig
16-19	18	20	43	25	61	45
20-24	45	64	59	43	104	107
25-29	109	411	102	209	211	620
30-34	191	1.084	217	937	408	2.021
35-39	346	3.365	352	2.860	698	6.225
40-44	369	5.364	311	3.734	680	9.098
45-49	369	6.489	272	3.771	641	10.260

50-54	333	6.981	266	4.605	599	11.586
55-59	266	6.496	216	3.769	482	10.265
60-64	254	6.397	193	3.173	447	9.570
65-69	244	3.248	122	1.250	366	4.498
70-	10	41	4	4	14	45
<b>samtals</b>	<b>2.554</b>	<b>39.960</b>	<b>2.157</b>	<b>24.380</b>	<b>4.711</b>	<b>64.340</b>

Hlutfallslega er skiptingin í grófum dráttum sem hér segir:

	<b>Karlar</b>		<b>Konur</b>		<b>Samtals</b>	
	%	%	%	%	%	%
Aldur	Fjöldi	Stig	Fjöldi	Stig	Fjöldi	Stig
16-39	27,8	12,4	35,8	16,7	31,5	14,0
40-59	52,3	63,4	49,4	65,1	51,0	64,1
60-70	19,9	24,2	14,8	18,2	17,5	21,9
<b>samtals</b>	<b>100</b>	<b>100</b>	<b>100</b>	<b>100</b>	<b>100</b>	<b>100</b>

Á árunum 1998-2000 hefur fjöldi lífeyrisþega verið sem hér segir:

	<b>1998</b>	<b>1999</b>	<b>2000</b>
Ellilífeyrisþegar	2.196	2.324	2.415
Örorkulífeyrisþegar	391	344	363
Makalífeyrisþegar	642	682	723
Börn með barnalífeyri	185	164	174

Skipting elli-, örorku- og makalífeyrisþega í árslok 2000 eftir aldri og kyni var sem hér segir (til samanburðar eru samtalsstölur frá 1999):

<b>Ellilífeyrisþegar</b>					
Aldur	karlar	konur	samtals	Samtals 1999	
67-69	202	145	347	419	
70-74	483	314	797	751	
75-79	364	221	585	571	
80-84	324	132	456	410	
85-89	152	31	183	144	
90-94	43	4	47	29	
<b>Samtals</b>	<b>1.568</b>	<b>847</b>	<b>2.415</b>	<b>2.324</b>	

<b>Örorkulífeyrisþegar</b>					
Aldur	karlar	konur	samtals	Samtals 1999	
30-39	3	6	9	11	
40-44	20	51	71	64	
50-54	51	64	115	115	
60-64	51	49	100	99	
65-67	35	33	68	55	
<b>Samtals</b>	<b>160</b>	<b>203</b>	<b>363</b>	<b>344</b>	

## Makalífeyrisþegar

Aldur	karlar	konur	samtals	Samtals 1999
30-39	0	3	3	2
40-49	2	13	15	16
50-59	3	36	39	45
60-69	9	134	143	143
70-79	20	262	282	268
80-89	22	204	226	191
90-94	0	15	15	17
<b>Samtals</b>	<b>56</b>	<b>667</b>	<b>723</b>	<b>682</b>

Eftirfarandi tafla sýnir meðalaldur lífeyrisþega og meðallífeyri þeirra á mánuði:

## Ellilífeyrisþegar

Fjöldi	2.415
Meðalaldur	76
Meðallífeyrir á mán. kr.	11.586

## Örorkulífeyrisþegar

Fjöldi	363
Meðalaldur	57
Meðallífeyrir á mán. kr.	17.928

## Makalífeyrisþegar

Fjöldi	723
Meðalaldur	75
Meðallífeyrir á mán.	5.111

## Iðgjaldatekjur og útgjöld

Árin 1997-2000 hafa iðgjaldatekjur sjóðsins, lífeyrisútgjöld og rekstrarkostnaður verið sem hér segir:

Ár	Iðgjaldatekjur		Lífeyrisútgjöld		Rekstrarkostnaður	
	Þús.kr.	Þús.kr.	% af iðgj.	Þús.kr.	% af iðgj.	
<b>1997</b>	310.740	349.572	112,5	19.362	6,2	
<b>1998</b>	313.703	383.983	122,4	19.108	6,1	
<b>1999</b>	306.249	408.724	133,5	19.493	6,4	
<b>2000</b>	342.866	463.726	135,2	21.457	6,3	

Hluti iðgjaldatekna er móttframlag en móttframlag á móti iðgjöldum bænda er ákveðið í fjárlögum. Í uppgjörstolum er verðmæti iðgjalda reiknað sem 2,5 föld iðgjöld sjóðfélaga og er það samkvæmt samþykktum.

## Reikniforsendur

Notaðar eru íslenskar dánar- og eftirlifendatölur útgefnar af Félagi íslenskra tryggingastærðfræðinga, byggðar á reynslu áráanna 1991-1995. Giftingarlíkur og meðalaldur maka eru einnig fengnar frá Félagi íslenskra tryggingastærðfræðinga og upplýsingar um fjölda barna eru byggðar á íslenskum barneignalíkum. Varðandi örorku er notaður reiknigrundvöllur danskra líftryggingarfélaga, G-82 með 30% lækkun örorkutíðni.

Uppgjörið miðast við 3,5% ársvexti umfram hækkun vísitölu neysluverðs.

Gert er ráð fyrir lífeyrisskuldbindingum til handa öllum þeim er eiga inni réttindi í sjóðnum. Samkvæmt reglugerð sjóðsins miðast niðurstöður uppgjörnsins við 67 ára ellilífeyrisaldur til handa öllum sjóðfélögum og er gert ráð fyrir að þeir sem orðnir eru 67 ára í árslok 2000 hafi hafið töku lífeyris í ársbyrjun 2001.

Reiknað er með rekstrarkostnaði næstu 75 ár hjá sjóðnum.

## Niðurstöður

Miðað við fyrrgreindar forsendur og aðferðir eru helstu niðurstöður um skuldbindingar sjóðsins í lok árs 2000 sem hér segir (fjárhæðir eru í millj. króna). Nánari sundurliðun er sýnd á fylgiskjölum:

### Heildarlífeyrisskuldbindingar:

Lífeyrisskuldbindingar	15.500
Rekstrarkostnaður	<u>571</u>
Samtals skuldbindingar	16.071
Endurmetinn höfuðstóll	12.732
Verðmæti iðgjalda	3.272
Skuldbindingar	<u>16.071</u>
Halli	67
Halli í % af skuldb.	0,4
Halli í % af höfuðstól og vm. iðgjalda	0,4

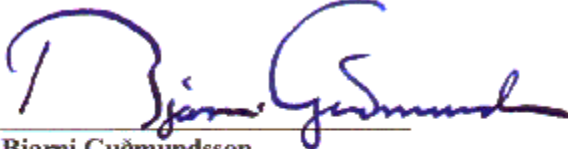
### Áfallnar lífeyrisskuldbindingar:


Lífeyrisskuldbindingar	11.512
Rekstrarkostnaður	<u>424</u>
Samtals skuldbindingar	11.936
Endurmetinn höfuðstóll	12.732
Skuldbindingar	<u>11.936</u>
Mismunur	796
Mismunur í % af skuldb.	6,7
Mismunur í % af höfuðstól	6,3

Í neðangreindri töflu er yfirlit yfir eignir og skuldbindingar sjóðsins miðað við 3,5% ársvexti skipt í áfallnar og framtíðarskuldbindingar.

Allar upphæðir í milljónum króna				
Eignir		Áfallið	Framtíð	Heild
	Hrein eign	11.518		11.518
	Núvirðing	1.305		1.305
	Framtíðariðgjöld		3.272	3.272
	Lækkun v. fjárf.kostn.	(91)		(91)
	Samtals	12.732	3.272	16.004
Skuldbindingar	Ellilífeyrir	9.053	3.336	12.389
	Örorkulífeyrir	1.058	473	1.531
	Makalífeyrir	1.219	179	1.398
	Barnalífeyrir	182	0	182
	Rekstrarkostnaður	424	147	571
	Samtals	11.936	4.135	16.071
Eignir umfr. skuldb.		796	(863)	(67)
Sem hlutf. af skuldb.		6,7%	(20,9%)	(0,4%)

Virðingarfyllst,

  
Bjarni Guðmundsson

  
Steinunn Guðjónsdóttir