



Ársskýrsla 2004





Ársskýrsla 2004

Efnisyfirlit

	Bls.
Ávarp formanns	3
Stjórn og starfslíð	4
Ráðstefna – Ársfundur 2004	5
Iðgjöld	6
Lífeyrir	8
Fjárfestingar á árinu 2004	9
Lánareglur	10
Verðbréfaeign í árslok 2004	11
Fjárfestingastefna	12
Ávöxtun	13
Tryggingafræðileg úttekt – Skuldbindingar	14
Ársreikningur	15

Forsíðumynd er tekin á Látrabjargi

Umsjón og hönnun: Sigurbjörg Björnsdóttir

Forsíðumynd: Páll Reynir Pálsson

Myndvinnsla forsíðu: Helgi Páll Þórisson

Prentun og ljósritun: Prentsmiðjan Oddi hf.

Letur: Times New Roman

Ávarp formanns

Inngangur

Lífeyrissjóður bænda tók til starfa 1. janúar 1971. Um sjóðinn fer samkvæmt lögum um Lífeyrissjóð bænda nr. 12/1999 og lögum nr. 129/1997 um skyldutryggingu lífeyrisréttinda og starfsemi lífeyrissjóða. Samkvæmt þeim voru sjóðnum í fyrsta sinn settar samþykktir og tóku þær gildi 1. júlí 1999. Nokkrar breytingar hafa síðan verið gerðar á lögum og samþykktum sjóðsins.

Iðgjöld og innheimta

Iðgjöld bænda eru 4% af launum eins og almennt er hjá launamönnum. Iðgjaldsstofn er reiknuð laun í landbúnaði eða greidd laun þar sem búrekstrarformi er þannig háttað. Ríkisskattstjóri hefur eftirlit með greiðslum landsmanna í lífeyrissjóði og ber Lífeyrissjóði bænda að innheimta vangoldin iðgjöld, samkvæmt upplýsingum frá ríkisskattstjóra. Lífeyrissjóður bænda innheimtir iðgjöld yfirstandandi árs af bændum sem reikna sér laun í landbúnaði og miðast innheimtan við reiknuð laun þeirra í staðgreiðslu samkvæmt upplýsingum frá ríkisskattstjóra og með þeim breytingum sem verða á árinu. Innheimta iðgjaldanna getur þó aldrei hafist fyrr en eitthvað er liðið á árið. Annars vegar er iðgjöldum bænda sem reikna sér laun haldið eftir af beingreiðslum, en hins vegar innheimtir lífeyrissjóðurinn iðgjöld annarra bænda með mánaðarlegum greiðsluseðlum. Mikilvægt er fyrir bændur að gæta þess að reiknuð laun í staðgreiðslu séu ávallt rétt skráð og rétt merkt hjá skattyfirvöldum til þess að innheimta verði sem réttust. Brýnt er og fyrir bændur að greiða iðgjöld sín reglulega til að tryggja réttindi sín og komast hjá óþarfa innheimtukostnaði. Ennfremur geta ógreidd iðgjöld valdið tvöfaldri innheimtu í kjölfar eftirlits ríkisskattstjóra. Þeir bændur sem reikna sér ekki laun, heldur þiggja laun frá einkahlutafélagi eða öðrum lögaðila, greiða iðgjöld sín beint til sjóðsins og launagreiðendur skila iðgjöldum launþega mánaðarlega til sjóðsins.

Fjárvarsla og ávöxtun

Lífeyrissjóðurinn hefur gert fjárvörslusamninga við eignastýringarsvið Íslandsbanka, KB-banka og Landsbanka um fjárvörslu og ávöxtun eigna sjóðsins. Íslandsbanki sér nú um ávöxtun helmings eigna sjóðsins en KB-banki og Landsbankinn sjá um ávöxtun á tæplega fjórðungi eignanna hvort fyrirtæki. Á árunum 1996 – 1999 var raunávöxtun mjög góð eða um 9%, ávöxtun á árunum 2000 – 2002 var hins vegar neikvæð, eins og hjá mörgum öðrum lífeyrissjóðum. Á árinu 2003 brá til betri vegar hjá lífeyrissjóðnum og var meðalraunávöxtunin á söfnunum hjá fjárvörsluaðilunum 11,2% en á árinu 2004 nam meðalraunávöxtun fjárvörsluaðilanna tæpum 7,6%. Sjóðfélagalan eru eftir sem áður í vörslu Lánasjóðs landbúnaðarins.


Breytingar á árinu 2004

Í ársbyrjun var ákveðið að skipta um lífeyrissjóðskerfi og innleiða svonefnt Jóakim-kerfi sem hefur verið í notkun hjá mörgum lífeyrissjóðum og hefur verið þróað í samræmi við þarfir lífeyrissjóðanna og þær auknu kröfur sem sífellt eru gerðar til þeirra. Í lok ágúst voru iðgjaldagögn flutt úr gamla kerfinu yfir í Jóakim og iðgjaldaárið gert endanlega upp þar. Lífeyrisgreiðslur voru hins vegar fluttar um áramót og var því gamla kerfið notað allt árið 2004. Skrifstofuhúsnæði sjóðsins var stækkað og lagfært á árinu og gömul húsgögn endurnýjuð.

Lokaorð

Ég vil loks nota þetta tækifæri til að þakka öllum sem starfað hafa fyrir Lífeyrissjóð bænda á starfsárinu 2004. Sérstakar þakkir flyt ég fyrrverandi formanni Bændasamtakanna, Ara Teitssyni, sem lét af störfum á árinu 2004, fyrir ánægjulegt samstarf. Jafnframt þakka ég stjórnarmönnum, starfsfólki sjóðsins, endurskoðendum, tryggingafræðingi, fulltrúum verðbréfafyrirtækjanna, starfsfólki Lánasjóðs landbúnaðarins svo og forsvarsmönnum Bændasamtakanna fyrir ánægjulegt samstarf.

Sjóðfélögum og lífeyrisþegum sjóðsins óska ég velfarnaðar í framtíðinni.



Guðríður Þorsteinsdóttir
formaður stjórnar

Stjórn og starfslið

Stjórn

Í stjórn Lífeyrissjóðs bænda sitja 5 menn og er hún skipuð af fjármálaráðherra til fjögurra ára í senn. Núverandi stjórn var skipuð með bréfi fjármálaráðherra, dagsettu 17. desember 2002, og hefur frá 1. janúar 2003 verið skipuð eftirtöldum:

Aðalmenn:

<i>Tilnefndir af:</i>	<i>Hæstarétti:</i>	Guðríður Þorsteinsdóttir, formaður,
	<i>Landbúnaðarráðherra:</i>	Loftur Þorsteinsson
	<i>Bændasamtökum Íslands:</i>	Guðmundur Grétar Guðmundsson
	“ “	Örn Bergsson
<i>Án tilnefningar:</i>		Ólafur Páll Gunnarsson

Varamenn:

<i>Tilnefndir í sömu röð:</i>	Gunnar Sæmundsson
	Páll Lýðsson
	Sigríður Bragadóttir
	Hörður Harðarson
	Ingvi Már Pálsson

Á árinu 2004 voru haldnir ellefu stjórnarfundir, sá fyrsti 27. janúar og lokafundur 29. nóvember. Stjórnarfundir eru að jafnaði ekki færri en níu á ári og haldnir einu sinni í mánuði nema í júlí, ágúst og desember. Af þeim eru fjórir fundir þar sem fulltrúar verðbréfafyrirtækjanna, sem sjá um ávöxtun fjármuna sjóðsins, leggja fram yfirlit yfir eignir og ávöxtun í lok síðasta ársfjórðungs, fara yfir hreyfingar sem hafa átt sér stað á tímabilinu og almenna þróun markaða. Fleiri fundir eru haldnir eftir þörfum.

Starfsmenn

Hjá lífeyrissjóðnum störfuðu eftirtaldir starfsmenn á árinu 2004:

Sigurbjörg Björnsdóttir	framkvæmdastjóri
Borghildur Jónsdóttir	bókhald, lánamál
Erla Stefánsdóttir	innheimta iðgjalda
Sigrún Þóra Björnsdóttir	lífeyrismál, gjaldkeri

Annað starfslið

Fyrirtækið Deloitte hf. hefur séð um innri og ytri endurskoðun lífeyrissjóðsins. Sif Einarisdóttir og Ágúst Kristinsson endurskoðendur önnuðust innri endurskoðun og endurskoðendurnir Björg Sigurðardóttir og Gísli Guðmundsson sáu um ytri endurskoðun.

Lífeyrissjóður bænda er aðili að samningi um örorkumöt sem Landssamtök lífeyrissjóða gerði við hóp lækna en í forsvari fyrir hópnum er Júlíus Valsson.

Tengiliðir fjárvörsluaðilanna eru nú: Fyrir Íslandsbanka Daníel Arason, fyrir Landsbanka Friðrik Nikulásson og fyrir KB-banka Brynja Hjálmtýsdóttir.

Lánasjóður landbúnaðarins annast afgreiðslu og innheimtu sjóðfélagalána lífeyrissjóðsins. Afgreiðsla lánsúmsókna fer fram í samvinnu við framkvæmdastjóra lífeyrissjóðsins.

Tryggingafræðingur lífeyrissjóðsins er Steinunn Guðjónsdóttir tryggingastærðfræðingur.

Ráðstefna - Ársfundur 2004

Þann 27. apríl stóð stjórn sjóðsins fyrir ráðstefnu um stöðu sjóðsins, tryggingafræðilega úttekt og hugsanlegar úrbætur varðandi hag sjóðsins og lífeyrisþeganna. Til ráðstefnunnar var boðið stjórnarmönnum Bændasamtaka Íslands ásamt fulltrúum búgreinafélaga. Tryggingafræðingur sjóðsins, Steinunn Guðjónsdóttir, gerði grein fyrir úttekt sinni á stöðu sjóðsins og Tryggvi Þór Herbertsson, forstöðumaður Hagfræðistofnunar Háskóla Íslands, flutti erindi um stöðu og framtíð Lífeyrissjóðs bænda. Erindin voru mjög fróðleg og heilmiklar umræður sköpuðust um stöðu sjóðsins og mögulegar úrbætur. Bar þar helst á góma stofnun aldurstengdrar deildar, hækkun mótframlags, breytingu á iðgjaldsstofni og breytingu á fjárfestingastefnu.

Ársfundur Lífeyrissjóðs bænda var haldinn 15. júní 2004 í Bændahöllinni. Samkvæmt samþykktum sjóðsins skal ársfundur haldinn í júnímánuði ár hvert og skal taka fyrir eftirfarandi mál:

1. Skýrsla stjórnar
2. Kynningu ársreiknings
3. Tryggingafræðilega úttekt
4. Fjárfestingastefnu
5. Tillögur um br. á samþykktum
6. Önnur mál

Skýrsla stjórnar

Guðríður Þorsteinsdóttir, formaður stjórnar, flutti skýrslu stjórnar. Hún rakti í stjórum dráttum helstu þætti starfseminnar. Hún ræddi um tryggingafræðilega stöðu sjóðsins, en neikvæð staða um 11,9% í árslok 2002 leiddi til þess að lífeyrisréttindi voru skert um 2,91% 1. júlí 2003. Þessi skerðing skýrir að hluta til betri stöðu í árslok 2003 en þar munar einnig mikið um góða ávöxtun en 2003 hefði verið besta árið í sögu sjóðsins og hefði hrein raunávöxtun numið 10,5%. Á fyrsta ársfjórðungi þessa árs hefði raunávöxtun einnig verið mjög góð eða 17,4% á ársgrundvelli. Stjórnin væri því mun bjartsýnni nú en fyrir ári, þótt hún gerði sér að sjálfsögðu grein fyrir því að þetta væri aðeins byrjun ársins og brugðið gæti til beggja vona. Hún kvað enga breytingu hafa orðið á fjárvörsluáðilum aðra en að Búnaðarbankinn hefði breyst í KB-banka, en auk hans sjá Íslandsbanki og Landsbankinn um fjárvörslu. Hún kvað stjórn sjóðsins vissulega hafa áhyggjur af framtíð hans og leitað yrði leiða til að bæta stöðu hans. Nauðsynlegt væri að jafnvægi náist milli eigna og skuldbindinga en einnig þarf að reyna að bæta lífeyrisréttindi bænda. Lágur greiðslur úr sjóðnum væru afleiðing af lágum iðgjöldum. Úr því yrði ekki bætt nema með hærri iðgjöldum, þ.e.a.s. hækkun mótframlags og/eða hækkun iðgjalda bænda. Engar ákvarðanir hefðu hins vegar enn verið teknar.

Ársreikningur

Framkvæmdastjóri sjóðsins, Sigurbjörg Björnsdóttir, gerði grein fyrir helstu stærðum og kennitölum og skýrði ársreikning sjóðsins fyrir árið 2003. Þá var einnig farið yfir lánareglur og lánveitingar á árinu.

Tryggingafræðileg úttekt

Framkvæmdastjóri fór yfir óhagstæða aldursdreifingu greiðandi sjóðfélaga og niðurstöður úttektarinnar. Halli sjóðsins gagnvart heildarskuldbindingum nam 1.341 mkr., eða 7,2% af skuldbindingum og vegna áfallinna skuldbindinga 426 mkr., eða 3% af skuldbindingum. Tryggingafræðileg staða sjóðsins er betri en í árslok 2002 bæði vegna aðgerðanna um mitt ár 2003 og góðrar ávöxtunar.

Fjárfestingastefna og ávöxtun eigna

Fulltrúar Íslandsbanka og KB-banka þær Helga Indriðadóttir og Brynja Hjálmtýsdóttir kynntu fjárfestingastefnu sjóðsins og forsendur fyrir mótnu hennar. Stefnan er í meginráttum óbreytt frá árinu 2001 með 65% í skuldabréfum og 35% í hlutabréfum. Farið var yfir samsetningu eigna í samanburði við stefnuna og eru eignir innan ramma stefnunnar. Loks var farið yfir þróun og horfur á mörkuðum og ávöxtun sjóðsins í því ljósi.

Önnur mál

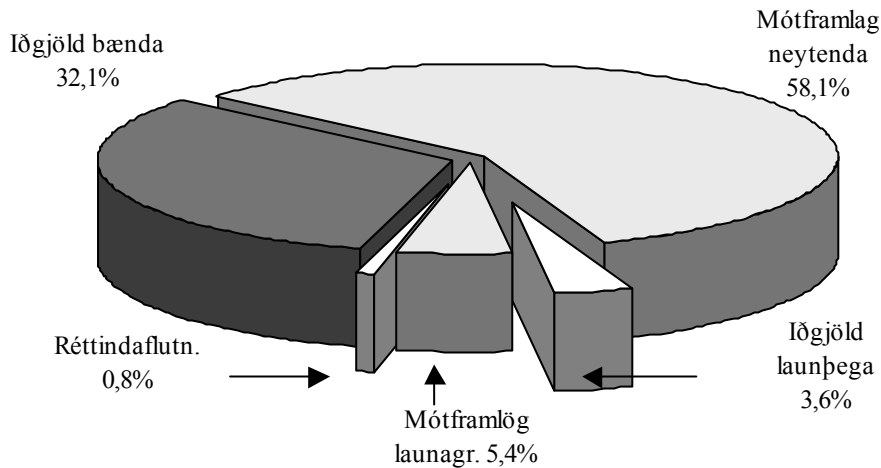
Haraldur Benediktsson, formaður Bændasamtakanna, kvaddi sér hljóðs og þakkaði stjórn og starfsmönnum gott samstarf á liðnu ári. Hann lýsti ánægju sinni með bættan hag sjóðsins. Þá kvað hann það sameiginlegt verkefni lífeyrissjóðsins og Bændasamtakanna að kynna stöðu sjóðsins og væntanlegar breytingar fyrir bændum og kvaðst hann binda vonir við samstarf með Lífeyrissjóði bænda í þeim efnum í framtíðinni.

Formaður tók undir orð Haraldar og kvað stjórn sjóðsins hafa rætt að fara í einhverskonar kynningarátak t.d. á haustfundum Bændasamtakanna þótt ýmislegt væri nú þegar gert til að upplýsa sjóðfélaga.

Iðgjöld

Heildariðgjaldatekjur lífeyrissjóðsins á árinu 2004 námu 387,9 millj. króna, þar af námu iðgjöld sjóðfélaga 138,6 millj. króna, mótframlög 246,3 millj. króna og réttindaflutningur nettó 3 millj. króna.

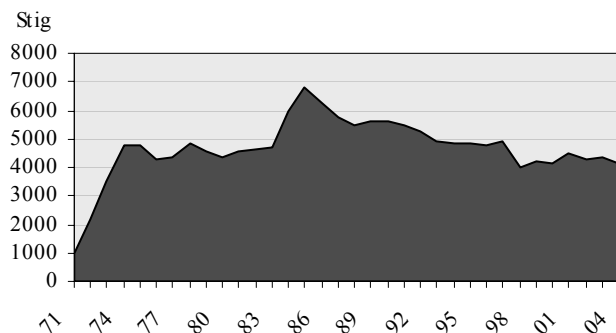
Skipting heildariðgjaldatekna á árinu 2004



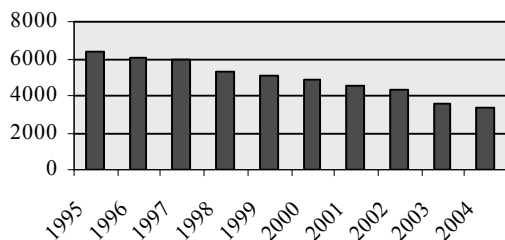
Iðgjöld sjóðfélaga eru 4% af launum. Hjá bændum miðast iðgjöld við reiknað endurgjald í landbúnaði eða greidd laun þar sem búrekstrarformi er þannig háttað, sbr. 1. og 2. mgr. 3. gr. laga nr. 12/1999.

Bókfærð iðgjöld bænda fyrir tekjuárið 2004 námu 105,8 millj. króna og launþega 10,2 millj. króna. Áætluð viðbótariðgjöld fram að eindaga 10. febrúar 2005 nema samtals 15 mkr. Iðgjöld þessi samsvara 4.116 réttindastigum. Á hverju ári berast sjóðnum iðgjöld fyrir eldri ár auk þess sem endurgreidd eru ofgreidd iðgjöld eldri ára. Myndin hér til hliðar sýnir sveiflur í réttindaávinnslu sjóðfélaga frá stofnun sjóðsins. Hæst eru réttindi ársins 1984 þegar makar bænda urðu sjóðfélagar og grundvelli stigaútreiknings var breytt. Réttindaávinnslan var aukin árið 2000 og er nú sambærileg við aðra almenna lífeyrissjóði.

Bókuð réttindi frá 1971 til 2004



Fjöldi greiðandi sjóðfélaga



Greiðandi sjóðfélagar voru 3.364 á árinu 2004 samanborið við 3.530 á árinu 2003. Fækkunin er að sjálfsögðu í fullu samræmi við þá fækkun bænda sem átt hefur sér stað undanfarin ár. Afnáam skiptingar iðgjalda leiddi til meiri fækkunar á árinu 2003 en eðlilegt má telja. Myndin hér til hliðar sýnir fjölda virkra sjóðfélaga á hverju ári.

Nýtt iðgjaldakerfi

Haustið 2004 voru allar iðgjalda- og réttindafærslur sjóðfélaga færðar yfir í lífeyrissjóðakerfið Jóakim hjá Verk- og kerfisfræðistofunni (VKS). Samtals nota 17 lífeyrissjóðir þetta kerfi og auðveldar það öll samskipti milli sjóðanna og framþróun kerfisins verður ekki eins kostnaðarsöm. Vonast er til þess að breytingin verði að öllu leyti til bóta bæði fyrir starfsfólk, stjórnendur og sjóðfélaga.

Iðgjaldagreiðendur

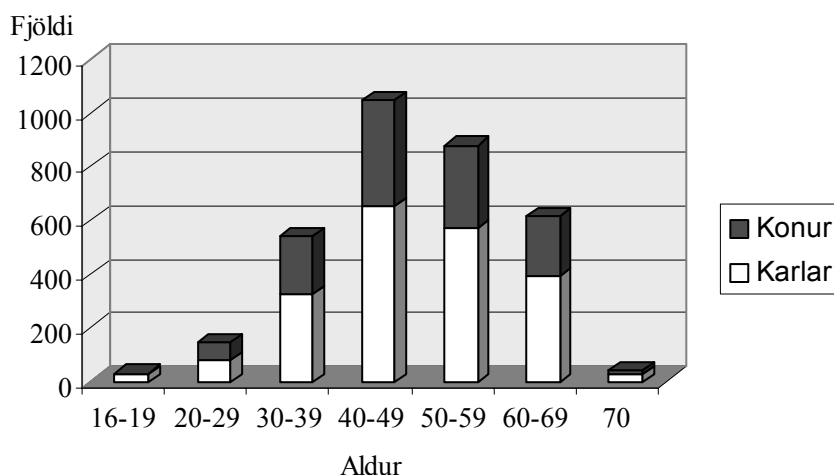
Bændur sem reikna sér laun greiða iðgjöld sín sjálfir. Annars vegar er þeim haldið eftir af beingreiðslum en hins vegar innheimtir sjóðurinn iðgjöld með greiðsluseðlum. Félagsbú og einkahlutafélög, þar sem bændur greiða sér laun, greiða iðgjöld rekstraraðila sinna mánaðarlega beint til sjóðsins. Launþegar í landbúnaði greiða iðgjöld til Lífeyrissjóðs bænda og skila launagreiðendur iðgjaldinu ásamt eigin mótframlagi til sjóðsins mánaðarlega. Bændur sem stunda atvinnu utan bús greiða einnig iðgjöld af þeim atvinnutekjum til sjóðsins ef þeir kjósa svo.

Aldursdreifing

Aldursdreifing greiðandi sjóðfélaga Lífeyrissjóðs bænda er óhagstæðari en í flestum öðrum lífeyrissjóðum, meðalaldur greiðenda er hærri og hækkar með hverju ári. Á árinu 2004 voru 22% greiðenda undir 40 ára aldri og greiddu 9% iðgjaldanna og 58% greiðandi sjóðfélaga voru á aldrinum 40 - 59 ára og greiddu þeir 66% iðgjaldanna. Greiðandi sjóðfélagar komnir yfir sextugt voru 20% og greiddu 25% af heildariðgjöldum. Konur voru rúm 37% greiðandi sjóðfélaga á árinu 2004 og fækkar þeim.

Ástæða þessarar aldursdreifingar er lítil nýliðun í bændastétt. Yngstu sjóðfélagarnir eru flestir launþegar í landbúnaði og tiltölulega fáir af þeim væntanlegir bændur. Aldursdreifingin hefur áhrif á niðurstöður tryggingafræðilegs uppgjors sjóðsins að því leyti að skuldbindingar hans eru hærri eftir því sem greiðendur eru eldri. Tiltölulega skammur tími gefst þá til ávöxtunar þeirra iðgjalda sem gefa ellilífeyrisrétt eftir fá ár.

Aldursdreifing greiðandi sjóðfélaga 2004 eftir kyni



Iðgjöld í séreignarsjóð

Lífeyrissjóður bænda rekur ekki séreignardeild. Rétt og skylt er samkvæmt lögum að greiða að lágmarki 4% af öllum launum í sameignarlífeyrissjóð og skattaávilnanir eru veittar vegna 4% iðgjalds og einnig vegna 4% viðbótariðgjalds í séreignarsjóð. Val á séreignarsjóði er frjálst og óháð þeim lífeyrissjóði er skylduðgjaldið er greitt til. Stjórn lífeyrissjóðsins valdi á sínum tíma þann kost að semja um bestu möguleg kjör fyrir bændur sem sérhóp innan starfandi séreignarsjóðs og fyrir valinu varð Lífeyrissjóðurinn Eining, nú Frjálsi lífeyrissjóðurinn. Þeir sjóðfélagar sem vilja nýta sér þennan samning þurfa að semja beint við Frjálsa lífeyrissjóðinn og geta þess að þeir séu sjóðfélagar í Lífeyrissjóði bænda.

Bændastéttin stendur frammi fyrir þeirri staðreynd að réttindaávinnsla bænda er að jafnaði mjög lág, vegna lágra launa þeirra flestra, samanborið við almenna launþega í landinu og mjög brýnt er fyrir bændur að ráða bót á því með einhverjum hætti. Séreignarsparnaður er ein leið til lífeyrissparnaðar.

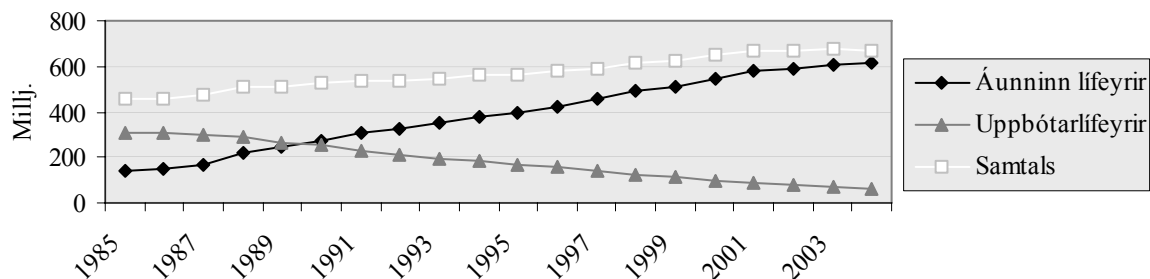
Lífeyrir

Heildarlífeyrisgreiðslur á árinu 2004 námu 671,7 millj. króna, sem var um 3,2% hækkun frá fyrra ári. Lífeyrir greiddur vegna áunninna réttinda hækkaði um 4,65% og nam 614,3 millj. króna. Lífeyrir vegna bænda fæddra 1914 og fyrr lækkaði um 10% og nam 57,5 millj. króna.

Samkvæmt lagaákvæðum um verðtryggingu lífeyris voru lífeyrisgreiðslur hækkaðar um 1,41% 1. janúar og 2,48% 1. júlí 2004. Þann 1. janúar 2005 hækkar lífeyrir um 1,4%.

Á eftirfarandi mynd sést glöggst hvernig lífeyrir vegna áunninna réttinda hækkar um leið og uppbótarlífeyrir til bændu fæddra 1914 og fyrr og maka þeirra lækkar.

Lífeyrir 1985 – 2004 á verðlagi ársins 2004

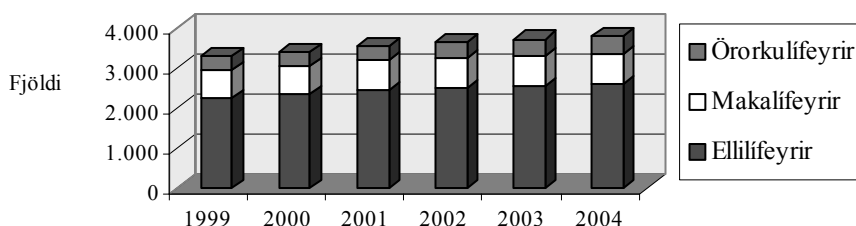


Á árinu 2004 var greiddur lífeyrir til 3.868 einstaklinga. Taflan sýnir fjölda lífeyrisþega sem njóta áunnins lífeyris í árslok 2004; hlutfall hvers flokks af heildarlífeyri ársins; meðalaldur og meðallífeyrisgreiðslur. Sami einstaklingur getur haft tvöns konar lífeyri.

Tegund lífeyris	Ellilífeyrir	Makalífeyrir	Örorkulífeyrir	Barnalífeyrir	Samtals
<i>Fjöldi í des. 2004</i>	2.646	766	396	144	3.952
Hlutfall á árinu	73,65%	8,60%	15,94%	1,80%	100%
Meðalaldur	77 ár	77 ár	58 ár		
Meðallífeyrir á mán.	14.876	5.990	20.438		

Barnalífeyrir greiðist vegna örorku eða andláts foreldris og er ýmist greiddur til foreldra eða barnanna sjálfra. Fullur barnalífeyrir vegna örorku nam 7.291 krónu á mánuði 2004 og vegna andláts nam mánaðarlegur barnalífeyrir 9.942 krónum árið 2004.

Meðaltalsfjöldi lífeyrisþega 1999-2004 (áunnin réttindi)



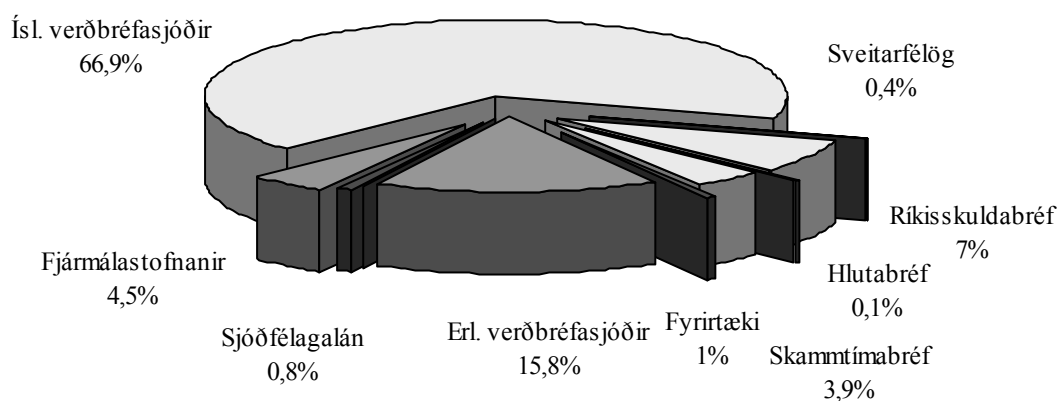
Nýtt lífeyriskerfi

Eins og með iðgjaldakerfi hefur lífeyrisgreiðslukerfið einnig verið flutt í Jóakim hjá Verk- og kerfisfræðistofunni (VKS). Lokið var við að greiða lífeyri vegna 2004 í eldra kerfi en frá 1. janúar 2005 er lífeyrir greiddur úr Jóakim-kerfinu. Frá sama tíma sér Greiðslustofa lífeyrissjóða um greiðslu lífeyrisins eins og fyrir fjölda annarra lífeyrissjóða til mikillar hagræðingar og einföldunar á greiðslum. Vonast er til þess að breytingin verði að öllu leyti til bóta bæði fyrir starfsfólk, stjórnendur og sjóðfélaga.

Fjárfestingar á árinu 2004

	2004	%	2003	%
Sjóðfélagalán	50.282.000	0,8	95.771.800	1,4
Ríkisskuldabréf	443.473.414	6,9	369.853.106	5,5
Skammtímabréf	248.340.000	3,9		
Fjármálastofnanir	288.678.155	4,5	30.294.420	0,4
Sveitarfélög	25.114.310	0,4	20.040.000	0,3
Fyrirtæki	40.343.600	0,6		
Erlendir verðbréfasjóðir	1.006.953.726	15,8	1.166.584.110	17,2
Íslenskir verðbréfasjóðir	4.268.770.461	66,9	4.975.621.646	73,3
Íslensk hlutabréf	10.400.000	0,2	7.586.000	0,1
Erlend hlutabréf	1.422.424	0,0	1.990.210	0,0
Hækkun á bundnum innlánum	0	0	122.728.426	1,8
Fjárfestingar samtals	6.383.778.090	100,0	6.790.469.718	100,0

Skipting verðbréfaþinga á árinu 2004

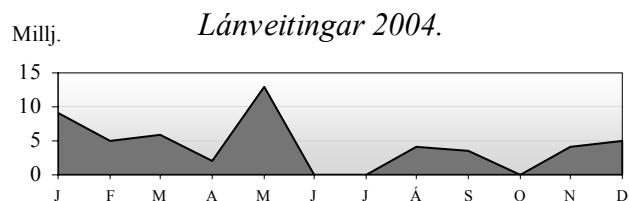


Sjóðfélagalán

Samkvæmt samningi sem tók gildi 1. janúar 1997 annast Lánasjóður landbúnaðarins afgreiðslu og innheimtu sjóðfélagalánanna í samstarfi við starfsfólk lífeyrissjóðsins.

Á árinu 2004 voru veitt 29 lán til sjóðfélaga samtals að fjárhæð 50,3 millj. króna.

Myndin sýnir afgreiðslu lánanna (miðað við upphæðir) eftir mánuðum ársins.



Lánareglur

- Lánsupphæðir: Stigaeign a.m.k. **3 stig** **1.500.000 kr.**
“ **16 “** **2.000.000 kr.**
Tekið er tillit til stigaeignar í öðrum sjóðum (SAL-stig), enda hafi lánsréttur ekki verið nýttur í viðkomandi sjóði.
- Lánstími er allt að **25 ár**.
- Gjalddagar eru **fjórum sinnum á ári**.
- Lánið er bundið **vísitölu neysluverðs**.
- Vextir miðast við 1,5 prósentustig umfram meðalávöxtun í viðskiptakerfi Kauphallarinnar á nýjustu flokkum íbúðabréfa til 20 og 30 ára. Tekið skal meðaltal af meðalávöxtun þessara tveggja flokka. Vextir taka breytingum 15. hvers mánaðar miðað við meðalávöxtun í síðasta almanaksmánuði samkvæmt skrá Kauphallarinnar. Þeir skulu þó ekki vera hærri en hæstu lögleyfðu vextir Seðlabanka Íslands hverju sinni og ekki lægri en 5%. Vextir eru nú 5,18% (15. desember 2004). Vextir eldri lána taka sömu breytingum.

Lántökuskilyrði

- Umsækjandi skal hafa greitt í lífeyrissjóð samfelld undanfarin tvö ár, þar af síðustu sex mánuði í Lífeyrissjóð bænda. Lágmarksiðgjaldagreiðsla bænda á ári skal jafngilda a.m.k. 0,300 stigum til þess að fullnægja þessu skilyrði.
- Lánsréttur fellur niður, þegar 6 mánuðir eru liðnir frá síðustu greiðslu í sjóðinn. Þeir sem hættu greiðslu (búskap) 67 ára eða eldri, eiga þó rétt á láni. Bóndi, sem hættir búskap á aldrinum 60 – 67 ára, skal eiga rétt á láni innan 2ja ára, enda hafi hann ekki farið í annað starf er veiti honum lánsrétt í öðrum lífeyrissjóði. Heimilt er að víkja frá 2ja ára skilyrðinu, ef sérstakar ástæður eru fyrir hendi.
- Fjögur ár skulu vera liðin frá síðustu lánveitingu, framreiknaðar eftirstöðvar fyrra láns dragast frá lánsrétti. Heimilt er að skipta lánsrétti og taka hluta hans síðar.
- Aðeins er lánað gegn fasteignaveði:
 - Jarðeignir:** Ekki hvíli meira á viðkomandi jarðeign á undan veðréttinum, að viðbætti nýrri lánveitingu, en sem nemur 60% af áætluðu söliverði skv. mati tæknisviðs Lánasjóðs landbúnaðarins.
 - Íbúðarhúsnæði í þéttbýli:** Ekki hvíli meira á viðkomandi íbúðarhúsnæði á undan veðréttinum, að viðbætti nýrri lánveitingu, en sem nemur 50% af áætluðu söliverði skv. mati tæknisviðs Lánasjóðs landbúnaðarins.
 - Sérhæft atvinnuhúsnæði:** Ekki hvíli meira á viðkomandi atvinnuhúsnæði á undan veðréttinum, að viðbætti nýrri lánveitingu, en sem nemur 35% af áætluðu söliverði.
- Verðtryggðar veðskuldir eru reiknaðar upp.
Heimilt er að óska eftir greiðslumati frá lánastofnun, búnaðarsambandi eða öðrum tilkvöddum aðila. Umsækjanda ber að leggja fram yfirlit yfir skuldastöðu í lánastofnunum auk afrita af skattframtölum, rekstrarreikningum og rekstraráætlunum eftir því sem við á, óski sjóðurinn þess. Komi í ljós að skuldastaða sé með þeim hætti að vafi leiki á greiðsluhæfi umsækjanda getur sjóðurinn lækkað umbeðna lánsfjárhæð eða hafnað lánveitingu.
- Lántakanda ber að greiða lántöku-, þinglýsingar- og stimpilgjöld.

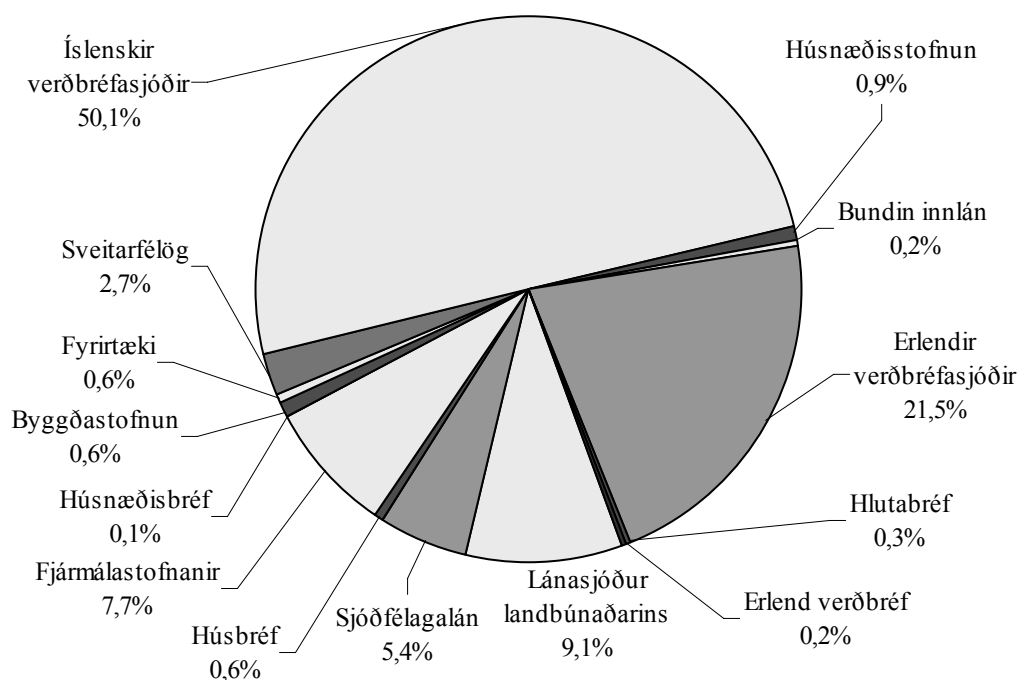
-
- Lánasjóður landbúnaðarins sér um afgreiðslu og innheimtu lánanna.
 - Kaupanda eignar, sem er í veði fyrir sjóðfélagaláni, er heimilt að yfirtaka lánið að fengnu samþykki stjórnar lífeyrissjóðsins, enda skuldbindi kaupandi sig til að yfirtaka ákvæði skuldabréfsins og að hirða vel um hina veðsettu eign, þannig að hún rýrni ekki í verði. Nýting lánsréttar er áfram bundin upphaflegum lántakanda og hefur ekki áhrif á lánsrétt kaupanda.

Verðbréfaeign í árslok 2004

	2004	%	2003	%
Sjóðfélagalán	743.330.221	5,4	755.072.770	6,0
Lánasjóður landbúnaðarins	1.250.969.161	9,1	1.352.311.529	10,7
Húsbréf	79.596.519	0,6	95.696.741	0,8
Húsnæðisbréf	6.763.651	0,1	145.312.395	1,2
Fjármálastofnanir	1.057.807.186	7,7	824.839.331	6,6
Fyrirtæki	84.737.289	0,6	74.381.846	0,6
Sveitarfélög	363.435.520	2,7	403.639.457	3,2
Húsnæðisstofnun	126.813.426	0,9	204.595.159	1,6
Byggðastofnun	77.589.817	0,6	0	0,0
Erlend verðbréf	29.400.000	0,2	64.400.000	0,5
Erlendir verðbréfasjóðir	2.946.239.927	21,5	2.223.599.133	17,6
Íslenskir verðbréfasjóðir	6.862.664.957	50,1	6.269.405.041	49,7
Hlutabréf	38.681.610	0,3	68.051.295	0,5
Bundin innlán	25.643.897	0,2	122.728.426	1,0
Samtals verðbréfaeign	13.693.673.181	100,0	12.604.033.123	100,0

Skráð hlutabréf eru talin til eignar í ársreikningi á markaðsverði, en óskráð hlutabréf á framreiknuðu kaupverði til ársloka 2001 nema fyrir liggi vitneskja um lægra gengi þeirra. Eignir í verðbréfasjóðum nema samtals 9,8 milljörðum króna. Þeir eru gerðir upp á markaðsverði og um 5,5 milljarðar króna af þeirri eign eru skuldabréf. Eign í stökum skuldabréfum er gerð upp miðað við kaupávöxtun.

Hlutfallsleg skipting verðbréfaeignar 2004



Fjárfestingastefna

Í nóvember 2003 samþykkti stjórn Lífeyrissjóðs bænda eftirfarandi fjárfestingastefnu fyrir árið 2004. Örlitlar breytingar voru gerðar á frávikum stefnunnar fyrir árið 2005 og er þeirra getið innan sviga:

Flokkar verðbréfa	Stefna	Frávik
Bundin innlán	0%	0-15%
Skuldabréf	65%	65-80% (60-80)
Skuldabréf með ríkisábyrgð	40%	35-55% (25-50)
Önnur skuldabréf	25%	15-30%
Erlend skuldabréf	0%	0-5%
Hlutabréf	35%	20-35% (20-40)
Innlend hlutabréf	10%	5-15%
Erlend hlutabréf	25%	15-30% (15-35)

Erlendar fjárfestingar, þ.e. hlutabréf og skuldabréf, skulu þó aldrei fara yfir 30% af eignum (35% 2005).

Forsendur

Fjárfestingarstefna á að taka mið af stöðu lífeyrissjóða og vegna óhagstæðrar lífeyrisbyrðar hefur vægi skuldabréfa í stefnu Lífeyrissjóðs bænda verið nokkuð hátt. Þetta hlutfall, þ.e. 65-80% og 20-35% í hlutabréfum, hefur verið talið fela í sér áhættu sem sé tiltölulega lítil og innan viðunandi marka. Vissulega voru árin 2000 - 2002 óhagstæð og niðursveiflutímabilið óvenju langt og áhrifamikil. Það brá til betri vegar á árinu 2003 með 10,49% hreinni raunávöxtun. Árið 2004 nam hrein raunávöxtun 7,13%.

Forsendur stefnunnar eru: Söguleg ávöxtun og flókt verðbréfa; Tryggingafræðileg staða/mat á flóktþoli; Spá um ávöxtun næstu fimm ára. Við ákvörðun fjárfestingastefnu 2005 var miðað við eftirfarandi spá:

- Verðbólga 2005–2009 verði um 2,5% á ári.
- Reiknað er með því að stýrivextir Seðlabanka Íslands hækki á þessu ári og því næsta og hafi áhrif til hækkingar á ávöxtunarkröfu óverðtryggðra skuldabréfa.
- Reiknað er með því að ávöxtunarkrafa á löngum ríkisskuldabréfum geti lækkað á næsta ári vegna minnkandi framboðs á íbúðabréfum og stöðugri eftirspurn erlendra fjárfesta. Meðalraunávöxtun skuldabréfa verði í kringum 3,5%.
- Innlend hlutabréf hafa hækkað um 23% á ári að jafnaði sl. 10 ár. Þar sem innlendi markaðurinn hefur hækkað verulega sl. 3 ár og er enn ungur að árum er spáð að jafnaði 9% hækkun á ári næstu 5 árin.
- Heimsvísitala hlutabréfa hefur hækkað um 16% á ári að jafnaði sl. 20 ár í ISK og um 8% á ári að jafnaði sl. 15 ár í ISK. Hér er spáð 11% hækkun að jafnaði næstu 5 árin.

Mikilvægt er að hafa mismunandi eignaflokka í verðbréfasöfnum til að draga úr áhættu. Nánast engin fylgni er milli innlendra og erlendra hlutabréfa. Einnig er neikvæð eða engin fylgni milli erlendra hlutabréfa og innlendra skuldabréfa. Með því að blanda þessum eignaflokkum saman má ná góðri áhættudreifingu.

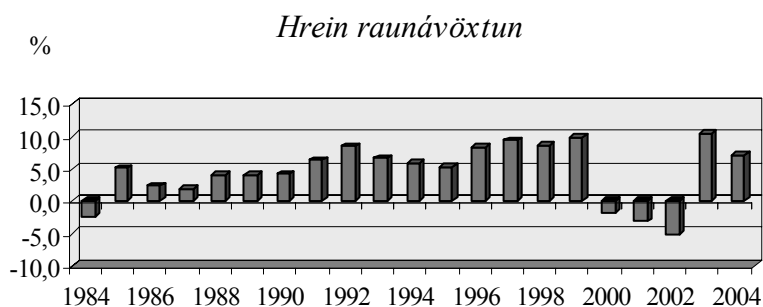
Umsjón fjárfestinga

Þrjú fjárvörsluaðilar annast umsjón verðbréfasafns sjóðsins og fjárfestingar samkvæmt fjárfestingastefnunni sem stjórn sjóðsins ákveður í samráði við fulltrúa fyrirtækjanna. Innan hvers flokks verðbréfa hafa verðbréfafyrirtækin svigrúm til eignastýringar í samræmi við aðferðir hvers fyrirtækis um sig og í samræmi við mat þeirra á stöðu og horfum á verðbréfamörkuðum.

Á árinu 2004 sáu Íslandsbanki, KB-banki og Landsbankinn um fjárvörslu fyrir sjóðinn og hefur Íslandsbanki til umsjónar ríflega helming verðbréfasafnsins á meðan Landsbankinn og KB-banki hafa tæplega fjórðung hvort. Ársfjórðungslega leggja fulltrúar fyrirtækjanna fram yfirlit yfir verðbréfaeignina og ávöxtun hvers safns og skiptast á um að gera stjórn sjóðsins grein fyrir fjárfestingum og ávöxtun eigna auk þess sem farið er yfir þróun verðbréfamarkaðanna og framtíðarhorfur.

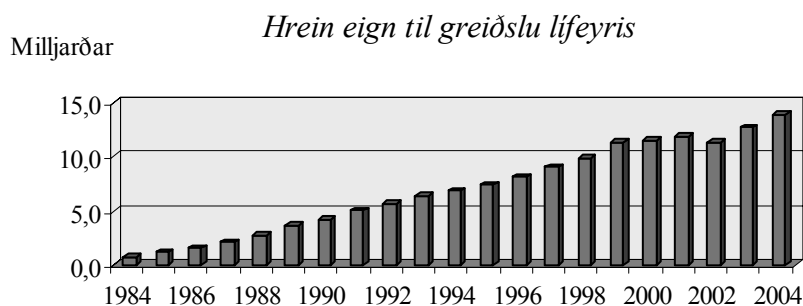
Ávöxtun

Nafnávöxtun á árinu 2004 var 11,32%, raunávöxtun 7,35% og hrein raunávöxtun 7,13%. Árið var því heldur lakara en árið 2003 sem var besta árið í ávöxtun Lífeyrissjóðs bænda. Árið 2003 var nafnávöxtun 13,5%, raunávöxtun 10,7% og hrein raunávöxtun 10,5%. Verðbólga á árinu 2004 var 3,91% samanborið við 2,7% árið 2003. Meðaltal hreinnar raunávöxtunar síðustu 5 ára nemur í árslok 2004 1,33% en 1,85% í árslok 2003. Ástæða lakara meðaltals nú er lakari ávöxtun 2004 heldur en 1999. Meðaltal síðustu 10 ára nemur hins vegar 4,76% nú en 4,62% í árslok 2003.



Tvö ár eru nú liðin frá lokum neikvæðu árána þriggja, 2000 – 2002. Þrjú neikvæð ár eru fljót að segja til sín í meðaltalsávöxtun yfir lengri tíma eins og ofangreindar tölur bera með sér og nokkur tími mun líða þar til jafnvægi næst á ný.

Hrein eign nam í árslok 2004 13,9 milljörðum króna.



Ávöxtun verðbréfasafna og einstakra eignaflokka

Nafnávöxtun verðbréfasafns sjóðsins í vörslu Íslandsbanka nam 11,8% 2004 og raunávöxtun nam 7,5%. Nafnávöxtun hjá Landsbanka nam 11,5% og raunávöxtun 7,3%. Nafnávöxtun Kaupþings nam 12,1% og raunávöxtun 7,9%. Vegin meðalraunávöxtun safnanna var 7,6%

Ávöxtunartölur einstakra eignaflokka eru raunávöxtun miðað við meðalstöðu þeirra yfir árið. Eingöngu er um að ræða nálgunaraðferð og ber að skoða hana í því ljósi.

Úttekt á ávöxtun einstakra eignaflokka

	Ávöxtun	
	2004	2003
Innlán í bönkum og sparisjóðum	3%	22%
Ríkisvixlar, ríkisskuldabréf og skuldabréf með ábyrgð ríkissjóðs	8%	6%
Skuldabréf bæjar- og sveitarfélaga	7%	7%
Skuldabréf og vixlar banka, sparisjóða og annarra lánastofnana	7%	8%
Fasteignaveðtryggð skuldabréf (sjóðfélagalán)	6%	5%
Hlutabréf	45%	39%
Önnur verðbréf	9%	8%
Gengisbundin verðbréf	-7%	12%

Tryggingafræðileg úttekt - Skuldbindingar

Steinn Guðjónsdóttir tryggingastærðfræðingur gerir tryggingafræðilega úttekt á sjóðnum árlega.

Niðurstöður útreikninga hennar sýna að staða sjóðsins versnaði á árinu 2004. Ástæða þessa er að teknar voru í notkun nýjar íslenskar dánar- og eftirlifenda töflur. Þær leiddu til 3,3% aukningar á heildarskuldbindingum lífeyrissjóðsins. Ekki er ólíklegt að á árinu 2005 verði einnig teknar í notkun nýjar íslenskar töflur um örorkutíðni sem munu leiða til u.þ.b. 1,4% aukningar heildarskuldbindinga.

Eignir sjóðsins eru að hluta núvirtar miðað við sömu ávöxtunarforsendur og skuldbindingar, þ.e. 3,5% ávöxtun umfram hækkun vísitölu neysluverðs. Hlutabréf eru metin á markaðsvirði í lok hvers árs.

Ljóst er að aldursdreifing greiðandi sjóðfélaga hefur mikil áhrif á tryggingafræðilega stöðu lífeyrissjóðsins. Þau iðgjöld sem sjóðfélagar greiða seinni hluta starfsævinnar eiga ekki eftir að skila sjóðnum eins mikilli ávöxtun og þau iðgjöld sem greidd eru fyrri hluta starfsævinnar. Réttindi eru hins vegar veitt óháð aldri sjóðfélagsins. Hlutfallslega er aldursdreifingin í grófum dráttum sem hér segir í árslok 2003:

Aldur	<i>Karlar</i>		<i>Konur</i>		<i>Samtals</i>	
	Fjöldi	% Stig	Fjöldi	% Stig	Fjöldi	% Stig
16-39	21	8	24	10	22	9
40-59	59	65	57	68	58	66
60-70	20	27	19	22	20	25
Samtals	100	100	100	100	100	100

Niðurstöður úttektar

Í milljónum króna	2004			2003		
	<i>Áfallið</i>	<i>Framtíð</i>	<i>Heild</i>	<i>Áfallið</i>	<i>Framtíð</i>	<i>Heild</i>
<i>Eignir:</i>						
Hrein eign	13.894		13.894	12.697		12.697
Núvirðing	600		600	1.054		1.054
Framtíðariðgjöld		3.867	3.867		3.820	3.820
Lækkun v. fjárf.kostn.	(236)		(236)	(191)		(191)
Samtals	14.258	3.867	18.125	13.560	3.820	17.380
<i>Skuldbindingar:</i>						
Ellilífeyrir	12.370	4.050	16.420	11.231	3.811	15.042
Örorkulífeyrir	1.224	436	1.660	1.222	434	1.656
Makalífeyrir	1.088	152	1.240	1.104	159	1.263
Barnalífeyrir	40	86	126	46	98	144
Rekstrarkostn.	402	234	636	383	233	616
Samtals	15.124	4.958	20.082	13.986	4.735	18.721
Eignir umfr.skuldb.	(866)	1.091)	(1.957)	(426)	(915)	(1.341)
Hlutf. af skuldb.	(5,7%)	(22,0%)	(9,7%)	(3,0%)	(19,3%)	(7,2%)



Ársreikningur 2004

Efnisyfirlit

	Bls.
Áritun endurskoðenda	16
Skýrsla stjórnar	17
Yfirlit um breytingu á hreinni eign til greiðslu lífeyris	19
Efnahagsreikningur	20
Yfirlit um sjóðstreymi	21
Skýringar	22

Áritun endurskoðenda

Til stjórnar og sjóðfélaga Lífeyrissjóðs bænda.

Við höfum endurskoðað ársreikning Lífeyrissjóðs bænda fyrir árið 2004. Ársreikningurinn hefur að geyma skýrslu stjórnar, yfirlit um breytingu á hreinni eign til greiðslu lífeyris, efnahagsreikning, sjóðstreymi og skýringar. Ársreikningurinn er lagður fram af stjórnendum sjóðsins og á ábyrgð þeirra í samræmi við lög og reglur. Ábyrgð okkar felst í því álitum sem við látum í ljós á ársreikningnum á grundvelli endurskoðunarinnar.

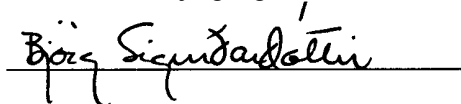
Endurskoðað var í samræmi við góða endurskoðunarvenju á Íslandi. Samkvæmt henni skal skipuleggja og haga endurskoðuninni þannig að nægjanleg víska fái um að ársreikningurinn sé í meginatriðum annmarkalaus. Endurskoðunin felur í sér greiningaraðgerðir, úrtakskannanir og athuganir á gögnum til að sannreyna fjárhæðir og aðrar upplýsingar sem koma fram í ársreikningnum. Endurskoðunin felur einnig í sér athugun á þeim reikningsskilaaðferðum og matsreglum sem notaðar eru við gerð ársreikningsins og mat á framsetningu hans í heild. Við teljum að endurskoðunin sé nægjanlega traustur grunnur til að byggja álit okkar á.

Það er álit okkar að ársreikningurinn gefi glögga mynd af afkomu Lífeyrissjóðs bænda á árinu 2004, efnahag hans 31. desember 2004, og breytingu á handbæru fé á árinu 2004, í samræmi við lög, samþykktir lífeyrissjóðsins og góða reikningsskilavenju á Íslandi.

Reykjavík, 5. apríl 2005

Deloitte hf.

Björg Sigurðardóttir



endurskoðandi



Gísli Guðmundsson
endurskoðandi

Skýrsla stjórnar

Lög og samþykktir

Sjóðurinn starfar samkvæmt lögum nr. 12/1999 um Lífeyrissjóð bænda og lögum nr. 129/1997 um skyldutryggingu lífeyrisréttinda og starfsemi lífeyrissjóða. Nánari reglur um framkvæmd laganna eru í samþykktum sjóðsins. Í þessum mánuði verður frumvarp um breytingu á lögum um sjóðinn tekið fyrir á Alþingi. Verði það að lögum verður með breytingum á samþykktum heimilt að hækka iðgjöld og/eða móttframlög í sjóðinn og taka upp aldurstengda réttindaávinnslu. Verði ráðist í slíkar breytingar yrðu þær til þess að bæta stöðu sjóðsins.

Fjöldi sjóðfélaga og iðgjaldatekjur

Alls greiddu 3.364 sjóðfélagar 116 mkr. iðgjöld til Lífeyrissjóðs bænda vegna tekjuársins 2004. Innkomin iðgjöld á reikningsárinu námu hins vegar 125,3 mkr. Uppgjör iðgjalda er nú miðað við 31. desember 2004 en til viðbótar bókfærðum iðgjöldum er áætlað að heildariðgjöld hækki um 11 - 12% fram að eindaga 10. febrúar 2005. Tekjufærð heildariðgjöld eru samtals 138,6 mkr. á reikningsárinu og móttframlög samtals 246,3 mkr. Réttindaflutningar námu nettó 3,0 mkr. Heildariðgjaldatekjur námu því 387,9 mkr., sem er um 4% hækkun frá fyrra ári.

Iðgjöld, iðgjaldsstofn og innheimta

Iðgjöld sjóðfélaga nema 4% af launum. Iðgjaldsstofn bænda er reiknuð laun í landbúnaði eða greidd laun þar sem búrekstrarformi er þannig háttáð. Iðgjöldum þeirra bænda sem reikna sér laun og njóta beingreiðslna er haldið eftir af beingreiðslunum mánaðarlega en iðgjöld annarra bænda eru innheimt með greiðsluseðlum. Bændur sem reikna sér ekki laun greiða iðgjöld sín beint til sjóðsins mánaðarlega. Launagreiðendur skila iðgjöldum launþega í landbúnaði mánaðarlega til sjóðsins og ennfremur launagreiðendur þeirra bænda sem eru í annarri atvinnu og kjósa að greiða iðgjöld af henni til sjóðsins.

Móttframlag bænda

Lög um sjóðinn kveða á um að móttframlag á móti iðgjöldum bænda skuli greitt af sjóðfélögum nema samið sé um greiðslu þess úr ríkissjóði í búvörusamningi eða með öðrum sambærilegum hætti. Ríkissjóður hefur greitt móttframlag til sjóðsins vegna sauðfjár- og mjólkurframleiðslu. Móttframlag ríkissjóðs var nægilega hátt á árinu til þess að iðgjöld vegna annarra búgreina væru einnig bókuð til fullra réttinda hjá sjóðnum án þess að sérstakt móttframlag bærist frá bændum. Móttframlag á fjárlögum ársins 2005 virðist einnig verða nægilega hátt og verður móttframlag ekki innheimt á móti iðgjöldum bænda á þessu ári. Þó er vert að hafa í huga að til þess gæti komið í framtíðinni með óbreyttu fyrirkomulagi á móttframlagi ríkissjóðs að það yrði ekki nægilega hátt, þannig að innheimta þyrfti móttframlög af þeim bændum sem stunda aðrar búgreinar.

Lífeyrisgreiðslur

Heildarlífeyrisgreiðslur námu 671,7 mkr. til 3.868 lífeyrisþega, sem er um 3,2% hækkun greiðslna frá árinu 2003. Lífeyrisgreiðslur skiptust þannig á árinu: Lífeyrir greiddur vegna áunninna réttinda í sjóðnum, nam 614,3 mkr., þar af ellilífeyrir 452,4 mkr., makalífeyrir 52,8 mkr., örorkulífeyrir 97,9 mkr. og barnalífeyrir 11,1 mkr. Lífeyrir greiddur af ríkissjóði, þ.e. lífeyrir til bænda fæddra 1914 og fyrr eða maka þeirra nam samtals 57,5 mkr.

Hrein eign til greiðslu lífeyris, raunávöxtun og staða

Hrein eign til greiðslu lífeyris nam í árslok 2004 13.894 mkr. og hækkaði um 9,4% frá fyrra ári. Nafnávöxtun var 11,32% og hrein raunávöxtun 7,13%. Meðaltal hreinnar raunávöxtunar síðustu 5 ára nemur 1,33% og síðustu 10 ára 4,76%. Endurmetnar eignir eru 5,7% lægri en áfallnar skuldbindingar og 9,7% lægri en heildarskuldbindingar.

Verðbréfavíðskipti

Verðbréfakaup sjóðsins á árinu 2004 námu alls 6.383,8 mkr. Verðbréfakaupin skiptast þannig: Skuldabréf 1.045,9 mkr.; hlutdeildir í innlendum verðbréfasjóðum 4.268,8 mkr.; hlutdeildir í erlendum verðbréfasjóðum 1.007 mkr. og hlutabréf 11,8 mkr. Lán til sjóðfélaga námu 50,3 mkr. Sala og innlausn verðbréfa nam alls 5.906,5 mkr. Þar af námu seld og innleyst skuldabréf 864,2 mkr., seldar hlutdeildir í innlendum verðbréfasjóðum 4.793,1 mkr., erlendum verðbréfasjóðum 197,8 mkr. og seld hlutabréf og hlutdeildir í hlutabréfasjóðum 51,4 mkr.

Fjárvarsla

Á árinu 2004 sáu þrjú fjárvörsluaðilar um vörslu og ávöxtun eignasafns lífeyrissjóðsins. Hjá Íslandsbanka eru í árslok um 50,2% safnsins, hjá Landsbanka 22,5% og hjá KB-banka 21,9%. Um 5,5% eignanna eru í vörslu lífeyrissjóðsins, þar af um 5,3% í sjóðfélagalánunum í vörslu Lánasjóðs landbúnaðarins. Vegna breytinga á mörkuðum hafa fleiri sjóðfélagalán verið greidd upp á árinu og færri ný lán verið veitt en áður hefur verið og því lækkar hlutfall í vörslu Lánasjóðsins.

Starfsemi og upplýsingastarf

Hjá sjóðnum störfuðu á árinu að meðaltali 3,73 starfsmenn í fullu starfi. Heildarfjárhæð launa og þóknana nam 19.173.618 kr. Sjóðurinn sendi greiðandi sjóðfélögum yfirlit yfir greidd iðgjöld til sjóðsins í apríl og september. Að lokinni undirskrift ársreiknings er birt auglýsing í Bændablaðinu um helstu niðurstöður reikningsins og tryggingafræðilegrar úttektar. Í Handbók bænda eru á hverju ári birtar ítarlegar greinar um sjóðinn auk fjölda ábendinga til sjóðfélaga. Lífeyrissjóður bænda er ásamt sex aðilum í landbúnaði, þar á meðal Bændasamtökum Íslands, þátttakandi í sameiginlegri vefsíðu íslensks landbúnaðar: "www.landbunadur.is". Heimasíða lífeyrissjóðsins er "www.lsb.is". Þar má nálgast allar almennar upplýsingar um sjóðinn auk efnis sem sjóðurinn hefur birt í Bændablaðinu og Handbók bænda. Þar er einnig að finna öll nauðsynleg umsóknareyðublöð svo sem um lán og lífeyri svo og iðgjaldaskilgreinar og möguleiki er á rafrænum skilum til sjóðsins. Almenn netfang sjóðsins er "lsb@lsb.is". Haustið 2004 annaðist formaður Bændasamtaka Íslands kynningu á stöðu sjóðsins á haustfundum samtakanna víða um land.

Ársfundur sjóðsins 2004 var haldinn 15. júní 2004. Gert er ráð fyrir að ársfundur sjóðsins 2005 verði haldinn í Bændahöllinni þann 14. júní 2005.

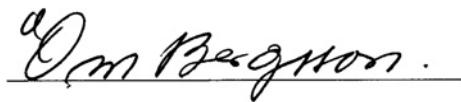
Stjórn og framkvæmdastjóri Lífeyrissjóðs bænda staðfestir ársreikning sjóðsins fyrir árið 2004 með undirritun sinni.

Reykjavík, 5. apríl 2005.

Í stjórn Lífeyrissjóðs bænda



Guðríður Þorsteinsdóttir
Formaður



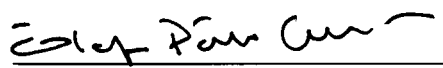
Örn Bergsson



Loftur Þorsteinsson



Guðmundur Grétar Guðmundsson



Ólafur Páll Gunnarsson

Framkvæmdastjóri



Sigurbjörg Björnsdóttir

Yfirlit um breytingu á hreinni eign til greiðslu lífeyris árið 2004

	Skýr.	2004	2003
Iðgjöld			
Iðgjöld sjóðfélaga.....	3	138.630.574	126.083.514
Mótframlög.....	3	246.345.847	243.590.529
Réttindaflutningar og endurgreiðslur.....	4	2.970.381	3.495.992
		387.946.802	373.170.035
Lífeyrir			
Lífeyrir.....	5	671.732.868	650.939.998
Umsjónarnefnd eftirlauna.....	6	(57.464.374)	(63.965.238)
Annar beinn kostnaður vegna örorku.....		455.044	463.589
		614.723.538	587.438.349
Fjárfestingartekjur			
Tekjur af eignarhlutum.....		32.623.601	10.995.719
Vaxtatekjur og gengismunur.....	7/20	1.440.403.438	1.553.508.161
		1.473.027.039	1.564.503.880
Fjárfestingargjöld			
Skrifstofu- og stjórnunarkostnaður.....		10.194.881	9.221.722
Vaxtagjöld.....		461.966	298.676
Önnur fjárfestingargjöld.....		10.719.339	6.963.752
		21.376.186	16.484.150
Rekstrarkostnaður			
Skrifstofu- og stjórnunarkostnaður.....		24.018.364	21.449.049
Annar rekstrarkostnaður.....		3.392.279	3.535.617
		27.410.643	24.984.666
Hækkun (lækkun) á hreinni eign á árinu.....		1.197.463.474	1.308.766.750
Hrein eign frá fyrra ári.....		12.696.730.471	11.387.963.721
Hrein eign í árslok til greiðslu lífeyris.....		13.894.193.945	12.696.730.471

Efnahagsreikningur 31. desember 2004

	Skýr.	<u>31.12.2004</u>	<u>31.12.2003</u>
Eignir			
Fjárfestingar	2/17-18		
Verðbréf með breytilegum tekjum.....	9-13	9.847.586.494	8.561.055.469
Verðbréf með föstum tekjum.....	14	2.530.671.006	2.463.420.545
Veðlán.....	15	743.330.221	755.072.770
Önnur útlán.....	16	546.441.563	701.755.913
Bankainnistæður.....		25.643.897	122.728.426
		<u>13.693.673.181</u>	<u>12.604.033.123</u>
Kröfur			
Iðgjaldakröfur.....	18	52.057.063	34.965.924
Aðrar kröfur.....		12.772.308	16.231.180
		<u>64.829.371</u>	<u>51.197.104</u>
Aðrar eignir			
Rekstrarfjármunir og aðrar efnislegar eignir.....	19	2.430.052	0
Sjóður og veltiinnlán.....		142.368.049	38.889.148
Aðrar eignir.....	20	5.111.848	21.052.964
		<u>149.909.949</u>	<u>59.942.112</u>
	Eignir	<u>13.908.412.501</u>	<u>12.715.172.339</u>
Skuldir			
Viðskiptaskuldir			
Ýmsar skuldir.....		14.218.556	18.441.868
		<u>14.218.556</u>	<u>18.441.868</u>
	Skuldir	<u>14.218.556</u>	<u>18.441.868</u>
Hrein eign til greiðslu lífeyris alls	21	<u><u>13.894.193.945</u></u>	<u><u>12.696.730.471</u></u>

Yfirlit um sjóðstreymi 2004

	<u>2004</u>	<u>2003</u>
Inngreiðslur		
Iðgjöld.....	362.130.649	386.721.282
Fjárfestingartekjur.....	263.983.929	299.471.077
Aðrar tekjur.....	62.541.936	58.887.676
Afborganir verðbréfa.....	513.786.628	581.540.827
Seld verðbréf með breytilegum tekjum.....	5.042.297.478	5.004.967.152
Seld verðbréf með föstum tekjum.....	864.240.791	1.127.064.532
Lækkun á bankainnistæðum.....	97.084.529	0
	<u>7.206.065.940</u>	<u>7.458.652.546</u>
Útgreiðslur		
Lífeyrir.....	671.172.517	651.220.053
Fjárfestingargjöld.....	18.594.728	17.874.895
Rekstrarkostnaður án afskrifta.....	26.611.653	24.394.734
	<u>716.378.898</u>	<u>693.489.682</u>
Ráðstöfunarfé til kaupa á verðbréfum og annarri fjárfestingu.....	<u>6.489.687.042</u>	<u>6.765.162.864</u>
Kaup á verðbréfum og önnur fjárfesting		
Kaup á verðbréfum með breytilegum tekjum.....	5.287.546.610	6.151.781.966
Kaup á verðbréfum með föstum tekjum.....	1.045.949.479	431.231.783
Ný veðlán og útlán.....	50.282.000	95.771.800
Hækkun á bankainnistæðum.....	0	122.728.426
Aðrar fjárfestingar.....	2.430.052	0
	<u>6.386.208.141</u>	<u>6.801.513.975</u>
Hækkun (lækkun) á sjóði og veltiinnlánum.....	103.478.901	(36.351.111)
Sjóður og veltiinnlán í ársbyrjun.....	<u>38.889.148</u>	<u>75.240.259</u>
Sjóður og veltiinnlán í lok árs.....	<u>142.368.049</u>	<u>38.889.148</u>

Skýringar

Starfsemi

1. Lífeyrissjóður bænda starfar samkvæmt lögum nr. 12/1999 um Lífeyrissjóð bænda og lögum nr. 129/1997 um skyldutryggingu lífeyrisréttinda og starfsemi lífeyrissjóða. Nánari reglur um framkvæmd laganna eru í samþykktum. Lög um sjóðinn og samþykktir tóku fyrst gildi 1. júlí 1999. Starfsemi sjóðsins felst í rekstri samtryggingarsjóðs. Sjóðurinn rekur ekki séreignarsjóð en frá 1. janúar 1999 hefur verið í gildi samningur Lífeyrissjóðs bænda við Kaupþing hf. f.h. Lífeyrissjóðsins Einingar (nú Frjálsi lífeyrissjóðurinn) um sérkjör fyrir þá sjóðfélaga Lífeyrissjóðs bænda sem kjósa að leggja séreignarsparnað sinn í þann sjóð.

Lífeyrissjóðurinn veitir viðtöku iðgjaldi til greiðslu lífeyris vegna elli til æviloka, örorku eða andláts skv. nánari ákvæðum laganna.

Bændur:

Bændur eiga skylduáðild að lífeyrissjóðnum samkvæmt 1. mgr. 2. gr. laga um sjóðinn og skulu allir bændur og makar þeirra er starfa að búrekstri vera sjóðfélagar. Ef makinn er ekki aðili að búrekstrinum og á ekki sjálfsagða fulla áðild að öðrum lífeyrissjóði er heimilt að veita honum áðild að sjóðnum. Bóndi í þessu sambandi er sá sem stundar búrekstur á lögbyli þar sem hann á lögheimili og búrekstur fellur undir atvinnugreinanúmer 01 og 02 í atvinnugreinaflokkun Hagstofu Íslands, sbr. ÍSAT 95 (Undanþegnir eru undirflokkar 01.4, 01.5 og 02.02.). Samkvæmt 3. mgr. sömu gr. er heimilt að veita þeim sem stunda búrekstur utan lögbyla og þeim sem ekki eiga lögheimili á bújörðum sínum áðild að sjóðnum enda hafi hlutaðeigandi meiri hluta tekna sinna af búrekstri. Sjóðfélögum ber að greiða 4% af heildarlaunum sínum (reiknuðum eða greiddum) til sjóðsins samkvæmt 1. og 2. mgr. 3. gr. og skal á móti iðgjaldi sjóðfélaga greitt mótframlag sem skal vera 50% hærra en iðgjald. Mótframlag skal greitt af sjóðfélaga (bónda) sé ekki samið um greiðslu þess úr ríkissjóði í búvörusamningi eða með öðrum sambærilegum hætti.

Launþegar:

Launþegar er starfa við landbúnað skulu vera sjóðfélagar samkvæmt 2. mgr. 2. gr. enda eigi þeir ekki sjálfsagða áðild að öðrum lífeyrissjóði. Hafi sjóðfélagi (bóndi) atvinnutekjur af öðru en búrekstri og þessi störf veita ekki sjálfsagða áðild að öðrum lífeyrissjóði er honum heimilt að greiða iðgjöld af slíkum tekjum til sjóðsins samkvæmt 1. mgr. 4. gr. laganna. Iðgjöld skulu vera 10% af tekjum, þ.e. 4% iðgjald sjóðfélaga og 6% mótframlag vinnuveitanda. Samkvæmt 2. mgr. sömu gr. ber launþegum að greiða 4% af heildarlaunum sínum til sjóðsins og vinnuveitandi 6% framlag á móti eða samtals 10%.

Lífeyrisréttindi:

Með iðgjaldagreiðslum til öflunar lífeyrisréttinda ávinnur sjóðfélagi sér og maka sínum og börnum eftir því sem við á rétt til ellilífeyris, örorkulífeyris, maka- og barnalífeyris. Réttur til tóku ellilífeyris hefst þegar sjóðfélagi er orðinn 67 ára. Sjóðfélagi á rétt á örorkulífeyri og barnalífeyri, ef við á, ef hann verður fyrir orkutapi sem metið er 50% eða meira að uppfylltum ákveðnum skilyrðum. Andist sjóðfélagi eiga eftirlifandi maki og börn, yngri en 18 ára, rétt á lífeyri úr sjóðnum skv. nánari reglum. Í samþykktum sjóðsins er kveðið nánar á um ávinnslu réttinda og er hún óháð aldri. Lífeyrissjóðurinn ábyrgist lífeyrisskuldbindingar sínar með eignum sínum. Tryggingafræðileg úttekt á stöðu sjóðsins getur haft áhrif á lífeyrisréttindi sjóðfélaga því sjóðnum er skylt að auka eða skerða lífeyrisréttindi sjóðfélaga fari munur milli eigna og lífeyrisskuldbindinga sjóðsins fram yfir tiltekin mörk.

Reikningsskilaaðferðir

2. Ársreikningurinn er í samræmi við lög um skyldutryggingu lífeyrisréttinda og starfsemi lífeyrissjóða, reglur um ársreikninga lífeyrissjóða og góða reikningsskilavenju. Við gerð ársreikningsins er í öllum meginatriðum fylgt sömu reikningsskilaaðferðum og á fyrra ári.

Eignir

Verðbréfaeign sjóðsins skiptist í verðbréf með breytilegum tekjum, verðbréf með föstum tekjum, veðlán og aðrar fjárfestingar. Skilgreiningar á framangreindri flokkun ásamt matsaðferðum sem beitt er við hvern lið fjárfestinga eru eftirfarandi:

Verðbréf með breytilegum tekjum:

Framseljanleg verðbréf svo sem hlutabréf, hlutdeildarskírteini og önnur slík verðbréf með breytilegum tekjum eða verðbréf sem háð eru afkomu útgefanda. Þau verðbréf með breytilegum tekjum sem skráð eru á skipulegum verðbréfamarkaði, þar með taldir innlendir og erlendir verðbréfasjóðir, eru eignfærð á markaðsverði í árslok, en það telst vera verðið á síðasta skráningardegi ársins. Óskráð bréf eru metin á framreiknuðu kaupverði til ársloka 2001 eða markaðsverði, liggi það fyrir á einstökum bréfum.

Verðbréf með föstum tekjum:

Framseljanleg skuldabréf og önnur verðbréf með föstum tekjum sem gefin eru út af lánastofnunum, opinberum aðilum eða öðrum félögum. Hér er átt við bréf sem t.d. eru bundin við vísitölu eða gengi gjaldmiðla hvort sem vextir eru fastir eða hafa tiltekna vaxtaviðmiðun. Verðbréf með föstum tekjum eru færð til eignar miðað við ávöxtunarkröfu þeirra á kaupdegi.

Veðlán:

Útlán til sjóðfélaga eru færð til eignar með áföllnum vöxtum miðað við vaxtakjör þeirra.

Önnur útlán:

Í þessum flokki eru eldri lán til Lánasjóðs landbúnaðarins með ábyrgð ríkisins svo og lán til Spalar hf. vegna fjármögnunar Hvalfjarðarganganna. Bréfin eru færð til eignar miðað við ávöxtunarkröfu þeirra á kaupdegi.

Eignir og skuldir sem bundnar eru vísitölu eða gengi erlendra gjaldmiðla eru færðar upp miðað við verðlag eða gengi í árslok.

Aðrar reikningsskilaaðferðir sem snerta einstök efnisatriði ársreikningsins eru tilgreindar í skýringum hér á eftir.

Iðgjöld

3. Iðgjöld sjóðfélaga / mótframlög:

Iðgjöld sjóðfélaga eru 4% af launum og mótframlög vinnuveitenda 6%. Bændur greiða 4% af reiknuðum launum í landbúnaði eða greiddum launum þar sem búrekstrarformi er þannig háttað. Greiðslu iðgjalds er haldið eftir af beingreiðslum bænda sem þeirra njóta en af öðrum bændum er iðgjald innheimt með greiðsluseðlum mánaðarlega. Nokkrir aðilar, þ.e. rekstraraðilar einkahlutafélaga, greiða iðgjöld sín beint til sjóðsins.

Iðgjöld eru endurgreidd til þeirra sem hafa náð 70 ára aldri, eru ekki sjóðfélagar skv. ákvæðum 1. mgr. 2. gr. laga nr. 12/1999 svo og til dánarbúa og greiðenda undir 16 ára aldri. Leiði eftirlit RSK með iðgjaldagreiðslum í lífeyrissjóði í ljós að bændur hafi ofgreitt iðgjöld til sjóðsins skulu þau endurgreidd, hafi þeir ekki nýtt þau réttindi sem af iðgjöldunum leiddu á neinn hátt né óskað eftir því að halda réttindunum. Ennfremur eru endurgreidd mótframlög launagreiðenda á móti þeim launþegaíðgjöldum sem endurgreidd eru og námu þau 1 þús. kr. Heildarendurgreiðslur iðgjalda á árinu námu um 2.051 þús. kr.

4. Réttindaflutningar og endurgreiðslur:

Réttindaflutningar til sjóðsins námu kr. 4.527.602 en frá sjóðnum kr. 1.557.221.

Lífeyrir

5. Lífeyrir greinist þannig:

	Eftirlaun skv. áunnum réttindum	Eftirlaun skv. III kafla laga um sjóðinn	Samtals 2004	Samtals 2003
Ellilífeyrir	452.422.430	11.898.909	464.321.339	439.643.585
Makalífeyrir	52.837.716	45.565.465	98.403.181	98.287.761
Örorkulífeyrir.....	97.928.719	0	97.928.719	101.637.326
Barnalífeyrir	11.079.629	0	11.079.629	11.371.326
Lífeyrir alls.....	<u>614.268.494</u>	<u>57.464.374</u>	<u>671.732.868</u>	<u>650.939.998</u>

6. Lífeyrisframlag ríkissjóðs:

Samkvæmt 17. gr. laga nr. 12/1999 um Lífeyrissjóð bænda skal ríkissjóður greiða lífeyri þeirra bænda, sem taka lífeyri skv. III. kafla sömu laga.

Fjárfestingartekjur

7. Vaxtatekjur og gengismunur greinast þannig:

	2004	2003
Vaxtatekjur af bankainnistæðum.....	7.948.682	16.081.849
Gengismunur af erlendum gjaldeyrisreikningum.....	(2.218.660)	9.264.122
Dráttarvextir af iðgjöldum.....	4.915.175	2.318.383
Vaxtatekjur og gengismunur af verðbréfum.....	<u>1.429.758.241</u>	<u>1.525.843.807</u>
	<u>1.440.403.438</u>	<u>1.553.508.161</u>

Fjárfestingar

Verðbréf með breytilegum tekjum

8. Verðbréf með breytilegum tekjum greinast þannig:

Eignarhlutar í innlendum hlutafélögum	12.343.330
Eignarhlutar í erlendum hlutafélögum	26.338.280
Hlutdeildarskírteini í innlendum verðbréfasjóðum	6.862.664.957
Hlutdeildarskírteini í erlendum verðbréfasjóðum	2.946.239.927
	<u>9.847.586.494</u>

9. Eignarhlutar í innlendum félögum greinast þannig:

	<u>Hlutdeild</u>	<u>Nafnverð</u>	<u>Markaðsverð</u>
Óskráð innlend hlutabréf:			
Vélaver hf.	9,78%	7.500.000	10.464.993
Einar J. Skúlason hf.	0,13%	492.647	1.724.265
Eignarhaldsfélag lífeyrissjóða um verðbréfaþing ehf.	2,57%	128.480	153.185
Önnur félög.....	1,25%	886.667	887
			<u>12.343.330</u>
Eignarhlutar í innlendum félögum alls			<u>12.343.330</u>

10. Eignarhlutar í erlendum félögum greinast þannig:

	<u>Hlutdeild</u>	<u>Markaðsverð</u>
Erlend félög skráð á markaði:		
Uppspretta Icelandic Capital Venture SA.....	Óveruleg	10.450.000
Decode Genetics A	"	297.952
		<u>10.747.952</u>
Óskráð erlend félög:		
Health Holding SA.....	Óveruleg	15.590.328
		<u>15.590.328</u>
Eignarhlutar í erlendum félögum alls		<u>26.338.280</u>
Hlutabréfaeign alls		<u>38.681.610</u>

11. Hlutdeildarskírteini greinast þannig:

Innlendir verðbréfasjóðir:

Sjóðir með hlutabréfum	1.351.979.722
Sjóðir með skuldabréfum	5.510.685.235
	<u>6.862.664.957</u>

Erlendir verðbréfasjóðir:

Sjóðir með hlutabréfum	2.946.239.927
	<u>2.946.239.927</u>
Hlutdeildarskírteini alls	<u>9.808.904.884</u>

12. Hlutdeildarskírteini sundurliðast þannig:

Innlendir verðbréfasjóðir með innlendum hlutabréfum:

Íslandsbanki, Sjóður 6	457.125.895
Íslandsbanki, Sjóður 10	204.295.834
Fjárfestingasjóðurinn ÍS-15.....	94.189.072
Úrvalsvisitölusjóður BÍ/UVBI.....	53.201.603
KB-banki, Eining 9	32.560.581
Landsbankinn, Úrvalsbréf	198.582.278
Landsbankinn, Visitölubríf	6.029.697
	<u>1.045.984.960</u>

Innlendir verðbréfasjóðir með hlutabréfum erlendra félaga:

Landsbanki Global Equity Fund.....	305.994.762
	<u>305.994.762</u>

Innlendir verðbréfasjóðir með hlutabréfum alls.....	<u>1.351.979.722</u>
---	----------------------

Innlendir verðbréfasjóðir með skuldabréfum:

Íslandsbanki, Sjóður 1 - blandaður skuldabréfasjóður	1.562.853.230
Íslandsbanki, Sjóður 5 - íslensk ríkisverðbréf.....	540.532.656
Íslandsbanki, Sjóður 7 - íslensk ríkisverðbréf	1.024.832.202
Íslandsbanki, Sjóður 9 - blandaður skuldabréfasjóður	92.966
Íslandsbanki, Sjóður 11 - blandaður skuldabréfasjóður	340.447.272
KB-banki, Ríkisverðbréfasjóður langur.....	1.271.541.674
KB-banki, Eining 7.....	13.546.817
Landsbankinn, Markaðsbréf 1.....	280.820.011
Landsbankinn, Markaðsbréf 2	74.330.960
Landsbankinn, Markaðsbréf 3	20.074.432
Landsbankinn, Markaðsbréf 4.....	20.036.164
Landsbankinn, Peningabréf	103.484.982
Fyrirtækjabréf Landsbankans	258.091.869
	<u>5.510.685.235</u>

Innlendir verðbréfasjóðir alls	<u>6.862.664.957</u>
--------------------------------------	----------------------

Erlendir verðbréfasjóðir með hlutabréfum:

Skráðir sjóðir í EUR:

	Gjaldmiðill	
International Equity/FF/FINTEQ.....	EUR	44.997.002
Europe Equity Fund/JPMF/EUREF.....	EUR	51.301.575
Europe Dynamic Fund/JPMF/EUREF.....	EUR	50.364.387
BI Invest Global Equity.....	EUR	283.307.874
BI Invest Global Sector.....	EUR	18.399.646
Lux Global Value Class.....	EUR	53.235.183
Templeton Growth Fund.....	EUR	11.902.163
		<u>513.507.830</u>

Skráðir sjóðir í USD:

Vanguard US500 Stock Inex Fund	USD	219.324.431
Vanguard European Stock Index Fund	USD	187.761.950
Vanguard Global Stock Index Fund	USD	696.695.339
Wellington Global Equity.....	USD	154.351.680
Global Dynamic Fund/JPMF/GLDF.....	USD	45.949.356
Global Equity Fund/JPMF/GLOEF.....	USD	21.985.821
ISB Global Equity	USD	256.750.095
Capital International Fund.....	USD	54.337.716
Fidelity Funds - European Growth Fund	USD	12.819.887
Fidelity Global Focus-A.....	USD	13.166.721
ACM American Growth Portfolio	USD	10.049.275
ACM American Value Portfolio	USD	62.323.410
ACM Emerging Markets Growth Portfolio.....	USD	24.582.481
ACM European Value PTA.....	USD	21.575.869
ACM European Value Portfolio	USD	21.126.330
ACM Global Growth Trends Portfolio	USD	181.362.022
ACM Global Value Portfolio	USD	155.156.669
ACM Greater China Portfolio	USD	7.033.290
Merrill Lynch ST Emg Mkt.....	USD	39.825.542
SPDR Trust Series 1.....	USD	42.902.517
HSBC Pan European	USD	21.328.241
State Street N-American Enhanced Fund.....	USD	94.762.976
Legg Mason Global Funds Plc.....	USD	17.633.051
UBS USA Value.....	USD	14.769.006
		<u>2.377.573.675</u>

Skráðir sjóðir í ÍSK:

BI Invest Icelandic Equity.....	ÍSK	48.807.375
		<u>48.807.375</u>

Lokaðir erlendir hlutabréfasjóðir:

Alpha I Venture Capital Fund	EUR	6.351.047
		<u>6.351.047</u>

Erlendir verðbréfasjóðir alls		<u>2.946.239.927</u>
-------------------------------------	--	----------------------

Verðbréfasjóðir samtals		<u><u>9.808.904.884</u></u>
-------------------------------	--	-----------------------------

Verðbréf með föstum tekjum

13. Verðbréf með föstum tekjum greinast þannig:

	<u>Samtals</u>
Skuldabréf með ríkisábyrgð	
Skuldabréf Húsnæðisstofnunar.....	126.813.426
Húsbréf	79.596.519
Húsnæðisbréf	6.763.651
Skuldabréf Byggðastofnunar	77.589.817
Lánasjóður landbúnaðarins.....	704.527.598
	<u>995.291.011</u>
Skuldabréf sveitarfélaga	363.435.520
Skuldabréf lánastofnana	1.052.924.946
Skuldabréf eignarleigufyrirtækja	4.882.240
Skuldabréf fyrirtækja	84.737.289
Erlend skuldabréf.....	29.400.000
	<u>2.530.671.006</u>

Veðlán

14. Veðlán greinast þannig:

Skuldabréf sjóðfélaga	755.923.605
Niðurfærsla veðskuldabréfa	(12.593.384)
	<u>743.330.221</u>

Önnur útlán

15. Önnur útlán greinast þannig:

Lánasjóður landbúnaðarins - með ábyrgð ríkissjóðs	546.441.563
	<u>546.441.563</u>

Skipting fjárfestinga eftir gjaldmiðlum

16. Fjárfestingar skiptast þannig eftir gjaldmiðlum:

	<u>Í íslenskum krónum</u>	<u>Í erlendum gjaldmiðlum</u>	<u>Samtals</u>
Verðbréf með breytilegum tekjum	6.923.815.662	2.923.770.832	9.847.586.494
Verðbréf með föstum tekjum	2.530.671.006		2.530.671.006
Veðlán	743.330.221		743.330.221
Önnur útlán	546.441.563		546.441.563
Bankainnistæður.....	25.643.897		25.643.897
	<u>10.769.902.349</u>	<u>2.923.770.832</u>	<u>13.693.673.181</u>
Hlutfallsleg skipting	78,65%	21,35%	100%

Markaðsverð fjárfestinga sjóðsins

17. Markaðsverð fjárfestinga sjóðsins er áætlað kr. 13.817,9 milljónir eða kr. 124,2 milljónum hærra en bókfært verð þeirra.

Kröfur

18. Ógreiddar kröfur á launagreiðendur og ríkissjóð vegna ógreiddra iðgjalda og mótframlaga eru 37,7 milljónir króna í árslok. Óinnheimt iðgjöld og mótframlög eru áætluð 14,3 milljónir króna.

Rekstrarfjármunir og aðrar efnislegar eignir

19. Endurbætur fóru fram á húsnaði sjóðsins og húsgögn og tölvur endurnýjaðar að hluta. Húsgögn og tölvur eru færð til eignar í ársreikningi og verða afskrifuð á næstu árum í samræmi við viðeigandi reglur.

Ábyrgðir

20. Lífeyrissjóðurinn hefur gert framvirka gjaldmiðlasamninga við lánastofnanir. Samningarnir eru gerðir í þeim tilgangi að takmarka gengisáhættu vegna erlendra eigna sjóðsins. Staða þessara samninga í árslok var jákvæð um 5,1 milljón króna og hafa áhrif þeirra verið færð inn í rekstur sjóðsins á liðinn vaxtatekjur og gengismun í yfirliti um breytingu á hreinni eign til greiðslu lífeyris.

Lífeyrisskuldbindingar

21. Tryggingafærðilegt mat á lífeyrisskuldbindingum sjóðsins:

Samkvæmt niðurstöðu tryggingafræðilegrar athugunar á stöðu lífeyrissjóðsins í árslok 2004 miðað við 3,5% ársvexti þá vantar sjóðinn 866 milljónir króna upp á að eignir nægi fyrir áföllnum skuldbindingum eða 5,7% og 1.957 milljónir króna upp á að eignir nægi fyrir heildarskuldbindingum eða 9,7%.

Eignir	Áfallin skuldbinding m.kr.	Framtíðar- skuldbinding m.kr.	Heildar- skuldbinding m.kr.
Hrein eign til greiðslu lífeyris.....	13.894		13.894
Núvirði verðbréfa, hækkun.....	600		600
Lækkun vegna fjárfestingargjalda.....	(236)		(236)
Núvirði framtíðariðgjalda.....		3.867	3.867
	<u>14.258</u>	<u>3.867</u>	<u>18.125</u>
Skuldbindingar			
Ellilífeyrir	12.370	4.050	16.420
Örorkulífeyrir	1.224	436	1.660
Makalífeyrir	1.088	151	1.240
Barnalífeyrir	40	86	126
Rekstrarkostnaður	402	234	636
	<u>15.124</u>	<u>4.958</u>	<u>20.082</u>
Eignir umfram skuldbindingar	(866)	(1.091)	(1.957)
Í hlutfalli af skuldbindingum	(5,72%)	(22,00%)	(9,74%)

Önnur mál

22. Laun og tengd gjöld greinast þannig:

	2004	2003
Laun starfsfólks	16.431.951	15.621.647
Laun stjórnar.....	2.741.667	2.656.746
Launatengd gjöld	3.259.771	3.087.867
	<u>22.433.389</u>	<u>21.366.260</u>
Meðalfjöldi starfa	3,73	3,93

23. Heildarlaun og þóknanir til stjórnenda sjóðsins greinast þannig

	2004
Guðríður Þorsteinsdóttir, stjórnarformaður.....	910.000
Loftur Þorsteinsson	455.000
Guðmundur Grétar Guðmundsson.....	455.000
Örn Bergsson.....	455.000
Ólafur Páll Gunnarsson.....	455.000
Sigríður Bragadóttir.....	11.667
Sigurbjörg Björnsdóttir.....	7.176.850

24. Þóknun til Deloitte hf., ytri endurskoðenda sjóðsins, nam 530 þúsundum króna að meðtöldum virðisaukaskatti vegna vinnu við endurskoðun ársreiknings. Aðrar þóknanir til Deloitte hf. námu 1.034 þúsundum króna að meðtöldum virðisaukaskatti og eru vegna vinnu Áhættuþjónustu Deloitte við innri endurskoðun.

Kennitölur

25. Fimm ára yfirlit um kennitölur sjóðsins

	2004	2003	2002	2001	2000
Hrein raunávöxtun á ársgrundvelli.....	7,13%	10,49%	(5,12%)	(3,11%)	(1,81%)
Meðaltal hreinnar raunávöxtunar					
sl. 5 ár	1,33%	1,85%	1,52%	4,44%	6,81%
sl. 10 ár.....	4,76%	4,62%	4,25%		
Hlutfallsleg skipting fjárfestinga:					
Skráð verðbr. með breytil. tekjum.....	71,82%	67,18%	53,99%	54,28%	54,29%
Skráð verðbr. með föstum tekjum.....	12,63%	13,25%	30,06%	25,35%	24,48%
Óskráð verðbr. með breytil. tekjum	0,09%	0,74%	2,43%	0,91%	1,02%
Óskráð verðbr. með föstum tekjum	5,85%	6,30%	0,00%	0,00%	0,00%
Veðlán	5,43%	5,99%	6,20%	5,18%	4,31%
Annað	4,18%	6,54%	7,33%	14,29%	15,89%
Hlutfallsleg skipting fjárfestinga eftir gjaldmiðlum:					
Eignir í íslenskum krónum	78,65%	82,40%	82,22%	78,14%	75,61%
Eignir í erlendum gjaldmiðlum	21,35%	17,60%	17,78%	21,86%	24,39%
Fjöldi virkra sjóðfélaga	3.364	3.530	4.283	4.492	4.812
Fjöldi lífeyrisþega.....	3.668	3.650	3.641	3.624	3.567
Hlutfallsleg skipting lífeyris:					
Eftirlaun	73,65%	72,16%	71,14%	70,50%	68,26%
Örorkulífeyrir	15,94%	17,32%	17,67%	18,00%	19,43%
Makalífeyrir	8,60%	8,59%	9,07%	9,22%	9,19%
Barnalífeyrir	1,80%	1,94%	2,12%	2,28%	3,12%
Fjárhagsstaða skv. tryggingafræðilegri úttekt:					
Hrein eign umfram					
heildarskuldbindingar	(9,7%)	(7,2%)	(11,9%)	(4,9%)	(0,4%)
Hrein eign umfram					
áfallnar skuldbindingar	(5,7%)	(3,0%)	(8,1%)	2,1%	6,7%



Lífeyrissjóður bænda
Bændahöllinni við Hagatorg
107 Reykjavík
Sími 563 0300 – Fax 561 9100
Heimasíða: www.lsb.is