



Ársskýrsla 2001

Efnisyfirlit

	Bls.
Ávarp formanns	3
Stjórn og starfslið	4
Ársfundur 2001	5
Iðgjöld	6
Lífeyrir	8
Fjárfestingar á árinu 2001	9
Lánareglur	10
Verðbréfaeign í árslok 2001	11
Fjárfestingastefna	12
Ávöxtun.....	13
Tryggingafræðileg úttekt – Skuldbindingar	14
Ársreikningur	15

Forsíðumynd er tekin í Hvalfjarðarstrandarhreppi

Umsjón og hönnun: Sigurbjörg Björnsdóttir

Forsíðumynd : Páll Reynir Pálsson

Myndvinnsla forsíðu: Helgi Páll Þórisson

Prentun og ljósritun: Prentsmiðjan Oddi hf.

Letur: Times New Roman

Ávarp formanns

Inngangur

Lífeyrissjóður bænda var stofnaður með lögum nr. 101/1970 og tók til starfa 1. janúar 1971. Sjóðnum voru sett ný heildarlög á árinu 1999, lög nr. 12/1999, sem tóku gildi 1. júlí 1999. Með þeim voru lög sjóðsins aðlöguð lögum um skyldutryggingu lífeyrisréttinda og starfsemi lífeyrissjóða sem tóku gildi 1. júlí 1998. Samkvæmt þeim voru sjóðnum í fyrsta sinn settar samþykktir og tóku þær gildi á sama tíma og nýju lögin. Breyting var gerð á 3. gr. laga um sjóðinn með lögum nr. 66/2001 og tóku þau gildi í maí 2001.

Iðgjöld og innheimta

Iðgjöld bænda eru nú 4% af launum eins og almennt er hjá launamönnum. Iðgjaldsstofn er reiknuð laun í landbúnaði eða greidd laun þar sem búrekstrarformi er þannig háttað. Með lögum nr. 66/2001 var álagning iðgjalda í Lífeyrissjóð bænda samhliða álagningu opinberra gjalda felld niður og jafnframt lagðist þá af innheimta innheimtumanna ríkisins á álögdum iðgjöldum og fyrirframgreiðslu iðgjalda en sú innheimta var tekin upp með lögum nr. 122/1997. Enn eru innheimtumenn ríkisins þó að innheimta útistandandi iðgjöld frá árunum 1998 og 1999 svo og fyrirframgreiðslu fyrir árið 2000 samkvæmt álagningu 1999 og 2000. Í stað álagningarinnar lúta bændur nú lögboðnu eftirliti ríkisskattstjóra með greiðslum landsmanna í lífeyrissjóði. Lífeyrissjóði bænda ber að innheimta vangoldin iðgjöld samkvæmt upplýsingum frá ríkisskattstjóra.

Með nýju lögnum var tekin upp samtímainsheimta iðgjalda bænda og er innheimtustofninn reiknuð laun í staðgreiðslu samkvæmt upplýsingum frá ríkisskattstjóra. Innheimta iðgjaldanna getur þó aldrei hafist fyrr en eitthvað er liðið á árið. Annars vegar er iðgjöldum bænda sem reikna sér laun haldið eftir af beingreiðslum bænda og hófst sú innheimta í marsmánuði 2001. Hins vegar innheimtir lífeyrissjóðurinn iðgjöld annarra bænda með mánaðarlegum greiðsluseðlum og sér Búnaðarbanki Íslands um innheimtuna. Innheimta með greiðsluseðlum hófst ekki fyrr en í júní 2001, þ.e. eftir gildistöku nýju laganna. Mikilvægt er fyrir bændur að gæta þess að reiknuð laun í staðgreiðslu séu ávallt rétt skráð og rétt merkt hjá skattýfyrvöldum til þess að innheimta verði sem réttust. Brýnt er og fyrir bændur að greiða iðgjöld sín reglulega til þess að tryggja réttindi sín og komast hjá óþarfa innheimtukostnaði. Ennfremur geta ógreidd iðgjöld valdið tvöfaldri innheimtu í kjölfar eftirlits ríkisskattstjóra. Þeir bændur sem reikna sér ekki laun heldur þiggja laun frá einkahlutafélagi eða öðrum lögaðila sem rekur bú greiða iðgjöld sín beint til sjóðsins.

Samningar um fjárvörslu

Hinn 1. mars 1996 var gerður samstarfssamningur við Verðbréfamarkað Íslandsbanka hf. og Kaupþing hf. um fjárvörslu sjóðsins og var eignasafni lífeyrissjóðsins skipt til helminga milli fyrirtækjanna. Í lok febrúar 2001 voru því liðin fimm ár frá gildistöku samningsins og þótti rétt að endurskoða hann og meta stöðuna á nýjan leik. Þann 11. desember 2001 voru gerðir nýir sjálfstæðir samningar við þrjú verðbréfafyrirtæki. Íslandsbanki hf Eignastýring (áður VÍB) sér áfram um ávöxtun ríflega helmings eigna sjóðsins en Kaupþing hf. og Landsbréf hf. munu sjá um ávöxtun á tæplega fjórðungi eignanna hvort fyrirtæki. Með þessari ráðstöfun vonast stjórn lífeyrissjóðsins til þess að aukin fjölbreytni fái stöð í eignasafni sjóðsins, ávöxtun batni og góð áhættudreifing náist vegna mismunandi aðferðafræði eignastýringarfyrirtækjanna.

Lokaorð

Að lokum þakka ég öllum sem starfað hafa fyrir Lífeyrissjóð bænda á sl. starfsári. Um mitt árið lét Hjörleifur Pálsson sem verið hefur endurskoðandi sjóðsins síðan 1996 af störfum fyrir sjóðinn en við störfum hans tók Björg Sigurðardóttir. Ég vil nota þetta tækifæri til þess að þakka Hjörleifi fyrir gott samstarf og vel unnin störf í þágu sjóðsins.

Jafnframt þakka ég stjórnarmönnum, starfsfólki sjóðsins og fulltrúum verðbréfafyrirtækjanna fyrir ánægjulegt samstarf á starfsárinu. Sjóðfélögum og lífeyrisþegum sjóðsins óska ég velfarnaðar í framtíðinni.

Guðríður Þorsteinsdóttir
formaður stjórnar

Stjórn og starfslið

Stjórn

Í stjórn Lífeyrissjóðs bænda sitja 5 menn og er hún skipuð af fjármálaráðherra til fjögurra ára í senn. Núverandi stjórn var skipuð með bréfi fjármálaráðherra, dagsettu 31. desember 1998, og hefur frá 1. janúar 1999 verið skipuð eftirtöldum:

Aðalmenn:

<i>Tilnefndir af:</i>	<i>Hæstarétti:</i>	Guðríður Þorsteinsdóttir, formaður,
	<i>Landbúnaðarráðherra:</i>	Guðmundur Þorsteinsson
	<i>Bændasamtökum Íslands:</i>	Haukur Halldórsson
	“ “	Örn Bergsson
	<i>Án tilnefningar:</i>	Guðmundur Björnsson

Varamenn:

<i>Tilnefndir í sömu röð:</i>	Gunnar Sæmundsson
	Páll Lýðsson
	Hermann Sigurjónsson
	Hörður Harðarson
	Bjarni Þórðarson

Fyrsti stjórnarfundur ársins var haldinn 23. janúar og alls voru haldnir tólf fundir á árinu. Stjórnarfundir eru að jafnaði níu á ári og haldnir einu sinni í mánuði nema í júlí, ágúst og desember. Af þeim eru fjórir fundir þar sem fulltrúar verðbréfafyrirtækjanna, sem sjá um ávöxtun fjármuna sjóðsins, leggja fram yfirlit yfir eignir og ávöxtun í lok síðasta ársfjórðungs, fara yfir hreyfingar sem hafa átt sér stað á tímabilinu og almenna þróun markaða. Vegna endurskoðunar á fjárvörslusamningi og gerð nýrra samninga í árslok voru haldnir 3 aukafundir á árinu.

Starfsmenn

Hjá lífeyrissjóðnum störfuðu eftirtaldir starfsmenn á árinu 2001:

Sigurbjörg Björnsdóttir	framkvæmdastjóri
Borghildur Jónsdóttir	bókhald, lánamál
Erla Stefánsdóttir	innheimta iðgjalda
Sigrún Þóra Björnsdóttir	lífeyrismál, gjaldkeri

Annað starfslið

Frá 1996 hefur Hjörleifur Pálsson endurskoðandi hjá endurskoðunarfyrtækinu Deloitte & Touche hf. verið endurskoðandi lífeyrissjóðsins en hann lét af störfum um mitt ár 2001. Við störfum hans tók Björg Sigurðardóttir endurskoðandi einnig hjá Deloitte & Touche.

Í gildi er samningur lífeyrissjóðsins um örorkumöt við Tryggingastofnun ríkisins og meta tryggingalæknar hennar örorku fyrir sjóðinn. Trúnaðarlæknir lífeyrissjóðsins er Jónas Hallgrímsson og komi upp vafamál varðandi örorku er þeim skotið til hans úrskurðar.

Frá 1. mars 1996 hafa Íslandsbanki-Eignastýring (áður VÍB) og Kaupþing séð um fjárvörslu og ávöxtun eigna Lífeyrissjóðs bænda. Fulltrúar Íslandsbanka eru nú Daníel Arason og Friðrik Magnússon. Fulltrúar Kaupþings eru Guðbjörn Maronsson og Þórólfur Sigurðsson en Vilhjálmur Vilhjálmsón, sem verið hafði fulltrúi Kaupþings um nokkurt skeið, hvarf til annarra starfa um mitt árið.

Lánasjóður landbúnaðarins annast afgreiðslu og innheimtu sjóðfélagalána samkvæmt lánareglum sem stjórn lífeyrissjóðsins setur. Afgreiðsla lánsútsóknna fer fram í samvinnu við framkvæmdastjóra lífeyrissjóðsins.

Ársfundur 2001

Ársfundur Lífeyrissjóðs bænda var haldinn miðvikudaginn 20. júní 2001 í Bændahöllinni. Samkvæmt samþykktum sjóðsins skal ársfundur haldinn í júnímánuði ár hvert og skal taka fyrir eftirfarandi mál:

1. Skýrslu stjórnar
2. Kynningu ársreiknings
3. Tryggingafræðilega úttekt
4. Fjárfestingastefnu sjóðsins
5. Tillögur um breytingar á samþykktum sjóðsins
6. Önnur mál

Skýrsla stjórnar

Guðríður Þorsteinsdóttir, formaður stjórnar, flutti skýrslu stjórnar. Hún stiklaði á stóru um sögu sjóðsins og helstu þætti starfseminnar á liðnu ári. Hún rakti þróun í iðgjaldamálum bænda og greindi frá nýjustu breytingum varðandi innheimtu iðgjalda. Fram kom að iðgjöld miðast við 4% af reiknuðum launum bænda sem eru yfirleitt mjög lág og iðgjaldagreiðslur í sjóðinn því lágar sem leiðir til lágra lífeyrisréttinda. Þessi staðreynd er stjórninni sífellt áhyggjuefni og hvatti hún sjóðfélaga til að kynna sér væntanlegan lífeyrisrétt og reyna að tryggja aukið ráðstöfunarfé, t.d. með séreignarsparnaði. Þá ræddi formaður um fjárvörslu og ávöxtun en samkvæmt samningi við Kaupþing og VÍB, sem gerður var á árinu 1996, hafa fyrirtækin ávaxtað eignir sjóðsins undanfarin 5 ár. Hún kvað þetta fyrirkomulag hafa gefist allvel og meðaltal hreinnar raunávöxtunar sjóðsins fyrstu fjögur árin hefði numið 9,08%. Eins og hjá öðrum lífeyrissjóðum hefði árið 2000 komið mjög illa út, ávöxtun verið neikvæð um 1,81% og 5 ára meðaltalsávöxtun numið 6,81%. Þessi niðurstaða hefði valdið stjórn sjóðsins nokkrum vonbrigðum og hefði hún óskað eftir viðræðum við Kaupþing og VÍB um endurskoðun samningsins með það að markmiði að tryggja ávöxtun sjóðsins sem best.

Ársreikningur

Sigurbjörg Björnsdóttir, framkvæmdastjóri sjóðsins, gerði grein fyrir helstu stærðum og kennitölum og skýrði ársreikning sjóðsins fyrir árið 2000. Þá fór hún yfir lánareglur og lánveitingar á árinu.

Tryggingafræðileg úttekt

Framkvæmdastjóri fór yfir niðurstöður tryggingafræðilegrar úttektar sem unnin var af tryggingastærðfræðingunum Bjarna Guðmundssyni og Steinunni Guðjónsdóttur. Halli sjóðsins gagnvart heildarskuldbindingum nemur 67 mkr., eða 0,4% af skuldbindingum. Eignir umfram áfallnar skuldbindingar nema 796 mkr., eða 6,7% af skuldbindingum. Tryggingafræðileg staða sjóðsins er örlítið lakari en í árslok 1999 vegna neikvæðrar ávöxtunar árið 2000. Verði meðalávöxtun sjóðsins svipuð á næstu árum ætti staðan að verða betri en tryggingafræðilega úttektin gefur til kynna.

Fjárfestingastefna og ávöxtun eigna

Fulltrúar Kaupþings og Íslandsbanka þeir Þórólfur Sigurðsson og Friðrik Magnússon kynntu fjárfestingastefnu lífeyrissjóðsins og fóru yfir samsetningu eigna og þróun og horfur á mörkuðum. Fjárfestingastefnu sjóðsins var breytt í október 2000 og stefnt að því að skuldabréfaeign nemi 65%, innlend hlutabréfaeign 10% og erlend hlutabréfaeign 25% af eignum.

Breytingar á samþykktum lífeyrissjóðsins

Framkvæmdastjóri greindi frá breytingum sem gerðar hafa verið á samþykktum sjóðsins í kjölfar breytingar á lögum um skyldutryggingu lífeyrisréttinda og starfsemi lífeyrissjóða og breytingar á lögum um Lífeyrissjóð bænda. Þá var ennfremur kynnt rýmkun heimilda til fjárfestinga í einstökum flokkum verðbréfa í allt að 50% af hreinni eign. Fram kom að hér er einungis um heimild að ræða en stjórn lífeyrissjóðsins hefur ekki eins og er í hyggju að hækka heimildir í fjárfestingastefnu sjóðsins.

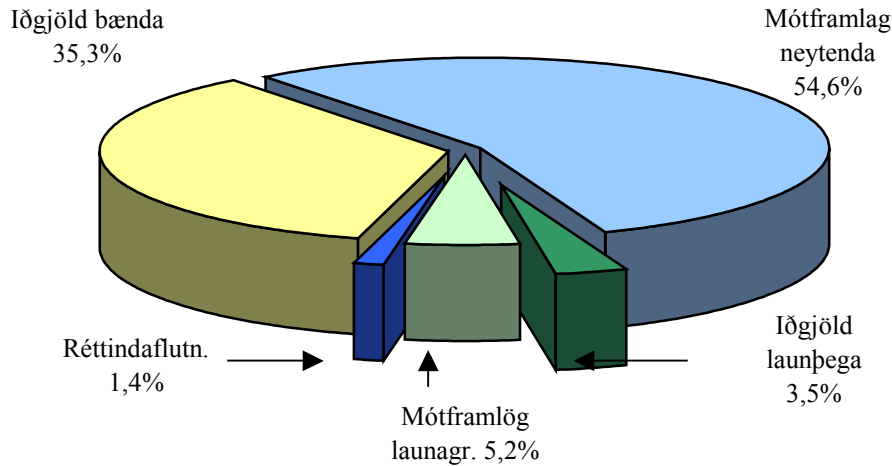
Önnur mál

Ari Teitsson, formaður Bændasamtakanna, kvaddi sér hljóðs og þakkaði stjórn og starfsmönnum störf þeirra á árinu. Hann kvaðst bjartsýnn á innheimtu iðgjalda með nýjum innheimtuaðferðum en huga þyrfti að breytingum á sjóðnum þar sem landbúnaður væri að breytast mikið.

Iðgjöld

Heildariðgjaldatekjur lifeyrissjóðsins á árinu námu 358,4 millj. króna, þar af námu iðgjöld sjóðfélaganna 138,9 millj. króna, mótframlög 214,5 millj. króna og réttindaflutningar nettó 4,9 millj. króna.

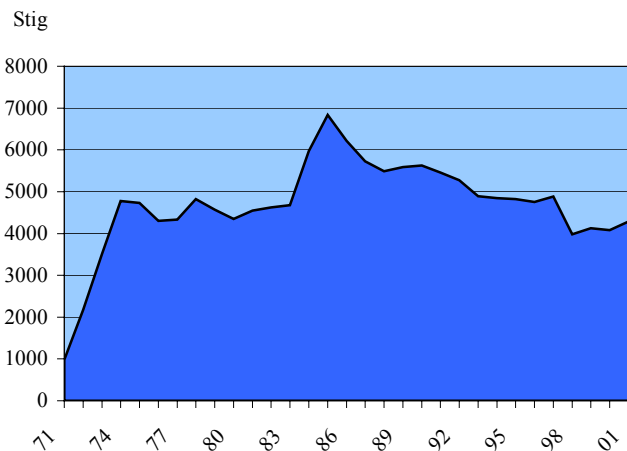
Skipting heildariðgjaldatekna á árinu 2001



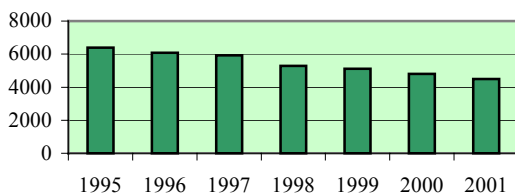
Iðgjöld sjóðfélaga eru 4% af launum. Hjá bændum miðast iðgjöld við reiknað endurgjald í landbúnaði eða greidd laun þar sem búrekstrarformi er þannig háttáð, sbr. 1. og 2. mgr. 3. gr. laga nr. 12/1999.

Bókfærð iðgjöld bænda fyrir tekjuárið 2001 námu 110,8 millj. króna og launþega 11,1 millj. króna. Iðgjöld þessi samsvara 4.288 réttindastigum. Á hverju ári berast sjóðnum iðgjöld fyrir eldri ár en þrátt fyrir það er um að ræða 5% hærrí réttindaávinnslu á árinu 2001 heldur en á árinu 2000. Myndin hér til hliðar sýnir sveiflur í réttindaávinnslu sjóðfélaga frá stofnun sjóðsins. Hæst eru réttindi ársins 1984 þegar makar bænda urðu sjóðfélagar og grundvelli stigaútreiknings var breytt. Réttindaávinnslan var enn aukin árið 2000 og er nú sambærileg við aðra almenna lifeyrissjóði.

Bókuð réttindi frá 1971 til ársloka 2001



Fjöldi greiðandi sjóðfélaga

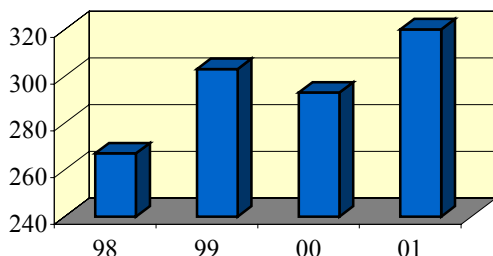


Greiðandi sjóðfélagar voru 4.492 á árinu 2001 samanboðið við 4.812 á árinu 2000 og 5.122 á árinu 1999. Fækkunin er að sjálfsögðu í fullu samræmi við þá fækkun bænda sem átt hefur sér stað undanfarin ár. Myndin hér til hliðar sýnir fjölda virkra sjóðfélaga í lok hvers árs samkvæmt kennitölum með ársreikningi.

Iðgjaldagreiðendur

Bændur sem reikna sér laun greiða iðgjöld sín sjálfir. Annars vegar er þeim haldið eftir af beingreiðslum en hins vegar innheimtir sjóðurinn iðgjöld með greiðsluseðlum. Félagsbú og einkahlutafélög, þar sem bændur greiða sér laun, greiða iðgjöld rekstraraðila sinna mánaðarlega beint til sjóðsins. Þessi félög voru 62 á árinu.

Fjöldi launagreiðenda



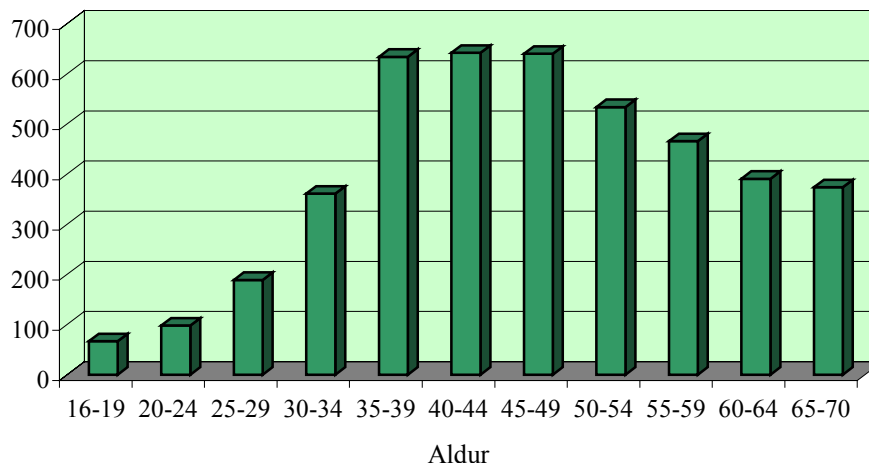
Launþegar í landbúnaði greiða iðgjöld til Lífeyrissjóðs bænda. Bændur sem stunda atvinnu utan bús greiða einnig iðgjöld af þeim atvinnutekjum til sjóðsins ef þeir kjósa svo. Launagreiðendur sem skiluðu iðgjöldum launþega sinna til sjóðsins voru alls 320 á árinu.

Aldursdreifing

Aldursdreifing greiðandi sjóðfélaga Lífeyrissjóðs bænda er óhagstæðari en í flestum öðrum lífeyrissjóðum, meðalaldur greiðenda er hærri. Á árinu 2001 voru 51% greiðandi sjóðfélaga á aldrinum 40 – 59 ára og greiddu þeir 65% iðgjaldanna. Greiðandi sjóðfélagar komnir yfir sextugt eru 17% og greiddu 21% af heildariðgjöldum. Ástæða þessarar aldersdreifingar er lítil nýliðun í bændastétt. Yngstu sjóðfélagarnir eru flestir launþegar í landbúnaði og tiltölulega fáir af þeim væntanlegir bændur. Aldursdreifingin hefur áhrif á niðurstöður tryggingafræðilegs uppgjors sjóðsins að því leyti að skuldbindingar hans eru hærri eftir því sem greiðendur eru eldri. Tiltölulega skammur tími gefst þá til ávöxtunar þeirra iðgjalda sem gefa ellilífeyrisrétt eftir fá ár.

Aldursdreifing greiðandi sjóðfélaga 2001

Fjöldi



Iðgjöld í séreignarsjóð

Lífeyrissjóður bænda tekur ekki við iðgjöldum í séreignarsjóð. Rétt og skylt er samkvæmt lögum að greiða 4% af öllum launum í sameignarlífeyrissjóð og skattaúvilnanir eru veittar vegna þess og einnig vegna 4% viðbótariðgjalds í séreignarsjóð. Val á séreignarsjóði er frjálst og óháð þeim lífeyrissjóði er skylduiðgjaldið er greitt til. Stjórn sjóðsins valdi á sínum tíma þann kost að semja um bestu möguleg kjör fyrir bændur sem sérhóp innan starfandi séreignarsjóðs og fyrir valinu varð Lífeyrissjóðurinn Einingu. Þeir sjóðfélagar sem vilja nýta sér þennan samning þurfa að semja beint við Lífeyrissjóðinn Einingu. Bændastéttin stendur frammi fyrir þeirri staðreynd að réttindaávinnsla bænda er að jafnaði mjög lág samanborið við almenna launþega í landinu og mjög brýnt er fyrir bændur að ráða bót á því með einhverjum hætti. Séreignarsparnaður er ein leið til lífeyrissparnaðar.

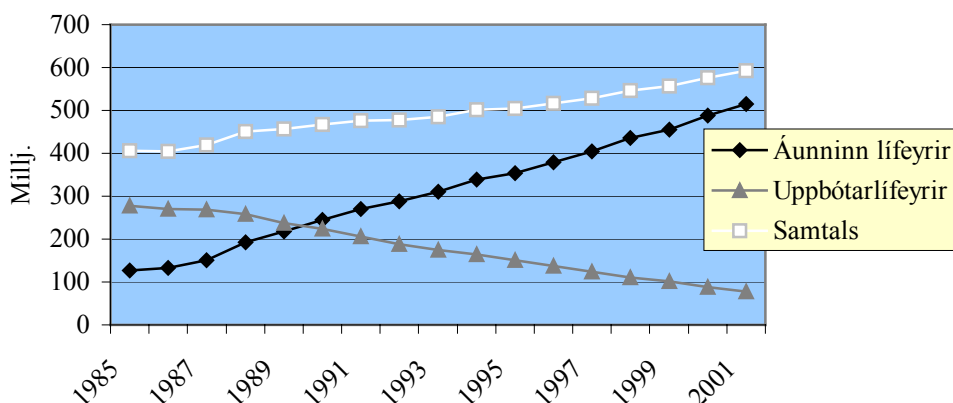
Lífeyrir

Heildarlífeyrisgreiðslur til lífeyrisþega á árinu 2001 námu 592,6 millj. króna, sem er um 8,5% hækkun frá fyrra ári. Lífeyrir greiddur vegna áunninna réttinda hækkaði um 11,1% og nam hann nú 514,7 millj. króna. Lífeyrir vegna bændra fæddra 1914 og fyrr lækkaði um 5,4% og nam 78,3 millj. króna.

Samkvæmt lagaákvæðum um verðtryggingu lífeyris voru lífeyrisgreiðslur hækkaðar um 1,51% 1. janúar og um 5,19% 1. júlí 2001. Þann 1. janúar 2002 hækkar lífeyrir um 3,25%.

Á eftirfarandi mynd sést glöggst hvernig lífeyrir vegna áunninna réttinda hækkar um leið og uppbótarlífeyrir til bændra fæddra 1914 og fyrr og maka þeirra lækkar. Uppbótarlífeyri fengu 678 lífeyrisþegar, 211 fengu ellilífeyri og 467 makalífeyri. Á árinu 2000 fengu 737 lífeyrisþegar uppbótarlífeyri.

Lífeyrir 1985 – 2001 á verðlagi ársins 2001

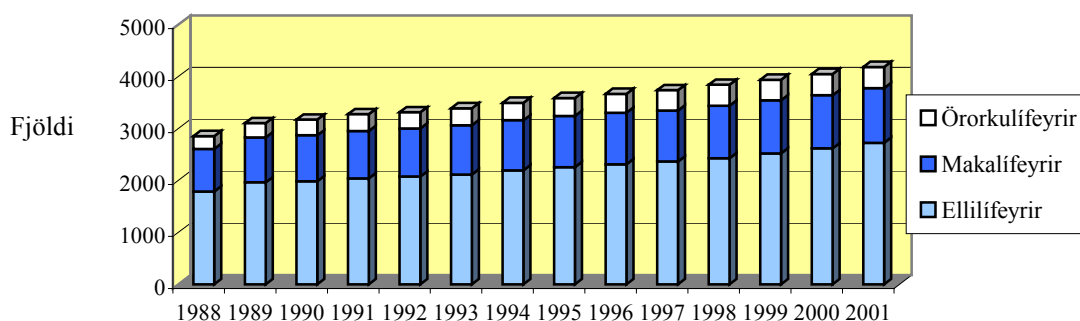


Á árinu 2001 var greiddur lífeyrir til 3.869 einstaklinga. Taflan hér á eftir sýnir fjölda og hlutfall innan hvers flokks áunnings lífeyris. Í sumum tilvikum er sami einstaklingur með tvenns konar lífeyri. Meðalaldur ellilífeyrisþega er 76 ár, makalífeyrisþega 75 ár og örorkulífeyrisþega 57 ár.

Tegund lífeyris	Ellilífeyrir	Makalífeyrir	Örorkulífeyrir	Barnalífeyrir	Samtals
Fjöldi einstakl.	2.655	802	408	178	4.043
Hlutfall af lífeyri	70,50%	9,22%	18,00%	2,28%	100%

Barnalífeyrir greiðist samhliða örorkulífeyri eða makalífeyri og er ýmist greiddur til foreldra eða barnanna sjálfra. Fullur barnalífeyrir á árinu 2001 vegna örorku foreldris nam 6.407 krónum og vegna andláts foreldris 8.736 krónum á mánuði.

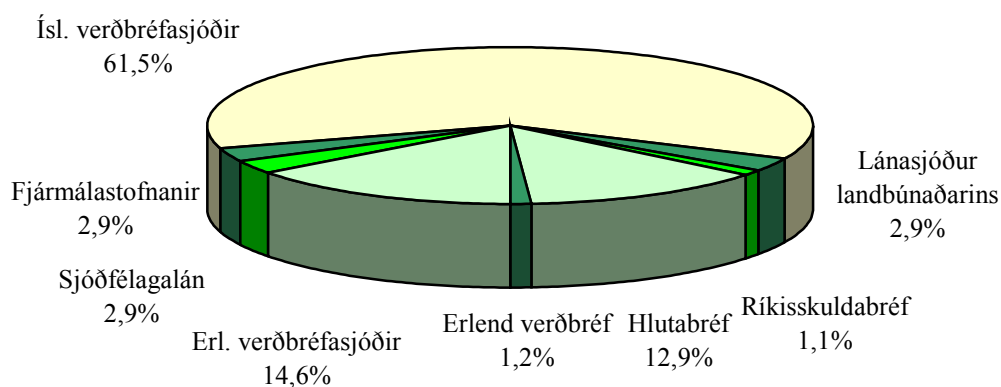
Fjöldi allra lífeyrisþega 1988 - 2001



Fjárfestingar á árinu 2001

	2001	%	2000	%
Sjóðfélagalán	118.208.000	2,9	150.317.000	5,4
Ríkisskuldabréf	43.077.616	1,1	17.684.000	0,6
Lánasjóður landbúnaðarins	119.431.200	2,9	0	0,0
Fjármálastofnanir	120.633.600	2,9	268.251.694	9,6
Erlend verðbréf	50.000.000	1,2	0	0,0
Erlendir verðbréfasjóðir	601.176.489	14,6	944.227.885	33,7
Íslenskir verðbréfasjóðir	2.529.755.281	61,5	1.233.526.479	44,0
Íslensk hlutabréf	124.647.415	3,0	177.929.133	6,4
Erlend hlutabréf	409.309.495	9,9	7.837.312	0,3
Fjárfestingar samtals	4.116.239.096	100,0	2.799.773.503	100,0

Hlutfallsleg skipting



Sjóðfélagalán

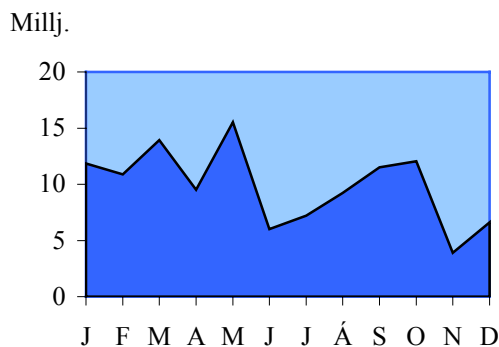
Samkvæmt samningi sem tók gildi 1. janúar 1997 annast Lánasjóður landbúnaðarins afgreiðslu sjóðfélagalánanna í samstarfi við starfsfólk lífeyrissjóðsins. Þá annast hann og innheimtu þeirra.

Lágmarksréttindi til lántöku eru 3 stig og veita þau rétt til 1,5 millj. kr. láns samkvæmt nánari reglum á næstu síðu. Hámarkslán er 2 millj. kr. miðað við 16 stiga réttindi.

Á árinu 2001 voru veitt 76 lán til sjóðfélaga samtals að fjárhæð 118,2 milljónir króna. Mesta ásókn var í lánin fyrri hluta ársins.

Myndin sýnir afgreiðslu lánanna (miðað við upphæðir) eftir mánuðum ársins.

Lánveitingar 2001



Lánareglur

- Lánsupphæðir: Stigaeign a.m.k. **3 stig 1.500.000 kr.**
“ **16 “ 2.000.000 kr.**
Tekið er tillit til stigaeignar í öðrum sjóðum (SAL-stig), enda hafi lánsréttur ekki verið nýttur í viðkomandi sjóði.
- Lánstími er allt að **25 ár**.
- Gjalddagar eru **fjórum sinnum á ári**.
- Lánið er bundið **vísitölu neysluverðs**.
- Vextir miðast við 1,5 prósentustig umfram meðalávöxtun í viðskiptakerfi Verðbréfaþings Íslands á nýjasta flokki húsbrefa til 25 ára. Vextir taka breytingum 15. hvers mánaðar miðað við meðalávöxtun í síðasta almanaks mánuði samkvæmt skrá Verðbréfaþings Íslands. Vextir voru 7,47% í árslok 2001. Vextir eldri lána taka sömu breytingum.

Lántökuskilyrði

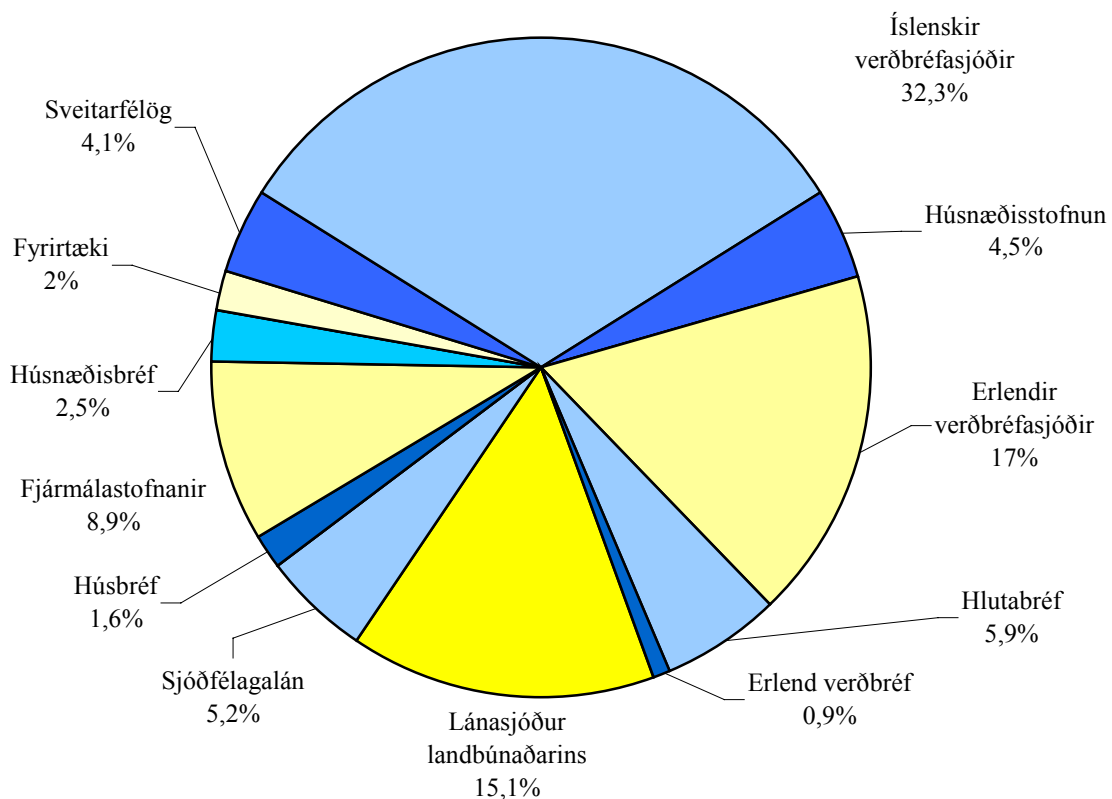
- Umsækjandi skal hafa greitt í lífeyrissjóð samfellt undanfarin tvö ár, þar af síðustu sex mánuði í Lífeyrissjóð bænda. Lágmarksiðgjaldagreiðsla bænda á ári skal jafngilda a.m.k. 0,300 stigum til þess að fullnægja þessu skilyrði.
- Lánsréttur fellur niður, þegar 6 mánuðir eru liðnir frá síðustu greiðslu í sjóðinn. Þeir sem hættu greiðslu (búskap) 67 ára eða eldri, eiga þó rétt á láni. Bóndi, sem hættir búskap á aldrinum 60 – 67 ára, skal eiga rétt á láni innan 2ja ára, enda hafi hann ekki farið í annað starf er veiti honum lánsrétt í öðrum lífeyrissjóði. Heimilt er að víkja frá 2ja ára skilyrðinu, ef sérstakar ástæður eru fyrir hendi.
- Fjögur ár skulu vera liðin frá síðustu lánveitingu, framreiknaðar eftirstöðvar fyrri láns dragast frá lánsrétti. Heimilt er að skipta lánsrétti og taka hluta hans síðar.
- Aðeins er lánað gegn fasteignaveði:
 - Jarðeignir:** Ekki hvíli meira á viðkomandi jarðeign á undan veðréttinum, að viðbættri nýrri lánveitingu, en sem nemur 60% af áætluðu söliverði skv. mati tæknisviðs Lánasjóðs landbúnaðarins.
 - Íbúðarhúsnæði í þéttbýli:** Ekki hvíli meira á viðkomandi íbúðarhúsnæði á undan veðréttinum, að viðbættri nýrri lánveitingu, en sem nemur 50% af áætluðu söliverði skv. mati tæknisviðs Lánasjóðs landbúnaðarins.Verðtryggðar veðskuldir eru reiknaðar upp.
- Heimilt er að óska eftir greiðslumati.
- Lántakanda ber að greiða lántöku-, þinglýsingar- og stimpilgjöld.

-
- Lánasjóður landbúnaðarins sér um afgreiðslu og innheimtu lánanna.
 - Kaupanda eignar, sem er í veði fyrir sjóðfélagaláni, er heimilt að yfirtaka lánið að fengnu samþykki stjórnar lífeyrissjóðsins, enda skuldbindi kaupandi sig til að yfirtaka ákvæði skuldabréfsins og að hirða vel um hina veðsettu eign, þannig að hún rýrni ekki í verði. Nýting lánsréttar er áfram bundin upphaflegum lántakanda og hefur ekki áhrif á lánsrétt kaupanda.

Verðbréfaeign í árslok 2001

	2001	%	2000	%
Sjóðfélagalán	610.154.000	5,2	491.947.036	4,3
Lánasjóður landbúnaðarins	1.783.744.681	15,1	1.786.424.317	15,6
Spariskirteini	0	0	26.161.760	0,2
Húsbréf	185.209.221	1,6	150.601.540	1,3
Húsnæðisbréf	295.940.273	2,5	280.729.740	2,5
Fjármálastofnanir	1.053.217.715	8,9	953.075.248	8,3
Fyrirtæki	230.845.218	2,0	252.850.147	2,2
Sveitarfélög	490.051.496	4,1	499.970.523	4,4
Húsnæðisstofnun	536.399.497	4,5	631.517.374	5,5
Erlend verðbréf	110.000.000	0,9	50.392.260	0,4
Önnur verðbréf	0	0,0	59.350	0,0
Erlendir verðbréfasjóðir	2.006.369.785	17,0	2.789.522.750	24,3
Íslenskir verðbréfasjóðir	3.821.072.819	32,3	3.225.740.299	28,1
Íslensk hlutabréf/sjóðir	695.530.985	5,9	326.678.991	2,9
Samtals verðbréfaeign	11.818.535.690	100,0	11.465.671.335	100,0

Hlutfallsleg skipting verðbréfaeignar



Fjárfestingastefna

Í desember 2001 samþykkti stjórn Lífeyrissjóðs bænda eftirfarandi fjárfestingastefnu samkvæmt nýjum reglum Fjármálaeftirlitsins:

Flokkar verðbréfa	Stefna	Frávik
Skuldabréf	65%	65-75%
Skuldabréf með ríkisábyrgð	40%	35-50%
Önnur skuldabréf	25%	15-30%
Hlutabréf	35%	25-35%
Erlend hlutabréf	25%	15-30%
Innlend hlutabréf	10%	5-15%

Heimilt skal þó að fjárfesta allt að 5% í erlendum skuldabréfum innan skuldabréfahlutans. Erlendar fjárfestingar, þ.e. erlend hlutabréf og skuldabréf, skulu þó aldrei fara yfir 30% af eignum.

Forsendur

Ekki er hægt að segja að forsendur fjárfestingastefnunnar hafi breyst á árinu 2001. Stefnan er mótuð til lengri tíma, til allt að 5 ára, en núverandi eignasamsetning er ekki langt frá stefnunni. Þótt ávöxtun hlutabréfa hafi verið neikvæð undanfarið þykir það ekki enn gefa tilefni til að ætla að forsendur hafi brugðist. Hlutabréfavisitölur hækkuðu á síðasta ársfjórðungi og væntingar eru um að efnahagslífið t.d. í Bandaríkjunum batni á fyrri hluta ársins 2002. Þrátt fyrir lækkun heimsvisitölu hlutabréfa á árinu 2001 á hún líklega eftir að ganga til baka og hugsanlega má búast við að langtímaávöxtun erlendra hlutabréfa verði 10-14%. Varðandi innlend hlutabréf er vart hægt að búast við góðri ávöxtun á árinu 2002 en varla miklum lækkunum heldur. Til lengri tíma ættu innlend hlutabréf að gefa 10-12% ávöxtun. Forsendur ávöxtunar innlendra skuldabréfa breyttust lítið á árinu. Þótt vextir Seðlabankans hafi verið lækkaðir lítillega eru væntingar um frekari lækkun þeirra og langtímavaxta nokkurn veginn þær sömu og fyrir 12 mánuðum.

Talið er að fjárfestingastefna með innlendum skuldabréfum 65-75% og hlutabréfum 25-35% feli í sér áhættu sem sé tiltölulega lítil og innan eðlilegra marka. Lífeyrissjóðurinn er langtímafjárfestir og getur því beðið þar til hækkun verður á hlutabréfaverði á nýjan leik. Almennt er talið að hlutabréf skili hærri ávöxtun til lengri tíma lítið en skuldabréf. Með tilliti til þess sem hér hefur komið fram ákvað stjórn sjóðsins að gera ekki breytingu á fjárfestingastefnu sjóðsins sem gildi fyrir árið 2001.

Umsjón fjárfestinga

Samkvæmt samningi Lífeyrissjóðs bænda við Kaupþing hf. og Verðbréfamarkað Íslandsbanka hf. frá 1. mars 1996 var verðbréfasafni lífeyrissjóðsins skipt til helminga milli fyrirtækjanna og önnuðust þau umsjón verðbréfasafnsins og fjárfestingar samkvæmt fjárfestingastefnu sem stjórn sjóðsins ákvað í samráði við fulltrúa fyrirtækjanna beggja. Innan hvers flokks verðbréfa var verðbréfafyrirtækjunum gefið svigrúm til eignastýringar í samræmi við aðferðir hvors fyrirtækis um sig og í samræmi við mat þeirra á stöðu og horfum á verðbréfamarkaði.

Samningurinn var endurskoðaður á árinu 2001 og í desember var gengið frá nýjum samningum við Íslandsbanka hf. Eignastýringu, Kaupþing hf. og Landsbréf hf. Frá ársbyrjun 2002 hefur Íslandsbanki til umsjónar ríflega helming verðbréfasafnsins á meðan Kaupþing og Landsbréf hafa tæplega fjórðung hvort.

Ársfjórðungslega leggja fulltrúar fyrirtækjanna fram yfirlit yfir verðbréfaeignina og gera stjórn sjóðsins grein fyrir fjárfestingum og ávöxtun eigna auk þess sem farið er yfir þróun verðbréfamarkaðanna og framtíðarhorfur.

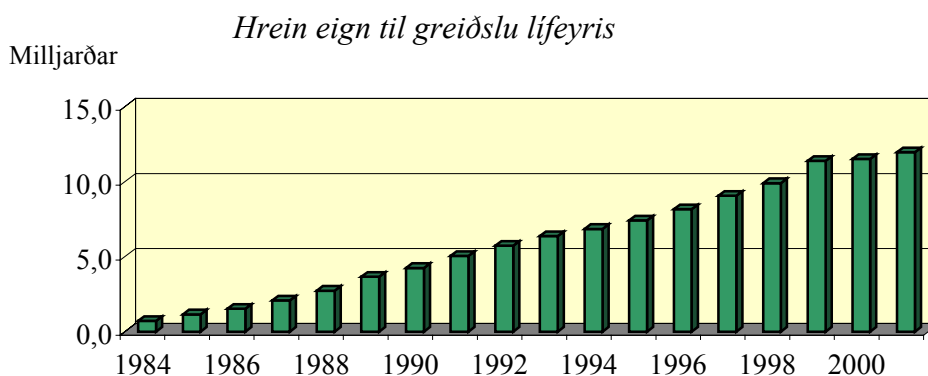
Ávöxtun

Nafnávöxtun eigna Lífeyrissjóðs bænda á árinu 2001 nam 5,46% en 5,23% þegar rekstrarkostnaður hefur verið dreginn frá fjárfestingartekjum. Verðbólga var 8,61% á árinu. Raunávöxtun var neikvæð um 2,9%. Hrein raunávöxtun var því neikvæð um 3,11% samanborið við 1,81% neikvæða hreina raunávöxtun árið 2000. Á árinu 1999 var hrein raunávöxtun jákvæð um 9,9%. Meðaltal hreinnar raunávöxtunar síðustu 5 ára nemur nú 4,44% en nam 6,81% árið 2000 og 8,30% árið 1999.

Að baki eru nú tvö erfið ár í sögu lífeyrissjóðanna í landinu og hefur Lífeyrissjóður bænda ekki farið varhluta af áhrifum þeirra. Tvö neikvæð ár eru fljót að segja til sín í meðaltalsávöxtun yfir lengri tíma eins og ofangreindar tölur bera með sér.

Samkvæmt reglum um ársreikninga lífeyrissjóða eru skráð hlutabréf sjóðsins talin til eignar á markaðsverði. Þar sem markaðsverð óskráðra hlutabréfa er nú lægra en framreiknað kaupverð eru þau einnig talin til eignar á markaðsverði. Eignir í verðbréfasjóðum nema samtals rúmunum 5,8 milljörðum króna. Verðbréfasjóðirnir eru gerðir upp á markaðsverði í ársreikningi og töluverður hluti þeirra eru skuldabréfasjóðir. Eign í einstökum skuldabréfum er hins vegar gerð upp miðað við kaupávöxtun.

Hrein eign til greiðslu lífeyris nam í árslok 11,96 milljörðum króna.



Ávöxtun verðbréfasafna og einstakra eignaflokka

Nafnávöxtun verðbréfasafns sjóðsins í vörslu Íslandsbanka nam 9% og raunávöxtun 0,3%. Nafnávöxtun verðbréfasafns í vörslu Kaupþings var neikvæð um 0,4% og raunávöxtun því neikvæð um 8,3%. Meðalraunávöxtun þessara tveggja safna varð því neikvæð um 3,9%. Raunávöxtun sjóðfélagalána um 7,4% bætir hreina raunávöxtun lífeyrissjóðsins örlítið. Úttekt var gerð á ávöxtun einstakra eignaflokka á árinu 2001. Þar sem samsvarandi eignaflokkar eru varðveittir á mismunandi hátt hjá fjárvörsluaðilum reyndist erfitt að gera nákvæma úttekt á ávöxtuninni. Eftirfarandi ávöxtunartölur eru nafnávöxtun reiknuð á grundvelli meðalstöðu hvers eignaflokks yfir árið hjá hvorum aðila fyrir sig og því gefnar upp sem lægra og hærra gildi en ekki er um hreint meðaltal gildanna að ræða. Hér er því eingöngu um að ræða nálgunaraðferð um ávöxtun í einstökum eignaflokkum og ber að skoða hana í því ljósi. Ávöxtun innlána í bönkum og sparissjóðum gefur til kynna nafnvexti á sérkjarareikningum lífeyrissjóðsins en ekki meðalávöxtun.

Úttekt á ávöxtun einstakra eignasafna

	Ávöxtun
Innlán í bönkum og sparissjóðum	7,3 – 11,0%
Ríkisvixlar, ríkisskuldabréf og skuldabréf með ábyrgð ríkissjóðs	14,3 – 15,3%
Skuldabréf bæjar- og sveitarfélaga	15,0 – 15,6%
Skuldabréf og vixlar banka, sparissjóða og annarra lánastofnana	14,0 – 17,1%
Fasteignaveðtryggð skuldabréf (sjóðfélagalán)	16,6%
Hlutabréf	(24,4) – 0,2 %
Önnur verðbréf	6,2 – 12,6%
Gengisbundin verðbréf	(26,8) – 3,6%

Tryggingafræðileg úttekt - Skuldbindingar

Steinunn Guðjónsdóttir tryggingastærðfræðingur gerði tryggingafræðilega úttekt á sjóðnum í árslok 2001.

Niðurstöður útreikninga hennar sýna að staða sjóðsins er lakari en hún var í árslok 2000. Ástæða þessa er að ávöxtun sjóðsins var á árinu lægri en forsendur tryggingafræðilegrar úttektar gera ráð fyrir.

Eignir sjóðsins eru að hluta núvirtar miðað við sömu ávöxtunarforsendur og skuldbindingar, þ.e. 3,5% ávöxtun umfram hækkun vísitölu neysluverðs. Hlutabréf eru metin á markaðsvirði í lok árs 2001.

Ljóst er að aldursdreifing greiðandi sjóðfélaga hefur mikil áhrif á tryggingafræðilega stöðu lífeyrissjóðsins. Þau iðgjöld sem sjóðfélagar greiða seinni hluta starfsævinnar eiga ekki eftir að skila sjóðnum eins mikilli ávöxtun og þau iðgjöld sem greidd eru fyrri hluta starfsævinnar. Réttindi eru hins vegar veitt óháð aldri sjóðfélagans. Hlutfallslega er aldursdreifingin í grófum dráttum sem hér segir:

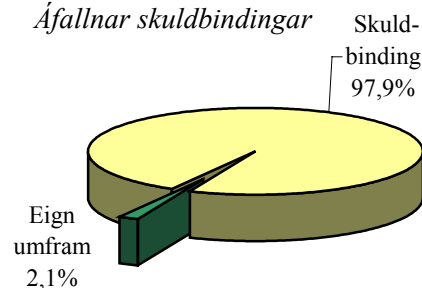
	<u>Karlar</u>		<u>Konur</u>		<u>Samtals</u>	
	% Fjöldi	% Stig	% Fjöldi	% Stig	% Fjöldi	% Stig
16-39	27	12	35	16	32	14
40-59	53	65	51	66	51	65
60-70	20	23	14	18	17	21
Samtals	100	100	100	100	100	100

Niðurstöður úttektar

Í milljónum króna

<u>Eignir:</u>	<u>Áfallið</u>	<u>Framtíð</u>	<u>Heild</u>
Hrein eign	11.960		11.960
Núvirðing	1.335		1.335
Framtíðariðgjöld		3.847	3.847
Lækkun v. fjárf.kostn.	-101		-101
Samtals	13.194	3.847	17.041

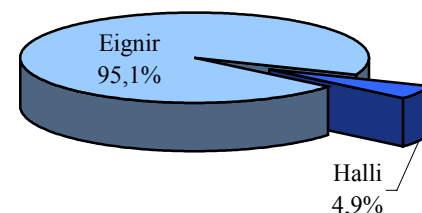
Verðmæti núverandi eigna -
Áfallnar skuldbindingar



Skuldbindingar:

Ellilífeyrir	10.047	3.982	14.029
Örorkulífeyrir	1.197	561	1.758
Makalífeyrir	1.190	216	1.406
Barnalífeyrir	149	0	149
Rekstrarkostn.	344	235	579
Samtals	12.927	4.994	17.921
Eignir umfr.skuldb.	267	-1.147	-880
Hlutf. af skuldb.	2,1%	-23,0%	-4,9%

Verðmæti eigna og
framtíðariðgjalda -
Heildarskuldbindingar





Ársreikningur 2001

Efnisyfirlit

Skýrsla og áritun stjórnar og framkvæmdastjóra	16
Áritun endurskoðenda	18
Yfirlit um breytingu á hreinni eign til greiðslu lífeyris árið 2001	19
Efnahagsreikningur 31. desember 2001	20
Sjóðstreymi árið 2001	21
Skýringar með ársreikningi 2001	22

Skýrsla og áritun stjórnar og framkvæmdastjóra

Lög og samþykktir

Sjóðurinn starfar samkvæmt lögum nr. 12/1999 um Lífeyrissjóð bænda og lögum nr. 129/1997 um skyldutryggingu lífeyrisréttinda og starfsemi lífeyrissjóða. Breyting var gerð á 3. gr. laga um sjóðinn með lögum nr. 66/2001 og tóku þau gildi í maí 2001. Nánari reglur um framkvæmd laganna eru í samþykktum sjóðsins.

Fjöldi sjóðfélaga og iðgjaldatekjur

Á tekjuárinu 2001 greiddu 4.492 sjóðfélagar samtals 121,9 mkr. iðgjöld til Lífeyrissjóðs bænda. Innkomin iðgjöld á reikningsárinu námu hins vegar 138,9 mkr. Mótframlög námu samtals 214,5 mkr. og réttindaflutningar námu nettó 4,9 mkr. Heildariðgjaldatekjur námu því 358,4 mkr., sem er um 4,5% hækkun frá fyrra ári.

Iðgjöld, iðgjaldsstofn og innheimta

Iðgjöld sjóðfélaga nema 4% af launum. Iðgjaldsstofn bænda er reiknuð laun í landbúnaði eða greidd laun þar sem búrekstrarformi er þannig háttað. Iðgjöldum þeirra bænda sem reikna sér laun og njóta beingreiðslna er haldið eftir af beingreiðslunum mánaðarlega en iðgjöld annarra bænda eru innheimt með greiðsluseðlum. Bændur sem reikna sér ekki laun greiða iðgjöld sín beint til sjóðsins.

Eftirlit Rsk með iðgjaldagreiðslum í lífeyrissjóði

Álagning iðgjalda í Lífeyrissjóð bænda samhliða álagningu opinberra gjalda var lögð niður með lögum nr. 66/2001 og jafnframt lagðist þá af innheimta innheimtumanna ríkisins á iðgjöldum fyrir lífeyrissjóðinn. Í stað álagningarinnar lúta bændur nú lögboðnu eftirliti RSK með greiðslum landsmanna í lífeyrissjóði. Í eftirliti vegna ársins 2000 kom í ljós að um 250 bændur eiga vangreidd iðgjöld.

Mótframlag bænda

Lög um sjóðinn kveða á um að mótframlag á móti iðgjöldum bænda skuli greitt af sjóðfélögum nema samið sé um greiðslu þess úr ríkissjóði í búvörusamningi eða með öðrum sambærilegum hætti. Ríkissjóður hefur greitt mótframlag til sjóðsins vegna sauðfjár- og mjólkurframleiðslu en vegna samdráttar, aðallega í sauðfjárbúskap, lækkaði mótframlag um 14,6 mkr. á árinu 2001. Mótframlag ríkissjóðs var þó nægilega hátt til þess að iðgjöld vegna annarra búgreina væru einnig bókuð til fullra réttinda hjá sjóðnum án þess að sérstakt mótframlag bærst frá bændum. Mótframlag á fjárlögum ársins 2002 er ívið hærra og verður mótframlag ekki innheimt á móti iðgjöldum bænda á þessu ári. Þar sem iðgjöld bænda fara hækkandi gæti þó komið að því að innheimta þurfi mótframlög af þeim bændum sem stunda aðrar búgreinar.

Lífeyrisgreiðslur

Samtals 3.869 lífeyrisþegar fengu greiddan lífeyri á árinu og námu heildarlífeyrisgreiðslur þeirra 592,6 mkr. sem er um 8,5% hækkun greiðslna frá árinu 2000. Skiptust lífeyrisgreiðslur þannig á árinu: Lífeyrir greiddur vegna áunninna réttinda í sjóðnum, nam 514,3 mkr., þar af ellilífeyrir 362,9 mkr., makalífeyrir 47,4 mkr., örorkulífeyrir 92,2 mkr. og barnalífeyrir 11,7 mkr. Lífeyrir greiddur af ríkissjóði, þ.e. lífeyrir til bænda fæddra 1914 og fyrr og maka þeirra nam samtals 78,3 mkr.

Hrein eign til greiðslu lífeyris, raunávöxtun og staða

Hrein eign til greiðslu lífeyris nam í árslok 2001 um 11.960 mkr. og hækkaði um 3,8% frá fyrra ári. Hrein raunávöxtun var neikvæð um 3,11%. Meðaltal hreinnar raunávöxtunar síðustu 5 ára nemur 4,44%. Eignir umfram áfallnar skuldbindingar nema 2,1% og eignir eru 4,9% lægri en heildarskuldbindingar.

Verðbréfavíðskipti

Verðbréfa kaup sjóðsins á árinu 2001 námu alls 4.116,2 mkr. Þar af námu kaup á markaðsverðbréfum 333,1 mkr., keyptar hlutdeildir í innlendum verðbréfasjóðum 2.529,8 mkr., erlendum verðbréfasjóðum 601,2 mkr. og hlutabréfakaup 534 mkr. Lán til sjóðfélaga námu 118,2 mkr. Sala og innlausn verðbréfa nam alls 3.531,9 mkr. Þar af námu seld og innleyst markaðsverðbréf 123,3 mkr., seldar hlutdeildir í innlendum verðbréfasjóðum 2.197,7 mkr., erlendum verðbréfasjóðum 983,7 mkr. og seld hlutabréf 227,2 mkr.

Samningar um fjárvörslu

Um mitt ár 2001 óskaði stjórn Lífeyrissjóðs bænda eftir endurskoðun samstarfssamnings um fjárvörslu sem gerður var við Verðbréfamarkað Íslandsbanka hf. og Kaupþing hf. 1. mars 1996. Eignasafni lífeyrissjóðsins var samkvæmt samningnum skipt til helminga milli fyrirtækjanna. Fimm ár voru þá liðin frá gildistöku samningsins og þótti rétt að meta stöðuna á nýjan leik, einkum með hliðsjón af neikvæðri heildarraunávöxtun á árinu 2000 og niðursveiflu fyrri hluta árs 2001. Endurskoðunin leiddi til þess að í desember voru gerðir nýir sjálfstæðir samningar við þrjú verðbréfafyrirtæki. Íslandsbanki hf Eignastýring (áður VÍB) sér áfram um ávöxtun riflega helmings eignar sjóðsins en Kaupþing hf. og Landsbréf hf. munu sjá um ávöxtun á tæplega fjórðungi eignarinnar hvort fyrirtæki. Með þessari ráðstöfun vonast stjórn lífeyrissjóðsins til þess að aukin fjölbreytni fái stíð í eignasafni sjóðsins, ávöxtun batni og góð áhættudreifing náist vegna mismunandi aðferðafræði eignastýringarfyrirtækjanna.

Starfsemi og upplýsingastarf

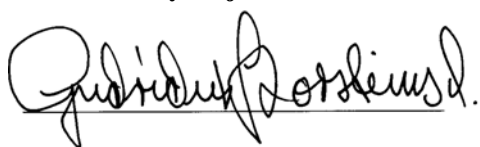
Hjá sjóðnum störfuðu á árinu að meðaltali 3,8 starfsmenn í fullu starfi. Heildarfrjárhæð launa og þóknana nam kr. 15.510.183. Sjóðurinn sendir greiðandi sjóðfélögum árlega yfirlit yfir greidd iðgjöld til sjóðsins. Að lokinni undirskrift ársreiknings er birt auglýsing í Bændablaðinu um helstu niður-stöður reikningsins og tryggingafræðilegrar úttektar. Í Handbók bænda er á hverju ári birt ítarleg grein um sjóðinn auk fjölda ábendinga til sjóðfélaga. Lífeyrissjóður bænda er ásamt fimm aðilum í landbúnaði, þar á meðal Bændasamtökum Íslands, þátttakandi í nýrri sameiginlegri vefsíðu íslensks landbúnaðar: "www.landbunadur.is". Heimasíða lífeyrissjóðsins er "www.lsb.is". Þar má nálgast allar almennar upplýsingar um sjóðinn auk efnis sem sjóðurinn hefur birt í Bændablaðinu og Handbók bænda. Þar er einnig að finna öll nauðsynleg umsóknareyðublöð svo sem um lán, lífeyri og undanþágu frá sjóðsaðild. Ennfremur er þar að finna iðgjaldaskilagreinar. Netfang sjóðsins er "lsb@lsb.is".

Ársfundur sjóðsins 2001 var haldinn 20. júní 2001. Gert er ráð fyrir að ársfundur sjóðsins 2002 verði haldinn í Bændahöllinni þann 11. júní 2002.

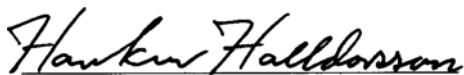
Stjórn og framkvæmdastjóri Lífeyrissjóðs bænda staðfestir ársreikning sjóðsins fyrir árið 2001 með undirritun sinni.

Reykjavík, 22. mars 2002

Í stjórn
Lífeyrissjóðs bænda



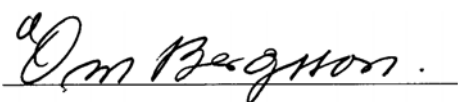
Guðríður Þorsteinsdóttir
formaður



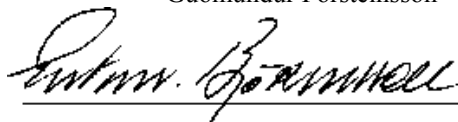
Haukur Halldórsson



Guðmundur Þorsteinsson



Örn Bergsson



Guðmundur Björnsson

Framkvæmdastjóri



Sigurbjörg Björnsdóttir

Aritun endurskoðenda

Stjórn Lífeyrissjóðs bænda Bændahöllinni við Hagatorg Reykjavík

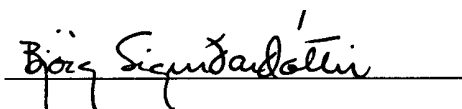
Við höfum endurskoðað ársreikning Lífeyrissjóðs bænda fyrir árið 2001. Ársreikningurinn hefur að geyma skýrslu stjórnar, yfirlit um breytingar á hreinni eign til greiðslu lífeyris, efnahagsreikning, sjóðstreymi og skýringar nr. 1 til 22. Ársreikningurinn er lagður fram af stjórn Lífeyrissjóðs bænda og á ábyrgð hennar í samræmi við lög og reglur. Ábyrgð okkar felst í því álit, sem við látum í ljós á ársreikningnum á grundvelli endurskoðunarinnar.

Endurskoðað var í samræmi við góða endurskoðunarvenju. Samkvæmt því ber okkur að skipuleggja og haga endurskoðuninni þannig, að nægjanleg víska fái um, að ársreikningurinn sé í meginatriðum annmarkalaus. Endurskoðunin felur í sér athuganir á gögnum með úrtakskönnunum til að sannreyna fjárhæðir og upplýsingar sem koma fram í ársreikningnum. Endurskoðunin felur einnig í sér athugun á þeim reikningsskilaaðferðum og matsreglum, sem notaðar eru við gerð ársreikningsins og mat á framsetningu hans í heild. Við teljum, að endurskoðunin sé nægjanlega traustur grunnur til að byggja álit okkar á.

Það er álit okkar, að ársreikningurinn gefi glögga mynd af afkomu sjóðsins á árinu 2001, efnahag hans 31. desember 2001 og breytingu á handbæru fé á árinu 2001, í samræmi við lög og góða reikningsskilavenju.

Reykjavík, 22. mars 2002

Deloitte & Touche hf.



Björg Sigurðardóttir
endurskoðandi



Gísli H. Guðmundsson
endurskoðandi

Yfirlit um breytingu á hreinni eign til greiðslu lífeyris árið 2001

	Skýr.	2001	2000
Iðgjöld			
Iðgjöld sjóðfélaga.....	4	138.930.227	115.101.983
Mótframlög.....	4	214.532.168	225.510.601
Réttindaflutningar og endurgreiðslur.....	5	4.932.997	2.253.316
Iðgjöld		358.395.392	342.865.900
Lífeyrir			
Lífeyrir.....	6	592.610.406	546.006.781
Umsjónarnefnd eftirlauna.....	7	(78.308.175)	(82.806.184)
Annar beinn kostnaður v/ örorkulífeyris.....		437.386	525.745
Lífeyrir		514.739.617	463.726.342
Fjárfestingartekjur			
Tekjur af eignarhlutum.....		(48.667.749)	28.996.160
Vaxtatekjur og gengismunur.....	8/21	682.482.916	288.850.332
Breyting á niðurfærslu.....	9	(2.364.160)	(2.866.422)
Reiknuð gjöld vegna verðlagsbreytinga.....	2	(969.986.007)	(469.173.725)
Fjárfestingartekjur		(338.535.000)	(154.193.655)
Fjárfestingargjöld			
Skrifstofu- og stjórnunarkostnaður.....	10	5.044.266	3.135.802
Vaxtagjöld.....		304.517	554.512
Önnur fjárfestingargjöld.....	2	2.322.364	30.862.480
Fjárfestingargjöld		7.671.147	34.552.794
Rekstrarkostnaður			
Skrifstofu- og stjórnunarkostnaður.....	10	21.264.674	18.952.750
Annar rekstrarkostnaður.....		3.963.362	2.503.975
Rekstrarkostnaður		25.228.036	21.456.725
Hækkun (lækkun) á hreinni eign fyrir matsbreytingar		(527.778.408)	(331.063.616)
Matsbreytingar.....	2	969.986.007	469.173.725
Hækkun á hreinni eign á árinu.....		442.207.599	138.110.109
Hrein eign frá fyrra ári.....		11.518.068.324	11.379.958.215
Hrein eign í árslok til greiðslu lífeyris.....		11.960.275.923	11.518.068.324

Efnahagsreikningur 31. desember 2001

	Skýr.	<u>2001</u>	<u>2000</u>
Eignir			
Fjárfestingar	3/17		
Verðbréf með breytilegum tekjum.....	11/12/13	6.522.973.588	6.341.942.040
Verðbréf með föstum tekjum.....	14	2.995.554.746	2.807.089.094
Veðlán.....	9/15	611.661.308	494.448.876
Önnur útlán.....	16	1.688.346.048	1.822.191.325
Fjárfestingar		<u>11.818.535.690</u>	<u>11.465.671.335</u>
Kröfur			
Iðgjaldakröfur.....	18	77.623.339	36.818.860
Aðrar kröfur.....	19	7.645.594	32.387.378
Kröfur		<u>85.268.933</u>	<u>69.206.238</u>
Aðrar eignir			
Bankainnstæður.....		65.852.278	118.221.003
Aðrar eignir		<u>65.852.278</u>	<u>118.221.003</u>
Eignir samtals		<u>11.969.656.901</u>	<u>11.653.098.576</u>
Skuldir			
Ýmsar skuldir		798.726	102.746.961
Áfallinn kostnaður		<u>8.582.252</u>	<u>32.283.291</u>
Skuldir samtals		<u>9.380.978</u>	<u>135.030.252</u>
Hrein eign til greiðslu lífeyris	20	<u>11.960.275.923</u>	<u>11.518.068.324</u>

Sjóðstreymi árið 2001

	<u>2001</u>	<u>2000</u>
Inngreiðslur		
Iðgjöld.....	316.426.225	338.932.881
Fjárfestingartekjur.....	115.048.412	157.054.550
Aðrar tekjur.....	78.308.175	82.806.184
Afborganir verðbréfa.....	741.978.143	690.252.712
Seld verðbréf með breytilegum tekjum.....	3.439.335.878	1.871.866.669
Seld verðbréf með föstum tekjum.....	123.348.390	184.378.956
Inngreiðslur	<u>4.814.445.223</u>	<u>3.325.291.952</u>
Útgreiðslur		
Lífeyrir.....	592.795.428	545.555.843
Fjárfestingargjöld.....	32.501.037	(4.973.232)
Rekstrarkostnaður án afskrifta.....	24.384.711	21.180.535
Útgreiðslur	<u>649.681.176</u>	<u>561.763.146</u>
Ráðstöfunarfé til kaupa á verðbréfum og annarri fjárfestingu.....	<u>4.164.764.047</u>	<u>2.763.528.806</u>
Kaup á verðbréfum		
Kaup á verðbréfum með breytilegum tekjum.....	3.765.529.251	2.267.304.121
Kaup á verðbréfum með föstum tekjum.....	333.395.521	285.682.589
Ný veðlán og útlán.....	118.208.000	152.365.819
Kaup á verðbréfum	<u>4.217.132.772</u>	<u>2.705.352.529</u>
Hækkun (lækkun) á handbæru fé.....	<u>(52.368.725)</u>	<u>58.176.277</u>
Handbært fé í ársbyrjun.....	<u>118.221.003</u>	<u>60.044.726</u>
Handbært fé í árslok.....	<u>65.852.278</u>	<u>118.221.003</u>

Skýringar með ársreikningi 2001

Starfsemi

1. Lífeyrissjóður bænda starfar samkvæmt lögum nr. 12/1999 um Lífeyrissjóð bænda með síðari breytingum (lög nr. 66/2001) og lögum nr. 129/1997 um skyldutryggingu lífeyrisréttinda og starfsemi lífeyrissjóða. Nánari reglur um framkvæmd laganna eru í samþykktum. Lög um sjóðinn og samþykktir tóku gildi 1. júlí 1999. Starfsemi sjóðsins felst í rekstri samtryggingarsjóðs. Sjóðurinn rekur ekki séreignarsjóð en frá 1. janúar 1999 hefur verið í gildi samningur Lífeyrissjóðs bænda við Kaupþing hf. f.h. Lífeyrissjóðsins Einingar um sérkjör fyrir þá sjóðfélaga Lífeyrissjóðs bænda sem kjósa að leggja séreignarsparnað sinn í þann sjóð.

Lífeyrissjóðurinn veitir viðtöku iðgjaldi til greiðslu lífeyris vegna elli til æviloka, örorku eða andláts skv. nánari ákvæðum laganna.

Bændur:

Bændur eiga skylduáðild að lífeyrissjóðnum samkvæmt 1. mgr. 2. gr. laga um sjóðinn og skulu allir bændur og makar þeirra vera sjóðfélagar sbr. þó ákvæði um undanþágu sé makinn ekki aðili að búrekstrinum og eigi sjálfsagða fulla áðild að öðrum lífeyrissjóði. Bóndi í þessu sambandi er sá sem stundar búrekstur á lögbyli þar sem hann á lögheimili og búrekstur fellur undir atvinnugreinanúmer 01 og 02 í atvinnugreinaflokkun Hagstofu Íslands, sbr. ÍSAT 95 (Undanþegnir eru undirflokkar 01.4, 01.5 og 02.02.). Samkvæmt 3. mgr. sömu gr. er heimilt að veita þeim sem stunda búrekstur utan lögbyla og þeim sem ekki eiga lögheimili á bújörðum sínum áðild að sjóðnum enda hafi hlutaðeigandi meiri hluta tekna sinna af búrekstri. Sjóðfélögum ber að greiða 4% af heildarlaunum sínum (reiknuðum eða greiddum) til sjóðsins samkvæmt 1. og 2. mgr. 3. gr. og skal á móti iðgjaldi sjóðfélaga greitt mótframlag sem skal vera 50% hærra en iðgjald. Mótframlag skal greitt af sjóðfélaga (bónda) sé ekki samið um greiðslu þess úr ríkissjóði í búvörusamningi eða með öðrum sambærilegum hætti.

Launþegar:

Launþegar er starfa við landbúnað skulu vera sjóðfélagar samkvæmt 2. mgr. 2. gr. enda eigi þeir ekki sjálfsagða áðild að öðrum lífeyrissjóði. Hafi sjóðfélagi atvinnutekjur af öðru en búrekstri og þessi störf veita ekki sjálfsagða áðild að öðrum lífeyrissjóði er honum heimilt að greiða iðgjöld af slíkum tekjum til sjóðsins samkvæmt 1. mgr. 4. gr. laganna. Iðgjöld skulu vera 10% af tekjum, þ.e. 4% iðgjald sjóðfélaga og 6% mótframlag vinnuveitanda. Samkvæmt 2. mgr. sömu gr. ber launþegum að greiða 4% af heildarlaunum sínum til sjóðsins og vinnuveitandi 6% framlag á móti eða samtals 10%.

Lífeyrisréttindi:

Með iðgjaldagreiðslum til öflunar lífeyrisréttinda ávinnur sjóðfélagi sér og maka sínum og börnum eftir því sem við á rétt til ellilífeyris, örorkulífeyris, maka- og barnalífeyris. Réttur til töku ellilífeyris hefst þegar sjóðfélagi er orðinn 67 ára. Sjóðfélagi á rétt á örorkulífeyri og barnalífeyri, ef við á, ef hann verður fyrir orkutapi sem metið er 50% eða meira að uppfylltum ákveðnum skilyrðum. Andist sjóðfélagi eiga eftirlifandi maki og börn, yngri en 18 ára, rétt á lífeyri úr sjóðnum skv. nánari reglum. Í samþykktum sjóðsins er kveðið nánar á um ávinnslu réttinda og er hún óháð aldri. Lífeyrissjóðurinn ábyrgist lífeyrisskuldbindingar sínar með eignum sínum. Tryggingafræðileg úttekt á stöðu sjóðsins getur haft áhrif á lífeyrisréttindi sjóðfélaga því sjóðnum er skylt að auka eða skerða lífeyrisréttindi sjóðfélaga fari munur milli eigna og lífeyrisskuldbindinga sjóðsins fram yfir tiltekin mörk.

Reikningsskilaaðferðir

2. Ársreikningurinn er í samræmi við lög um skyldutryggingu lífeyrisréttinda og starfsemi lífeyrissjóða, reglur um ársreikninga lífeyrissjóða og góða reikningsskilavenju. Við gerð ársreikningsins er í öllum meginatriðum fylgt sömu reikningsskilaaðferðum og á fyrra ári. Á yfirliti um breytingu á hreinni eign til greiðslu lífeyris hefur framsetningu verið breytt á þann hátt að endurgreidd umsýðingarlaun í verðbréfasjóðum eru nú færð sem vaxtatekjur undir liðnum fjárfestingartekjur í samræmi við þá aðferð verðbréfasjóða að draga umsýðingarlaun frá fjárfestingartekjum. Samanburðartölum frá fyrra ári hefur verið breytt til samræmis og hefur það í för með sér 18.825.157 kr. hækkun bæði fjárfestingartekna og fjárfestingargjalda. Vegna aukinnar vinnu starfsfólks við þann hluta starfseminnar sem lýtur að fjárfestingum hefur hlutfall kostnaðar vegna fjárfestinga verið aukið árið 2001 en látið standa óbreytt fyrir fyrra ár.

Áhrif verðlagsbreytinga á rekstur og fjárhagsstöðu lífeyrissjóðsins eru reiknuð og færð í ársreikninginn miðað við hækkun vísitölu neysluverðs á árinu sem var 8,61%. Áhrif verðlagsbreytinga á peningalegar eignir og skuldir mynda reiknuð gjöld vegna verðlagsbreytinga að fjárhæð kr. 969.986.007 og er sú fjárhæð færð til frádráttar fjárfestingartekjum. Hin reiknuðu áhrif verðlagsbreytinga eru til mótvægis færð á matsbreytingar í yfirliti um breytingu á hreinni eign til greiðslu lífeyris.

Helstu gildi vísitölu neysluverðs á árinu 2001 voru:

Vísitala í ársbyrjun	202,10
Meðalvísitala	210,84
Vístala í árslok.....	219,50

3. Eignir

Verðbréfaeign sjóðsins skiptist í verðbréf með breytilegum tekjum, verðbréf með föstum tekjum, veðlán og önnur útlán. Skilgreiningar á framangreindri flokkun ásamt matsaðferðum sem beitt er við hvern lið fjárfestinga eru eftirfarandi:

Verðbréf með breytilegum tekjum:

Framseljanleg verðbréf svo sem hlutabréf, hlutdeildarskírteini og önnur slík verðbréf með breytilegum tekjum eða verðbréf sem háð eru afkomu útgefanda. Þau verðbréf með breytilegum tekjum sem skráð eru á skipulegum verðbréfamarkaði, þar með taldir innlendir og erlendir verðbréfasjóðir, eru eignfærð á markaðsverði í árslok, en það telst vera verðið á síðasta skráningardegi ársins. Óskráð bréf eru metin á framreiknuðu kaupverði eða áætluðu markaðsverði hvort sem lægra er miðað við verðmæti flokksins í heild en ekki einstakra bréfa.

Verðbréf með föstum tekjum:

Framseljanleg skuldabréf og önnur verðbréf með föstum tekjum sem gefin eru út af lánastofnunum, opinberum aðilum eða öðrum félögum. Hér er átt við bréf sem t.d. eru bundin við vísitölu eða gengi gjaldmiðla hvort sem vextir eru fastir eða hafa tiltekna vaxtaviðmiðun. Verðbréf með föstum tekjum eru færð til eignar miðað við ávöxtunarkröfu þeirra á kaupdegi.

Veðlán:

Útlán til sjóðfélaga og önnur útlán sem veitt eru gegn veði í fasteignum. Sjóðfélagalán eru færð til eignar með áföllnum vöxtum miðað við vaxtakjör þeirra. Önnur veðlán eru færð til eignar miðað við ávöxtunarkröfu þeirra á kaupdegi.

Önnur útlán:

Meginhluti þessa flokks eru eldri lán til Lánasjóðs landbúnaðarins með ábyrgð ríkisins svo og lán til Spalar hf. vegna fjármögnunar Hvalfjarðarganganna. Bréfin eru færð til eignar miðað við ávöxtunarkröfu þeirra á kaupdegi.

Eignir og skuldir sem bundnar eru vísitölu eða gengi erlendra gjaldmiðla eru færðar upp miðað við verðlag eða gengi í árslok.

Aðrar reikningskilaaðferðir sem snerta einstök efnisatriði ársreikningsins eru tilgreindar í skýringum hér á eftir.

Iðgjöld

4. Iðgjöld sjóðfélaga / mótframlög

Iðgjöld sjóðfélaga eru 4% af launum og mótframlög vinnuveitenda 6%. Bændur greiða 4% af reiknuðum launum í landbúnaði eða greiddum launum þar sem búrekstrarformi er þannig háttáð. Greiðslu iðgjalds er haldið eftir af beingreiðslum bænda sem þeirra njóta en af öðrum bændum er iðgjald innheimt með greiðsluseðlum mánaðarlega. Nokkrir aðilar, þ.e. rekstraraðilar einkahlutafélaga, greiða iðgjöld sín beint til sjóðsins. Álagning iðgjalda í Lífeyrissjóð bænda var felld niður með lögum nr. 66/2001. Á árinu 2001 námu bókuð viðbótariðgjöld vegna ársins 1998 1,3 millj. kr., vegna 1999 9,8 millj. kr. og vegna 2000 6,1 millj. kr. Greiðslur bænda vegna ársins 2001 námu 110,8 millj. kr. og launþegaiðgjöld námu 11,1 millj. kr.

Samdráttur varð í búskap, aðallega í sauðfjárrækt, og var mótframlag ríkissjóðs í heild 14,6 millj. kr. lægra en árið áður.

Iðgjöld eru endurgreidd til þeirra sem hafa náð 70 ára aldri, eru ekki sjóðfélagar skv. ákvæðum 1. mgr. 2. gr. laga nr. 12/1999 svo og til dánarbúa og greiðenda undir 16 ára aldri. Leiði eftirlit RSK með

iðgjaldagreiðslum í lífeyrissjóði í ljós að bændur hafi ofgreitt iðgjöld til sjóðsins skulu þau endurgreidd, hafi þeir ekki nýtt þau réttindi sem af iðgjöldunum leiddi á neinn hátt né óskað eftir því að halda réttindunum. Ennfremur eru endurgreidd mótframlög launagreiðenda á móti þeim launþegaiðgjöldum sem endurgreidd eru og námu þau samtals tæpum. 38 þús. kr. Heildarendurgreiðslur iðgjalda á ársinu námu um 830 þús. kr.

5. Réttindaflutningar og endurgreiðslur

Réttindaflutningar til sjóðsins námu kr. 6.321.221 en frá sjóðnum kr. 1.388.224.

Lífeyrir

6. Lífeyrir

Lífeyrir greinist þannig:	Eftirlaun skv. áunnum réttindum	Eftirlaun skv. III. kafla laga um sjóðinn	Samtals 2001	Samtals 2000
Ellilífeyrir.....	362.875.521	24.881.820	387.757.341	346.429.526
Makalífeyrir.....	47.445.233	53.426.355	100.871.588	95.574.890
Örorkulífeyrir.....	92.222.226	0	92.222.226	89.511.922
Barnalífeyrir.....	11.759.251	0	11.759.251	14.490.443
Samtals	514.302.231	78.308.175	592.610.406	546.006.781

7. Lífeyrisframlag ríkissjóðs

Samkvæmt 17. gr. laga nr. 12/1999 um Lífeyrissjóð bænda skal ríkissjóður greiða lífeyri þeirra bændu, sem taka lífeyri skv. III. kafla sömu laga.

Fjárfestingartekjur

8. Vaxtatekjur og gengismunur

Vaxtatekjur af bankainnistæðum.....	6.441.945
Gengismunur af erlendum gjaldeyrisreikningum.....	6.561.070
Dráttarvextir af iðgjöldum.....	1.889.455
Vaxtatekjur og gengismunur af verðbréfum.....	667.590.446
Samtals	682.482.916

9. Afskriftir / niðurfærslur verðbréfa

Sjóðfélagalán voru færð niður um 2% af lánveitingum ársins eða um 2.364.160 kr. til þess að mæta hugsanlegum töpum. Niðurfærsla sjóðfélagalána er mótþókuð á fjárfestingartekjur í yfirliti um breytingu á hreinni eign. Breyting niðurfærslunnar greinist þannig:

Niðurfært í ársbyrjun.....	7.623.706
Niðurfært á árinu.....	2.364.160
Samtals	9.987.866

Rekstrarkostnaður

10. Meðalfjöldi starfsmanna og starfsmannakostnaður

Á árinu 2001 störfuðu að meðaltali 3,8 starfsmenn í fullu starfi hjá sjóðnum. Stjórn sjóðsins er skipuð fimm mönnum. Heildarfjárhæð launakostnaðar nam kr. 18.227.664, þar af launatengd gjöld kr. 2.487.385. Gjaldfærður er mismunur ársins á áunnum orlofsrétti kr. 230.096. Launakostnaður er lækkaður um kr. 3.933.276 og sá hluti færður með fjárfestingargjöldum. Heildarlaun til stjórnarmanna og framkvæmdastjóra sjóðsins námu kr. 8.152.654.

Fjárfestingar

11. Verðbréf með breytilegum tekjum

Yfirlit yfir matsverð

Íslensk hlutabréf skráð á Verðbréfaþingi Íslands.....	Markaðsverð	262.170.335
Óskráð íslensk hlutabréf.....	Markaðsverð	23.816.828
Erlend hlutabréf skráð á markaði.....	Markaðsverð	275.434.577
Óskráð erlend hlutabréf.....	Markaðsverð	15.507.267
Erlendir hlutabréfasjóðir.....	Markaðsverð	118.601.978
Íslenskir verðbréfasjóðir.....	Markaðsverð	3.821.072.818
Erlendir verðbréfasjóðir.....	Markaðsverð	2.006.369.785

Samtals

6.522.973.588

12. Hlutabréf

Innlend hlutabréf skráð á aðallista Verðbréfaþings Íslands

	Eignarhlutur %	Nafnverð	Markaðsverð
Bakkavör Group hf.....	0,87	4.344.595	31.715.544
Baugur hf.....	0,13	1.436.047	14.934.889
Grandi hf.....	0,07	1.000.000	5.000.000
Íslandsbanki – FBA hf.....	0,05	5.327.994	23.123.494
Íslenska járnblendifélagið hf.....	0,17	2.990.000	2.242.500
Íslenski hugbúnaðarsjóðurinn hf.....	0,31	1.540.000	2.695.000
Kaupþing hf.....	0,19	1.881.477	23.518.462
Kögun hf.....	0,60	537.350	8.328.925
Landsbanki Íslands hf.....	0,01	1.000.000	3.390.000
Marel hf.....	0,05	120.000	3.120.000
Nýherji hf.....	0,08	200.000	1.000.000
Opin kerfi hf.....	0,22	470.000	7.191.000
Pharmaco hf.....	0,19	793.574	39.440.628
Samherji hf.....	0,19	2.557.793	26.601.047
Sjóvá-Almennar tryggingar hf.....	0,05	300.000	8.100.000
Þorbjörn Fiskanes hf.....	0,00	77	306
Össur hf.....	0,22	614.314	30.592.837
		<u>25.113.221</u>	<u>230.994.632</u>

Innlend hlutabréf skráð á vaxtarlista Verðbréfaþings Íslands

	Eignarhlutur %	Nafnverð	Markaðsverð
Talenta-Hátækni hf.....	0,70	8.000.000	2.240.000

Innlend hlutabréf skráð á tilboðsmarkaði Verðbréfaþings Íslands

Landssími Íslands hf.....	0,07	4.946.274	28.935.703
---------------------------	------	-----------	------------

Samtals hlutabréf skráð á Verðbréfaþingi Íslands

38.059.495 **262.170.335**

Óskráð innlend hlutabréf

	Eignarhlutur %	Nafnverð	Markaðsverð
Eignarhaldsf. Isj. um verðbréfaþing ehf.....	2,57	128.480	128.480
Einar J. Skúlason hf.....	0,25	985.294	3.448.529
Kaupás hf.....	0,21	1.500.000	7.275.000
Samskip hf.....	0,11	982.381	2.455.952
Skinnaíðnaður hf.....	1,25	886.667	8.867
Vélaver hf.....	9,78	7.500.000	10.500.000

Samtals óskráð innlend hlutabréf

11.982.822 **23.816.828**

Samtals innlend hlutabréf	Framreiknað kaupverð	Nafnverð	Markaðsverð
	333.277.554	50.042.317	285.987.163
Erlend hlutabréf skráð á markaði	Nafnverð		Markaðsverð
Novo Nordisk A/S – B.....	DKK 480		2.007.856
AstraZeneca Plc.....	SEK 545		2.571.905
Ýmis hlutabréf (16 félög).....	EUR 26.991		44.276.343
Ýmis hlutabréf (4 félög).....	GBP 22.692		13.744.528
Ýmis hlutabréf (3 félög).....	CHF 1.745		11.433.492
Ýmis hlutabréf (56 félög).....	USD 47.345		176.125.753
Uppspretta Icelandic Capital Venture SA.....	ISK 250.000		25.274.700
Samtals skráð erlend hlutabréf			275.434.577
Óskráð erlend hlutabréf	Nafnverð		Markaðsverð
Health Holding SA (gert upp í evrum árið 2000).....	SEK 15.806		15.507.267
Samtals erlend hlutabréf			290.941.844
Erlendir hlutabréfasjóðir			Markaðsverð
Alpha I Venture Capital Fund.....	EUR 1.150		64.028.228
GIR.....	USD 735.000		54.573.750
Samtals erlendir hlutabréfasjóðir			118.601.978
13. Verðbréfasjóðir			
Greining íslenskra verðbréfasjóða			Markaðsverð
Skuldabréf með ábyrgð ríkissjóðs.....			2.032.534.262
Önnur skuldabréf.....			706.921.208
Íslensk hlutabréf.....			464.245.978
Erlend hlutabréf.....			617.371.370
Samtals			3.821.072.818
Íslenskir verðbréfasjóðir			Markaðsverð
ÍSB, Sjóður 1 – Blandaður íslenskur skuldabréfasjóður.....			752.023.982
ÍSB, Sjóður 6 - Íslensk hlutabréf.....			290.122.272
ÍSB, Sjóður 7 – Íslensk ríkisverðbréf.....			959.847.444
ÍSB, Sjóður 9 - Blandaður íslenskur skuldabréfasjóður (skammtímaabréf).....			20.243.300
ÍSB, Sjóður 10 - Úrval íslenskra hlutabréfa.....			89.163.780
ÍSB, Sjóður 11 – Blandaður íslenskur skuldabréfasjóður (löng bréf).....			593.879.141
ÍSB Fjármál – Erlend hlutabréf.....			42.555.537
ÍSB Lífsstíll – Erlend hlutabréf.....			42.074.397
ÍSB Heilsa – Erlend hlutabréf.....			50.627.392
ÍSB Tækni – Erlend hlutabréf.....			50.425.805
ÍSB Global Equity – Erlend hlutabréf.....			21.624.471
Kaupþing, Einingabréf 6 - Erlend hlutabréf.....			235.516.750
Kaupþing, Einingabréf 7 - Skammtímaabr. fjármálast. og fyrirtækja.....			3.273.823
Kaupþing, Einingabréf 8 - Íslensk ríkisverðbréf.....			391.346.439
Kaupþing, Einingabréf 9 - Íslensk hlutabréf.....			84.959.926
Lífis Asia – Erlend hlutabréf.....	USD		13.647.509
Lífis International Equity – Erlend hlutabréf.....	USD		179.740.850
Samtals			3.821.072.818

Erlendir verðbréfasjóðir	Gj.m.	Markaðsverð
Global Equity Class.....	EUR	227.477.783
Fidelity Funds-European Growth Fund.....	EUR	13.551.102
NORTH/GROWTH.....	EUR	29.266.007
Samtals		270.294.892
Scudder Greater Europe Fund.....	USD	110.983.430
Scudder Stratetic Global Themes Fund.....	USD	198.202.515
Scudder - Sérgreint eignasafn í Boston.....	USD	263.983.048
Vanguard U.S. 500 Stock Index Fund.....	USD	443.614.993
Vanguard European Stock Index Fund.....	USD	134.065.683
Vanguard Global Stock Index Fund.....	USD	383.238.988
Fidelity Funds-International.....	USD	147.451.448
Fidelity Funds-HK & China.....	USD	5.799.834
Fidelity Funds-Pacific Fund.....	USD	5.151.285
Fidelity Funds-South East Asia.....	USD	6.130.352
Fidelity American GTH.....	USD	20.499.958
Samtals		1.719.121.534
Fidelity Funds-Japan.....	JPY	16.953.359
Samtals		2.006.369.785

14. Verðbréf með föstum tekjum

	Markaðsverð	Bókfært verð
Húsbréf.....	170.055.625	185.209.221
Húsnaðisbréf.....	264.902.600	295.940.273
Húsnaðisstofnun.....	548.163.552	536.399.497
Markaðsbréf Lánasjóðs landbúnaðarins.....	152.072.586	150.993.487
Samtals verðbréf með ábyrgð ríkissjóðs	1.135.194.363	1.168.542.478
Skuldabréf og víxlar sveitarfélaga.....	477.744.489	487.367.289
Skuldabréf og víxlar fjármálastofnana.....	966.714.608	1.053.217.715
Skuldabréf og víxlar fyrirtækja.....	227.910.857	176.427.264
Erlend verðbréf.....	96.631.000	110.000.000
Samtals önnur verðbréf	1.769.000.954	1.827.012.268
Samtals verðbréf með föstum tekjum	2.904.195.317	2.995.554.746

15. Veðlán

Frá 1. janúar 1997 hefur sjóðurinn veitt bein lán til sjóðfélaga og námu heildarlánveitingar á árinu 2001 kr. 118.208.000. Þar sem sala á skuldabréfum sjóðfélaga og fyrirtækja undir þessum lið mun ekki koma til álita hefur sérstakt markaðsverð þeirra ekki verið reiknað. Veðlánin skiptast þannig:

		Bókfært verð
Skuldabréf sjóðfélaga.....	616.447.074	
Gjaldfallnir vextir.....	3.834.711	
Niðurfærð eign – varasjóður.....	(10.127.784)	610.154.001
Skuldabréf fyrirtækja.....		1.507.307
Samtals		611.661.308

16. Önnur útlán

	Markaðsverð	Bókfært verð
Lánasjóður landbúnaðarins – Með ábyrgð ríkissjóðs.....	1.655.500.628	1.632.751.194
Spölur ehf.....	51.277.435	52.910.647
Önnur lán.....	2.684.207	2.684.207
Samtals	1.709.462.270	1.688.346.048

17. Skipting fjárfestinga eftir gjaldmiðlum

	Í íslenskum krónum	%	Í erlendum gjaldmiðlum	%	Samtals	%
M/ breytilegum tekjum	3.938.946.322	33,33	2.584.027.266	21,86	6.522.973.588	55,19
M/ föstum tekjum	2.995.554.746	25,35			2.995.554.746	25,35
Veðlán	611.661.308	5,18			611.661.308	5,18
Önnur útlán	1.688.346.048	14,29			1.688.346.048	14,29
Samtals fjárfestingar	9.234.508.424	78,14	2.584.027.266	21,86	11.818.535.690	100

Fjárfestingar í erlendum gjaldmiðlum greinast þannig:	Nafnverð	Hlutfall af fjárfestingum í heild	Markaðsverð	
Bandaríkjadóllarar	USD	3.468.212,22	18,13%	2.143.209.396
Evrur	EUR	74.790,44	3,20%	378.599.463
Sænskar krónur	SEK	16.351,00	0,15%	18.079.172
Japönsk Yen	JPY	154.817,65	0,14%	16.953.359
Sterlingspund	GBP	22.692,00	0,12%	13.744.528
Svissneskir frankar	CHF	1.745,00	0,10%	11.433.492
Danskar krónur	DKK	480,00	0,02%	2.007.856
Samtals fjárfestingar í erlendum gjaldmiðlum			21,86%	2.584.027.266

Kröfur

18. Iðgjaldakröfur

Óinnheimt iðgjöld í árslok kr. 77.623.339 eru færð til eignar á nafnverði. Af óinnheimtum iðgjöldum eru kr. 3.400.000 viðbótarmótframlag ríkisins vegna ársins 2000 samkvæmt aukafjárlögum í desember 2000. Ennfremur eru kr. 67.100.780 ógreidd iðgjöld innheimt af ríkissjóði af beingreiðslum og af innheimtumönnum ríkisins á árinu 2001 vegna áranna 1998, 1999, 2000 og 2001. Önnur ógreidd iðgjöld bænda nema kr. 2.678.791 og ógreidd iðgjöld launþega kr. 4.443.768. Önnur ógreidd bænda- og launþegaíðgjöld eru öll greidd fyrir eindaga 10. febrúar 2002 og því tekin með í iðgjaldauppgjöri ársins. Iðgjöld innheimt af ríkissjóði eru þau iðgjöld sem voru innheimt fyrir eindaga.

19. Aðrar kröfur

Endurgreidd umsjónarlaun ógreidd um áramót.....	2.947.753
Bókfærð afborgun skuldabréfs, greiðsla bókfærð eftir áramót.....	3.323.506
Ógreiddar vaxtauppbætur.....	1.208.044
Aðrar kröfur.....	166.291
Samtals	7.645.594

Skuldbindingar

20. Lífeyrisskuldbindingar

Helstu niðurstöður tryggingafræðilegrar úttektar á stöðu lífeyrissjóðsins í árslok 2001, miðað við 3,5% ársvexti, eru að eignir eru 267 millj. kr. hærrí en áfallnar skuldbindingar en sjóðinn vantar 880 millj. króna til að mæta heildarskuldbindingum

Lífeyrisskuldbinding í árslok 2001 greinist þannig:	Áfallin skuldbinding millj. kr.	Framtíðar- skuldbinding millj. kr.	Heildar- skuldbinding millj. kr.
Eignir:			
Hrein eign til greiðslu lífeyris.....	11.960		11.960
Viðbót vegna núvirðingar verðbréfa.....	1.335		1.335
Núvirði framtíðariðgjalda.....		3.847	3.847
Lækkun v. fjárf.kostn.....	(101)		(101)
Eignir samtals.....	13.194	3.847	17.041
Skuldbindingar:			
Ellilífeyrir.....	10.047	3.982	14.029
Örorkulífeyrir.....	1.197	561	1.758
Makalífeyrir.....	1.190	216	1.406
Barnalífeyrir.....	149	0	149
Rekstrarkostnaður.....	344	235	579
Skuldbindingar samtals.....	12.927	4.994	17.921
Eignir umfram skuldbindingar:	267	(1.147)	(880)
Í hlutfalli af skuldbindingum:	2,1%	(23,0%)	(4,9%)

Ábyrgðir

21. Framvirkir gjaldmiðlasamningar

Lífeyrissjóðurinn gerði framvirka samninga við lánastofnanir á árinu 2001. Samningarnir voru gerðir í þeim tilgangi að takmarka gengisáhættu vegna eigna sjóðsins. Í árslok 2001 var búið að loka þessum samningum og hafa áhrif þeirra verið færð inn í rekstur sjóðsins til lækkunar á vaxtatekjum og gengismun.

Önnur mál

22. Ávöxtun fjármuna

Til ársloka 2001 var í gildi samstarfssamningur um ávöxtun fjármuna sjóðsins, sem gerður var við Kaupþing hf. og Verðbréfamarkað Íslandsbanka hf. 1. mars 1996. Samkvæmt honum voru verðbréf sjóðsins í vörslu fyrirtækjanna og sáu þau um innheimtu og fjárfestingar fyrir sjóðinn samkvæmt fjárfestingarstefnu sem stjórn sjóðsins ákvað í samráði við fyrirtækin. Samkvæmt fjárfestingarstefnu sjóðsins fyrir árið 2001 skulu 65% eigna hans vera í skuldabréfum, þar af 40% í skuldabréfum með ríkisábyrgð og 25% í öðrum skuldabréfum, og 35% í hlutabréfum, þar af 25% í erlendum hlutabréfum og 10% í innlendum hlutabréfum.

Þann 11. desember 2001 var skrifað undir nýja fjárvörslusamninga við ÍslandsbankaFBA hf., Kaupþing hf. og Landsbréf hf. og munu fyrirtækin þrjú sjá um fjárvörslu og ávöxtun fyrir lífeyrissjóðinn frá 1. janúar 2002. Fjárfestingastefna sjóðsins fyrir árið 2002 er að mestu óbreytt.

Einnig er í gildi samningur sjóðsins við Lánasjóð landbúnaðarins um afgreiðslu og innheimtu sjóðfélagalána. Skuldabréf vegna veittra sjóðfélagalána eru í vörslu Lánasjóðsins. Vextir af sjóðfélagalánum miðast við 1,5 prósentustig umfram meðalávöxtun í viðskiptakerfi Verðbréfafings Íslands á nýjasta flokki húsbrefa til 25 ára og taka þeir breytingum 15. hvers mánaðar. Í árslok 2001 námu vextirnir 7,47%.

Kennitölur:	<u>2001</u>	<u>2000</u>	<u>1999</u>	<u>1998</u>	<u>1997</u>
Hrein raunávöxtun	(3,11%)	(1,81%)	9,90%	8,68%	9,36%
Meðaltal hreinnar raunáv. síðustu 5 ára	4,44%	6,81%	8,30%	7,47%	7,06%
Hlutfallsleg skipting fjárfestinga					
Skráð verðbréf m. breytil. tekjum	54,28%	54,29%	53,06%	39,61%	16,14%
Skráð verðbréf m. föstum tekjum	25,35%	24,48%	18,53%	26,11%	44,24%
Óskráð verðbréf m. breytil. tekjum	0,91%	1,02%	1,03%	1,28%	0,53%
Óskráð verðbréf m. föstum tekjum	0,00%	0,00%	0,00%	0,00%	0,00%
Veðlán	5,18%	4,31%	3,22%	2,48%	1,66%
Annað	14,29%	15,89%	24,16%	30,52%	37,43%
Hlutfallsleg skipting fjárfestinga					
Eignir í íslenskum krónum	78,14%	75,61%	80,30%	87,01%	90,03%
Eignir í erl. gjaldmiðlum samtals	21,86%	24,39%	19,70%	12,99%	9,97%
Fjöldi virkra sjóðfélaga	4.492	4.812	5.122	5.282	5.936
Fjöldi lífeyrisþega	3.624	3.567	3.516	3.512	3.457
Hlutfallsleg skipting lífeyris:					
Ellilífeyrir	70,50%	68,26%	68,71%	65,21%	65,02%
Örorkulífeyrir	18,00%	19,43%	19,22%	22,56%	22,64%
Makalífeyrir	9,22%	9,19%	9,23%	8,87%	8,92%
Barnalífeyrir	2,28%	3,12%	2,84%	3,37%	3,42%
Fjárhagsstaða skv. tryggingafræðilegri úttekt:					
Hrein eign umfram:					
Heildarskuldbindingar	(4,9%)	(0,4%)	0,3%	(4,8%)	(0,1%)
Áfallnar skuldbindingar	2,1%	6,7%	6,9%	(0,1%)	2,3%