

Inngangur

Stjórn Lífeyrissjóðs bænda var skipuð með bréfi fjármálaráðherra, dagsettu, 31. desember 1998. Stjórn sjóðsins er skipuð til fjögurra ára í senn og er frá 1. janúar 1999 skipuð eftirtöldum:

Aðalmenn:

Guðríður Þorsteinsdóttir, formaður, Reykjavík
Haukur Halldórsson, Þórsmörk, Svalbarðsströnd
Örn Bergsson, Hofi, Öræfum
Guðmundur Þorsteinsson, Skálpastöðum, Lundarreykjad.
Guðmundur Björnsson, Reykjavík

Varamenn:

Gunnar Sæmundsson, Reykjavík
Hermann Sigurjónsson, Raftholti 1, Holtum
Harðarson, Laxárdal 2, Gnúpverjahreppi
Páll Lýðsson, Litlu-Sandvík, Árborg
Bjarni Þórðarson, Hafnarfirði

Tilnefndir af:

Hæstarétti
Bændasamtökum Íslands
Bændasamtökum Íslands
Landbúnaðarráðherra
Fjármálaráðherra

Tilnefndir af:

Hæstarétti
Bændasamtökum Íslands
Bændasamtökum Íslands
Landbúnaðarráðherra
Fjármálaráðherra

Fyrsti stjórnarfundur ársins var haldinn 26. janúar 1999. Fundir urðu alls 8 á árinu.

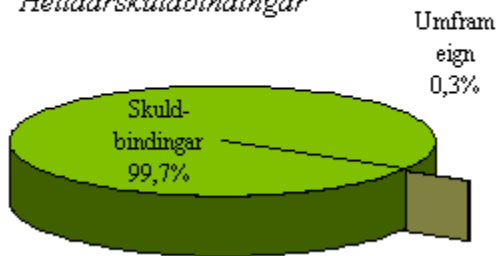
Ekki hefur verið gerður nýr samningur við stjórnvöld um fyrirkomulag á greiðslu mótframlags til sjóðsins. Samkvæmt framlengingarákvæði við gildandi búvörusamning greiddi ríkissjóður mótframlag á árinu 1999 vegna sauðfjár- og mjólkurframleiðslu. Þetta framlag er nægilegt til þess að bóka iðgjöld allra bænda til fullra réttinda og því var ekki ráðist í að innheimta sérstakt mótframlag vegna annarra búgreina. Sama fyrirkomulag mun gilda fyrir árið 2000.

Ný lög um Lífeyrissjóð bænda, lög nr. 12/1999, tóku gildi 1. júlí 1999. Með þeim voru lög sjóðsins aðlöguð lögum um skyldutryggingu lífeyrisréttinda og starfsemi lífeyrissjóða og samkvæmt þeim voru sjóðnum á sama tíma settar samþykktir. Helstu breytingar eru þær að réttindaávinnsla verður eins og hjá almennu lífeyrissjóðunum frá 1. janúar 2000 og útreikningur og greiðslur lífeyris eru nú með svipuðum hætti og hjá þeim.

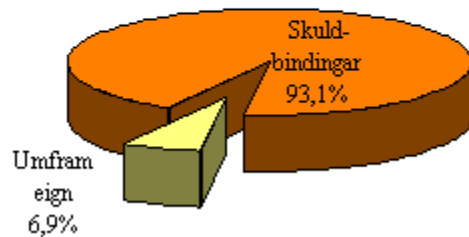
Skuldbindingar

Tryggingafræðileg úttekt var gerð á sjóðnum í árslok 1999. Samkvæmt henni á sjóðurinn 42 millj. króna eða 0,3% umfram heildarskuldbindingar og 792 millj. króna eða 6,9% umfram áfallnar skuldbindingar.

*Verðmæti eigna og
framtiðariðgjalda -
Heildarskuldbindingar*



*Verðmæti núverandi eigna -
Áfallnar skuldbindingar*



Iðgjöld

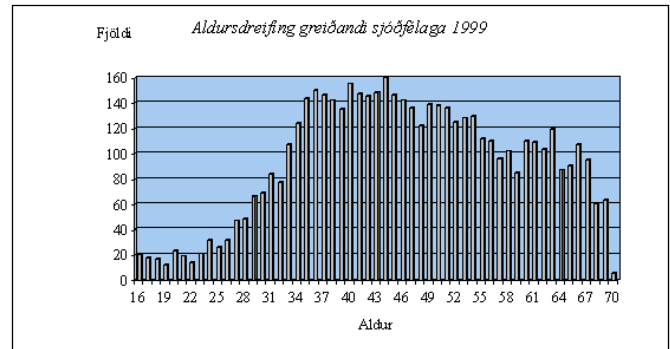
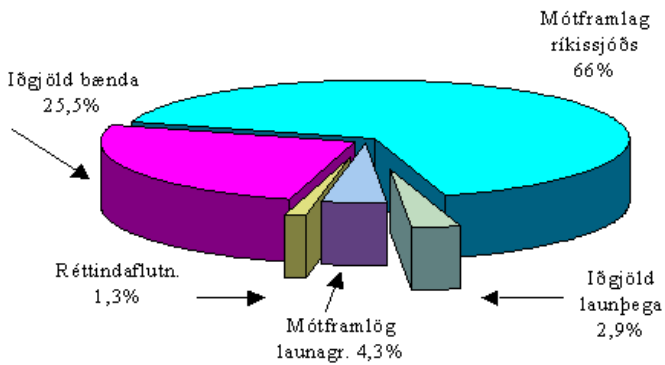
Iðgjöld sjóðfélaga eru nú 4% af launum. Hjá bændum af reiknuðum launum í landbúnaði eða greiddum launum þar sem búrekstrarformi er þannig háttað, sbr. 1. og 2. mgr. 3. gr. laga nr. 12/1999. Ekkert hámark er nú á iðgjöldum bænda en það var fellt niður 1. janúar 1998.

Bókfærð iðgjöld bænda fyrir tekjuárið 1999 námu 88,1 millj. króna og launþega 8,5 millj. króna eða samtals 96,5 millj. króna. Samsvara þessi iðgjöld samtals 3.640 réttindastigum. Greiðandi sjóðfélagar voru 5.122. Félagsbú og einkahlutafélög þar sem aðilar greiða sér laun og greiða iðgjöld beint til sjóðsins voru 48 á árinu og launagreiðendur sem skiluðu launþegaiðgjöldum til sjóðsins á árinu voru alls 303.

Mótframlag vegna iðgjalda af sauðfjár- og mjólkurframleiðslu bænda var greitt úr ríkissjóði og nam samtals 202 millj. kr. Ekki var innheimt mótframlag af bændum vegna annarra búgreina. Mótframlög vegna launþegaiðgjalda námu 13,3 millj. króna.

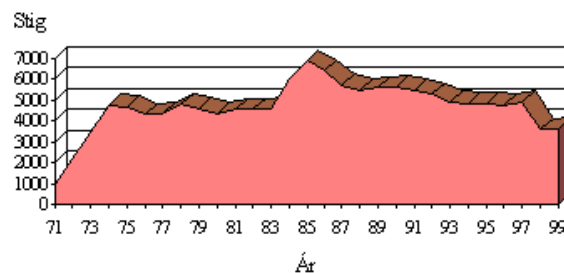
Til lækkunar á framangreindum iðgjöldum bænda komu endurgreiðslur iðgjalda vegna ársins 1998. Nettó iðgjöld þess árs voru neikvæð um 10 millj. króna. Heildariðgjaldatekjur á árinu námu 306,2 millj. króna, þar af iðgjöld 86,8 millj. króna, mótframlög 215,3 millj. króna og réttindaflutningar nettó 4,1 millj. króna.

Skipting heildariðgjaldatekna á árinu 1999



Iðgjöld bænda voru skv. lögum háð ákveðnu hámarki á hverju ári til ársloka 1997. Auk þess voru iðgjöld fyrstu þrjú árin takmörkuð. 1971 var miðað við 1/4 hámarksíðgjalds en síðan hækkuðu þau stig af stigi til ársins 1974.

Bókfærð stig árána 1971 – 1999



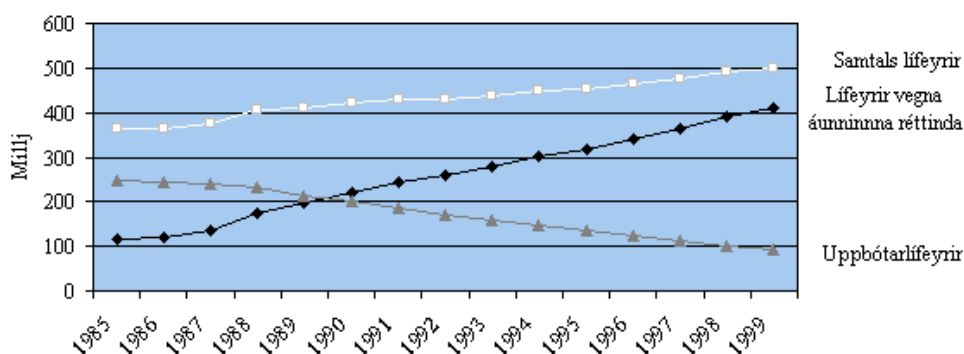
Árið 1984 var grundvelli stigaútreiknings breytt og mökum bænda veittur aðgangur að sjóðnum. Jókst heildarávinnsla réttinda þá til muna. Frá 1. janúar 1998 miðast iðgjöld við 4% af launum í stað 1,25% af afurðaverði. Breytingin hafði í för með sér lækun iðgjalda bænda.

Lífeyrir

Heildarlífeyrisgreiðslur til lífeyrisþega á árinu 1999 námu 499,5 millj. króna, sem er um 3,9% hækkun frá fyrra ári. Lífeyrir greiddur vegna áunninna réttinda hækkaði um 6,5% og nam hann nú 408,4 millj. króna. Lífeyrir vegna bændra fæddra 1914 og fyrr lækkaði um 6,4% og nam 91,1 millj. króna. Samkvæmt lagaákvæðum um verðtryggingu lífeyris voru lífeyrisgreiðslur lækkaðar um 0,16% 1. janúar og síðan hækkaðar um 2,81% 1. júlí 1999.

Á eftirfarandi mynd sést glöggst hvernig lífeyrir vegna áunninna réttinda hækkar um leið og uppbótarlífeyrir til bændra fæddra 1914 og fyrr og maka þeirra lækkar.

Lífeyrir 1985 – 1999 á verðlagi ársins 1999

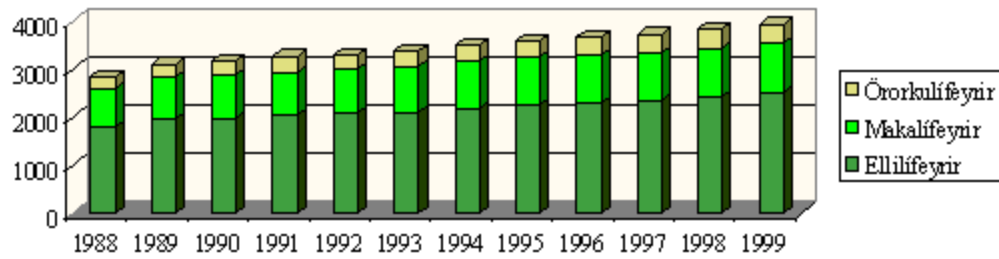


Á árinu 1999 var greiddur lífeyrir til 3.732 einstaklinga. Taflan hér á eftir sýnir fjölda einstaklinga innan hvers flokks lífeyris. Í nokkrum tilvikum er sami einstaklingur með tvenns konar lífeyri.

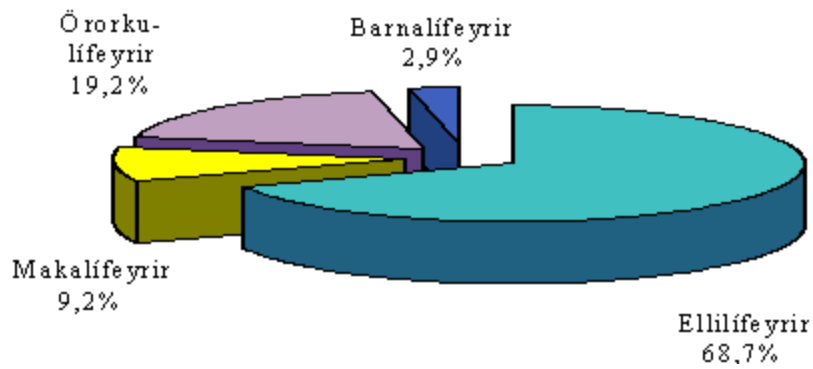
Tegund	Ellilífeyrir	Makalífeyrir	Örorkulífeyrir	Barnalífeyrir	Samtals
Fjöldi	2.522	1.024	391	193	4.130

Barnalífeyrir greiðist samhliða örorkulífeyri eða makalífeyri og er ýmist greiddur til foreldra eða barnanna sjálfra. Fullur barnalífeyrir á árinu 1999 vegna örorku foreldris nam 6.347 krónum og vegna andláts foreldris 7.941 krónum (frá 1. júlí) á mánuði.

Fjöldi allra lífeyrisþega 1988 -1999



Lífeyrir samkvæmt áunnum réttindum eftir tegundum greiðslna 1999



Skipting ellilífeyrisréttinda milli hjóna

Samkvæmt lögum um skyldutryggingu lífeyrisréttinda og starfsemi lífeyrissjóða gengu í gildi 1. maí 1999 ákvæði um rétt sjóðfélaga til að skipta ellilífeyrisréttindum sínum á grundvelli samkomulags hlutaðeigandi sjóðfélaga og maka hans. Um er að ræða tvenns konar skiptingu réttindanna:

1. Greiðsluskipting. Greiðslu ellilífeyris er skipt jafnt á milli aðila.
2. Skipting áunninna réttinda. Eigi síðar en sjö árum áður en taka ellilífeyris getur fyrst hafist.

Mögulegt er að gera slíkt samkomulag að uppfylltum eftirtöldum skilyrðum:

Samkomulagið skal einungis taka til skiptingar ellilífeyrisréttinda.

Rétturinn til þess að skipta ellilífeyrisréttindum tekur til þeirra sem eru eða hafa verið í hjúskap, óvígðri sambúð eða staðfestri samvist.

Sjóðfélaginn og maki hans skulu gera með sér skriflegt samkomulag um skiptinguna og tilkynna hlutaðeigandi lífeyrissjóðum um það.

Sjóðfélaginn og maki hans skulu gera með sér skriflegt samkomulag um skiptinguna og tilkynna hlutaðeigandi lífeyrissjóðum um það.

Skiptingin skal einungis taka til áunninna réttinda meðan hjúskapur, óvígð sambúð eða staðfest samvist hefur staðið eða stendur.

Taki samningur þessi til skiptingar ellilífeyrisgreiðslna skv. lið 1 getur hvor samningsaðila sagt samningnum skriflega upp með 3ja mánaða fyrirvara, enda standi aðrir samningar eða fyrirmæli ekki í vegi fyrir því. Ekki er hægt að segja upp samningi um skiptingu áunninna réttinda skv. lið 2.

Framangreint samkomulag getur einungis tekið til skiptingar ellilífeyrisréttinda og því getur skipting réttinda ekki myndað rétt til örorkulífeyris eða barnalífeyris.

Verði sjóðfélagi öryrki eftir að réttindum hefur verið skipt fær hann örorkulífeyri í samræmi við réttindin eins og þau voru fyrir skiptingu.

Falli sjóðfélagi frá fær makinn greiddan makalífeyri út áunnin og framreiknuð réttindi sjóðfélagsans eins og ekki hefði komið til skiptingarinnar.

Séreignarsparnaður

Lífeyrissjóður bændur tekur ekki við iðgjöldum í séreignarsjóð. Rétt og skylt er samkvæmt lögum að greiða 4% af öllum launum í lífeyrissjóð og skattaávilnanir eru veittar vegna þess og einnig vegna 2% viðbótariðgjalds í séreignarsjóð. Val á séreignarsjóði er frjálst og óháð þeim lífeyrissjóði er 4% iðgjaldið er greitt til. Stjórn sjóðsins valdi þann kost að semja um bestu möguleg kjör fyrir bændur sem sérhóp innan starfandi séreignarsjóðs. Samningur við Lífeyrissjóðinn Einingu tók gildi 1. janúar 1999. Þeir sjóðfélagar sem vilja nýta sér þennan samning þurfa að semja beint við Lífeyrissjóðinn Einingu. Einungis 100 bændur hafa enn sem komið er valið þann kost að leggja séreignarsparnað sinn í þann sjóð. Engar tölur liggja hins vegar fyrir hversu margir bændur hafa valið sér aðra séreignarsjóði.

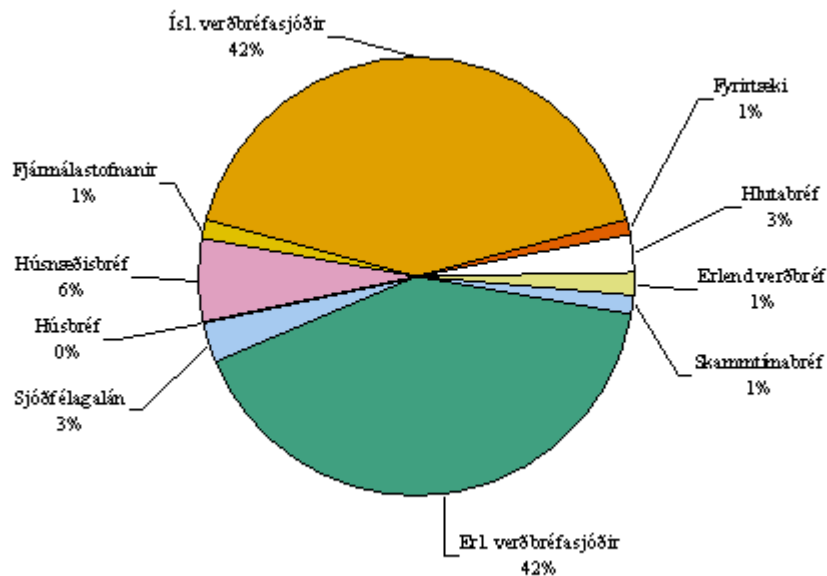
Bændastéttin stendur frammi fyrir þeirri staðreynd að réttindaávinnsla þeirra er að jafnaði mjög lág samanborið við almenna launþega í landinu og mjög brýnt er fyrir bændur að ráða bót á því með einhverjum hætti. Séreignarsparnaður er ein leið til lífeyrissparnaðar. Stjórn Lífeyrissjóðs bændur hvetur bændur til að huga vel að hverjar væntanlegar lífeyrisgreiðslur þeirra verða þegar ellilífeyrisaldri verður náð. Auk greiðslu iðgjalda í séreignarsjóði eru ýmsar leiðir til fjárfestinga og sparnaðar til á markaðnum, misjafnlega hagkvæmar hvað varðar áhættu og skattalega meðferð.

Fjárfestingar á árinu 1999

	1999	%	1998	%
Sjóðfélagalán	129.667.200	3,2	108.197.000	2,7
Spariskírteini	0	0,0	67.356.220	1,7
Húsbréf	1.331.430	0,0	147.945.499	3,7
Húsnæðisbréf	246.028.300	6,0	46.759.964	1,2
Lánasjóður	0	0,0	9.638.769	0,2
landbúnaðarins markaðsbréf				
Fjármálastofnanir	60.786.150	1,5	374.154.132	9,3
Fyrirtæki	50.320.900	1,2	65.404.346	1,6
Sveitarfélög	0	0,0	119.079.985	2,9
Spölur ehf	0	0,0	104.642.077	2,6
Skammtímafréf	60.351.870	1,5	9.605.039	0,2
Erlend verðbréf	85.600.000	2,1	0	0,0
Erlendir	1.660.185.398	40,8	258.548.988	6,4
verðbréfasjóðir				
Íslenskir	1.689.067.766	41,5	2.595.245.944	64,3
verðbréfasjóðir				
Íslensk hlutabréf og hlutabréfasjóðir	90.516.525	2,2	128.774.191	3,2
Fjárfestingar samtals	4.073.855.539	100,0	4.035.352.154	100,0

Verðbréfakaup

Skipting verðbréfakaupa á árinu 1999



Sjóðfélagalán

Lánasjóður landbúnaðarins annast afgreiðslu og innheimtu sjóðfélagalána fyrir Lífeyrissjóð bænda samkvæmt samningi sem tók gildi 1. janúar 1997.

Á árinu 1999 voru veitt 101 lán til sjóðfélaga samtals að fjárhæð 129,7 milljónir króna.

Hámarkslán voru hækkuð úr 1.200.000 kr í 2.000.000 1. júlí 1999

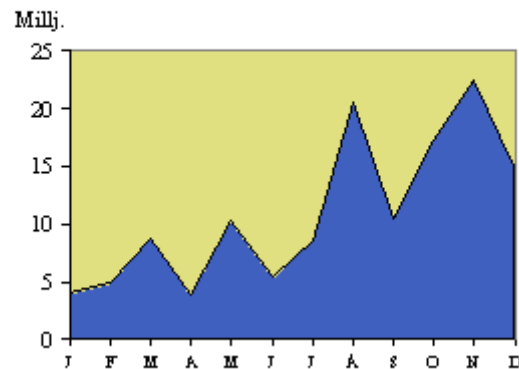
Myndin sýnir afgreiðslu lánanna eftir mánuðum ársins.

Vöxtum var einnig breytt þann 1. júlí og miðast þeir nú við ávöxtun húsbrefa að viðbættu 1,5 prósentustigi og breytast þeir 15. hvers mánaðar. Við þetta lækkuðu vextir lánanna úr 6,5% í 5,91%

1. júlí en hafa síðan farið hækkandi vegna hækkandi ávöxtunarkröfu á húsbrefum og námu 6,18% um áramót.

Eftirfarandi lánareglur hafa gilt frá 1. júlí 1999.

Lánveitingar 1999



Lánareglur

1. Lánsupphæðir: Ef stigaeign nemur a.m.k. 3 stigum er lánsréttur 1.500.000 kr. Hámarkslán er veitt ef stigaeign nemur a.m.k. 16 stigum eða 2.000.000 kr.

Tekið er tillit til stigaeignar í öðrum sjóðum (SAL-stig), enda hafi lánsréttur ekki verið nýttur í viðkomandi sjóði.

2. Lánstími er allt að 25 ár.

3. Gjald dagar eru fjórum sinnum á ári.

4. Lánið er bundið vísitölu neysliverðs.

5. Vextir miðast við 1,5 prósentustig umfram meðalávöxtun í viðskiptakerfi Verðbréfaþings Íslands á nýjasta flokki húsbrefa til 25 ára. Vextir taka breytingum 15. hvers mánaðar miðað við meðalávöxtun í síðasta almanaksmánuði samkvæmt skrá Verðbréfaþings Íslands. Vextir eru nú 6,45% (15. mars 2000).

Vextir eldri lána taka sömu breytingum.

Lántökuskilyrði

6. Umsækjandi skal hafa greitt í lífeyrissjóð samfelld undanfarin tvö ár, þar af síðustu sex mánuði í lífeyrissjóð bænda. Lágmarksiðgjaldagreiðsla bænda á ári skal jafngilda a.m.k. 0,300 stigum til þess að fullnægja þessu skilyrði.

7. Lánsréttur fellur niður, þegar 6 mánuðir eru liðnir frá síðustu greiðslu í sjóðinn. Þeir sem hættu greiðslu (búskap) 67 ára eða eldri, eiga þó rétt á láni. Bóndi, sem hættir búskap á aldrinum 60 – 67 ára, skal eiga rétt á láni innan 2ja ára, enda hafi hann ekki farið í annað starf er veiti honum lánsrétt í öðrum lífeyrissjóði. Heimilt er að víkja frá 2ja ára skilyrðinu, ef sérstakar ástæður eru fyrir hendi.

8. Fjögur ár skulu vera liðin frá síðustu lánveitingu, framreiknaðar eftirstöðvar fyrri láns dragast frá lánsrétti. Heimilt er að skipta lánsrétti og taka hluta hans síðar.

9. Aðeins er lánað gegn fasteignaveði:

1. Jarðeignir: Ekki hvíli meira á viðkomandi jarðeign á undan veðréttinum, að viðbætti nýrri lánveitingu, en sem nemur 60% af áætluðu söluverði skv. mati tæknisviðs Lánasjóðs landbúnaðarins.

2. Íbúðarhúsnæði í þéttbýli: Ekki hvíli meira á viðkomandi íbúðarhúsnæði á undan veðréttinum, að viðbættri nýrri lánveitingu, en sem nemur 50% af áætluðu söluverði skv. mati tæknisviðs Lánasjóðs landbúnaðarins.

Verðtryggðar veðskuldir eru reiknaðar upp.

10. Heimilt er að óska eftir greiðslumati.

11. Lántakanda ber að greiða lántöku-, þinglýsingar- og stimpilgjöld.

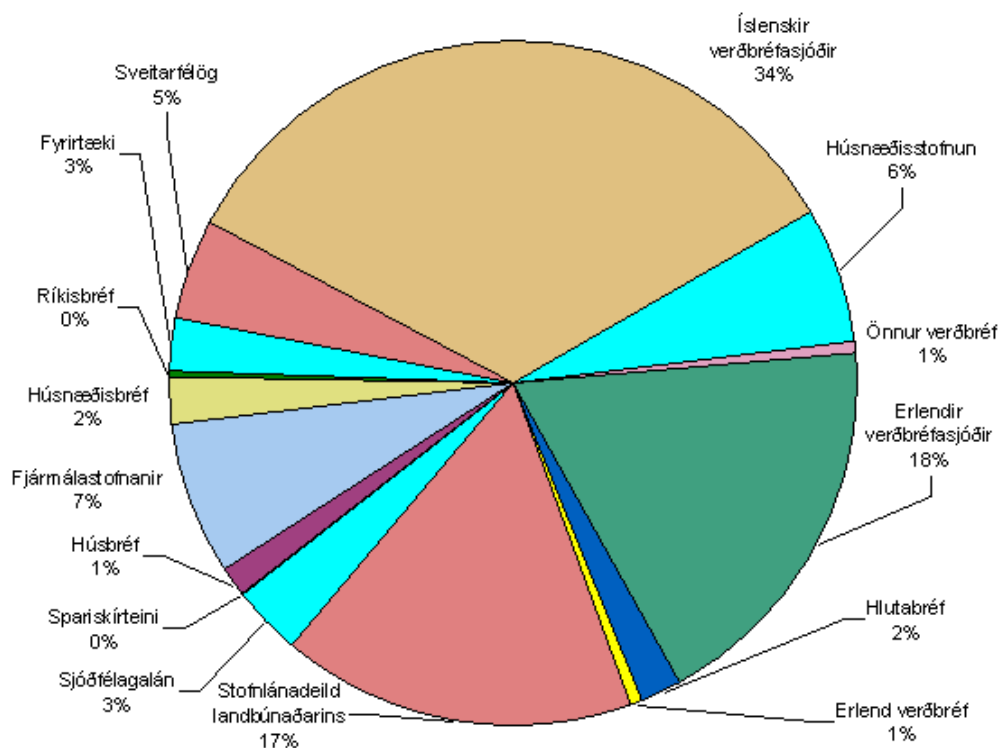
- Lánasjóður landbúnaðarins sér um afgreiðslu og innheimtu lánanna.

- Kaupanda eignar, sem er í veði fyrir sjóðfélagaláni, er heimilt að yfirtaka lánið að fengnu samþykki stjórnar lífeyrissjóðsins, enda skuldbindi kaupandi sig til að yfirtaka ákvæði skuldabréfsins og að hirða vel um hina veðsettu eign, þannig að hún rýrni ekki í verði. Nýting lánsréttar er áfram bundin upphaflegum lántakanda og hefur ekki áhrif á lánsrétt kaupanda.

Verðbréfaeign í árslok 1999

	1999	%	1998	%
Sjóðfélagalán	360.098.009	3,2	236.536.640	2,4
Lánasjóður landbúnaðarins	1.892.328.466	16,7	2.062.492.418	21,0
Spariskírteini	23.832.280	0,2	84.400.414	0,9
Húsbréf	144.118.591	1,3	272.555.264	2,8
Húsnæðisbréf	258.486.210	2,3	339.115.049	3,4
Ríkisbréf	9.421.400	0,1	8.728.160	0,1
Fjármálastofnanir	821.599.964	7,3	1.083.105.381	11,0
Fyrirtæki	291.566.529	2,6	368.353.988	3,7
Sveitarfélög	526.715.667	4,7	544.921.518	5,5
Húsnæðisstofnun	729.650.549	6,4	801.722.273	8,2
Erlend verðbréf	71.924.400	0,6	0	0,0
Önnur verðbréf	59.229.311	0,5	60.474.711	0,6
Erlendir verðbréfasjóðir	2.086.654.249	18,5	1.276.587.408	13,0
Íslenskir verðbréfasjóðir	3.821.766.944	33,8	2.094.772.967	21,4
Íslensk hlutabréf/sjóðir	206.633.728	1,8	590.954.923	6,0
Samtals verðbréfaeign	11.304.026.297	100,0	9.824.721.114	100,0

Hlutfallsleg skipting verðbréfaeignar

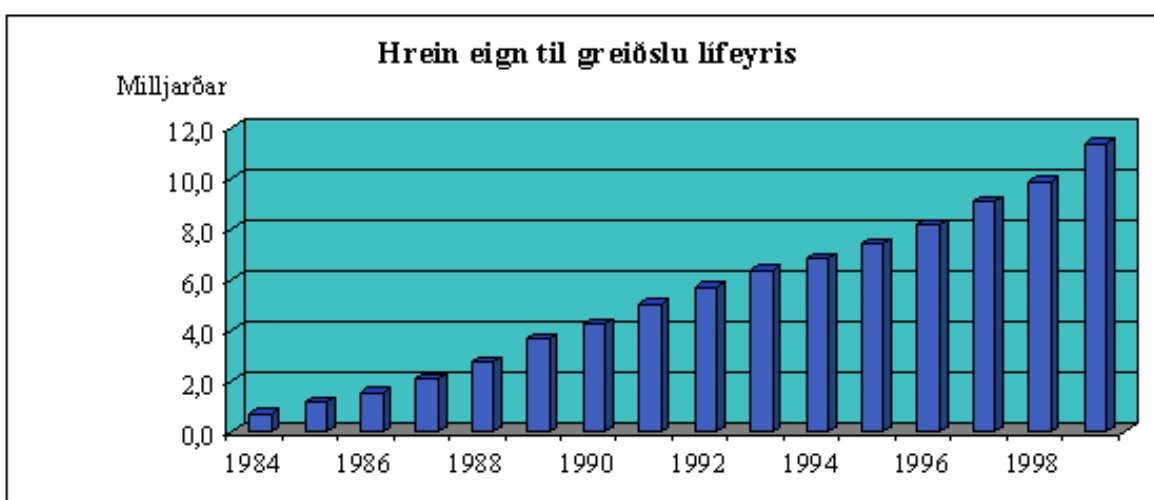


Raunávöxtun

Raunávöxtun á árinu 1999 nam 10,1% samanborið við 8,9 % árið 1998. Hrein raunávöxtun, þ.e. þegar rekstrarkostnaður hefur verið dreginn frá fjárfestingartekjum, nam 9,9%, en 8,7% árið á undan. Meðalraunávöxtun síðustu 5 ára nemur 8,14%.

Samkvæmt reglum um ársreikninga lífeyrissjóða eru hlutabréf skráð á Verðbréfaþingi Íslands nú talin til eignar á markaðsverði en óskráð hlutabréf á framreiknuðu kaupverði.

Hrein eign til greiðslu lífeyris nam í árslok 11,38 milljörðum króna.



Fjárfestingastefna

Í október 1999 samþykkti stjórn Lífeyrissjóðs bænda eftirfarandi fjárfestingastefnu:

Flokkar verðbréfa	Stefna	Frávik
Skuldabréf	70%	65-80%
Skuldabréf með ríkisábyrgð	45%	40-55%
Önnur skuldabréf	25%	20-30%
Hlutabréf	30%	20-35%
Erlend hlutabréf	20%	15-25%
Innlend hlutabréf	10%	5-15%

Umsjón fjárfestinga

Samkvæmt samningi Lífeyrissjóðs bænda við Kaupping hf. og Verðbréfamarkað Íslandsbanka hf. frá

1. mars 1996 annast þau umsjón verðbréfasafns sjóðsins og fjárfestingar samkvæmt fjárfestingastefnu sem stjórn sjóðsins ákveður í samráði við fulltrúa fyrirtækjanna beggja.

Innan hvers flokks verðbréfa er verðbréfafyrirtækjunum gefið svigrúm til eignastýringar í samræmi við aðferðir hvors fyrirtækis um sig og í samræmi við mat þeirra á stöðu og horfum á verðbréfamarkaði.

Yfirlit til stjórnar

Ársfjórðungslega leggja fulltrúar fyrirtækjanna fram yfirlit yfir verðbréfaeignina og gera stjórn sjóðsins grein fyrir fjárfestingum og ávöxtun eigna auk þess sem farið er yfir þróun verðbréfamarkaðanna og framtíðarhorfur.

Skýrsla og áritun stjórnar og framkvæmdastjóra

Lög og samþykktir

Lífeyrissjóður bænda starfar nú samkvæmt nýjum heildarlögum, lögum nr. 12/1999, og á grundvelli þeirra og almennra laga um skyldutryggingu lífeyrisréttinda og starfsemi lífeyrissjóða, laga nr. 129/1997, voru sjóðnum í fyrsta sinn settar samþykktir á árinu 1999. Lög og samþykktir tóku gildi 1. júlí 1999.

Fjöldi sjóðfélaga og iðgjaldatekjur

Á árinu 1999 greiddu 5.122 sjóðfélagar samtals 86,8 mkr. nettó iðgjöld til Lífeyrissjóðs bænda. Mótframlög námu samtals 215,3 mkr. og réttindaflutningar nettó námu 4,1 mkr. Heildariðgjaldatekjur námu því 306,2 mkr., sem er um 2,4% lækkun frá fyrra ári.

Iðgjöld, iðgjaldstofn og innheimta

Iðgjöld sjóðfélaga nema 4% af launum. Iðgjaldstofn bænda er reiknuð laun í landbúnaði eða greidd laun þar sem búrekstrarformi er þannig háttað. Innheimta á iðgjöldum bænda sem reikna sér laun fer fram hjá ríkisbókhaldi og innheimtumönnum ríkisins. Bændur sem reikna sér ekki laun greiða iðgjöld sín beint til sjóðsins.

Álagning iðgjalda 1998

Sumarið 1999 fór í fyrsta sinn fram hjá ríkisskattstjóra álagning iðgjalda í Lífeyrissjóð bænda vegna tekjuársins 1998. Vegna byrjunarörðugleika var fjölmörgum sjóðfélagum endurgreidd öll greiðslan sem þeir höfðu greitt upp í iðgjald á árinu 1998. Þessar endurgreiðslur að viðbættum ofgreiddum uppígreiðslum námu samtals 21,4 mkr. Eru þær meginástæða lækkunar iðgjaldatekna á árinu 1999. Sjóðnum bárust hins vegar viðbótariðgjöld vegna 1998 um 11,3 mkr. Ríkisskattstjóri endurtók álagningu iðgjalda og samkvæmt henni bættust 12 mkr. við iðgjöld ársins 1998. Ákveðið var að ríkisskattstjóri innheimti þessi iðgjöld með skuldbreytingu í janúar 2000.

Greiðslur upp í iðgjöld 1999

Í mars 1999 hófst innheimta á greiðslum upp í iðgjald ársins af beingreiðslum. Hluti greiðslanna, um 18 mkr., sem innheimtar voru af beingreiðslum á árinu 1999 voru áætlaðar í samræmi við greiðslur 1998. Ríkisbókhald hætti innheimtu samkvæmt þessari áætlun í ágústlok þegar upplýsingar lágu fyrir um endurgreiðslur vegna ársins 1998. Aðrar greiðslur upp í iðgjald ársins voru innheimtar hjá innheimtumönnum ríkisins. Í samráði við tryggingafræðing sjóðsins var ákveðið að bóka áætluðu iðgjöldin sem réttindi í sjóðnum á árinu 1999, einkum með tilliti til forsendna tryggingafræðilegrar úttektar á sjóðnum.

Mótframlag bænda

Lög sjóðsins kveða á um að mótfamlag á móti iðgjöldum bænda skuli greitt af sjóðfélögum nema samið sé um greiðslu þess úr ríkissjóði í búvörusamningi eða með öðrum sambærilegum hætti. Ríkissjóður hefur greitt mótfamlag til sjóðsins vegna sauðfjár- og mjólkurframleiðslu. Mótframlag ríkissjóðs var nægilega hátt á árinu 1999 til þess að iðgjöld vegna annarra búgreina væru einnig bókuð til fullra réttinda hjá sjóðnum án þess að sérstakt mótfamlag bærist. Mótframlag á fjárlögum ársins 2000 er sambærilegt og því verður mótfamlag ekki innheimt vegna iðgjalda bænda á þessu ári. Mikilvægt er hins vegar fyrir framtíðarstarfsgrundvöll sjóðsins, að nýir samningar um greiðslu mótfamlags verði gerðir hið allra fyrsta.

Lífeyrisgreiðslur

Lífeyrisgreiðslur sjóðsins á árinu námu 499,5 mkr. til 3.732 lífeyrisþega, sem er um 3,9% hækkun greiðslna frá árinu 1998. Skiptust lífeyrisgreiðslur þannig á árinu 1999: Lífeyrir vegna áunninna réttinda í sjóðnum, nam 408,4 mkr., þar af ellilífeyrir 280,9 mkr., makalífeyrir 37,7 mkr., örorkulífeyrir 78,2 mkr. og barnalífeyrir 11,6 mkr. Lífeyrir greiddur af ríkissjóði, þ.e lífeyrir til bænda fæddra 1914 og fyrr (36,5 mkr.) og maka þeirra (54,6 mkr.), nam samtals 91,1 mkr. og lækkar hann nú um 6,4% á milli ára.

Hrein eign til greiðslu lífeyris, raunávöxtun og staða

Hrein eign til greiðslu lífeyris nam í árslok 11.380 mkr. og hækkaði um 14,9% frá fyrra ári. Raunávöxtun nemur 10,10% og hrein raunávöxtun 9,90%. Meðaltal hreinnar raunávöxtunar síðustu 5 ára nemur 8,14%. Eignir umfram áfallnar skuldbindingar nema 6,9% og eignir umfram heildarskuldbindingar nema 0,3%.

Verðbréfavíðskipti

Verðbréfakaup sjóðsins á árinu 1999 námu alls 4.073,9 mkr. Þar af námu kaup á markaðsverðbréfum 478,9 mkr., kaup í innlendum og erlendum verðbréfasjóðum 3.349,3 mkr. og hlutabréfakaup 115,5 mkr. Lán til sjóðfélaga námu 129,7 mkr. og yfirtaka bréfs vegna iðgjaldaskuldar 0,5 mkr. Sala og innlausn verðbréfa nam alls 3.023,6 mkr. Þar af voru markaðsverðbréf 780,4 mkr., hlutdeild í innlendum og erlendum verðbréfasjóðum 1.965,3 mkr. og hlutabréf 277,9 mkr.

Séreignarsparnaður

Frá 1. janúar 1999 er í gildi samningur við Kaupþing hf. f.h. Lífeyrissjóðsins Einingar um sérkjör fyrir bændur sem kjósa að leggja séreignarsparnað sinn í þann sjóð. Um 100 sjóðfélagar Lífeyrissjóðs bænda hafa nýtt sér samninginn.

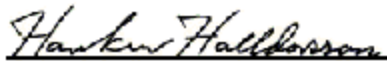
Starfsemi og upplýsingastarf

Hjá sjóðnum störfuðu á árinu að meðaltali 3,67 starfsmenn í fullu starfi. Heildarfjárhæð launa og þóknana nam kr. 11.773.872. Sjóðurinn sendir greiðandi sjóðfélögum árlega yfirlit yfir greidd iðgjöld til sjóðsins. Að lokinni undirskrift ársreiknings er birt auglýsing í Bændablaðinu um helstu niðurstöður reikningsins og tryggingafræðilegar úttektar. Í Handbók bænda er á hverju ári birt ítarleg grein um sjóðinn auk fjölda ábendinga til sjóðfélaga. Lífeyrissjóður bænda er einnig þátttakandi í vefsíðu íslensks landbúnaðar þar sem nálgast má allar almennar upplýsingar um sjóðinn auk efnis sem sjóðurinn hefur birt í Bændablaðinu. Þar er einnig að finna umsóknareyðublöð um lán, lífeyri og undanþágu frá sjóðsaðild. Fyrsti ársfundur sjóðsins verður haldinn í A-sal á 2. hæð Bændahallarinnar í júnímánuði.

Stjórn og framkvæmdastjóri Lífeyrissjóðs bænda staðfestir ársreikning sjóðsins fyrir árið 1999 með undirritun sinni.

Reykjavík, 14. apríl 2000
Í stjórn
Lífeyrissjóðs bænda

Guðríður Þorsteinsdóttir **formaður**



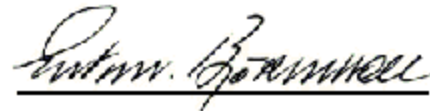
Haukur Halldórsson



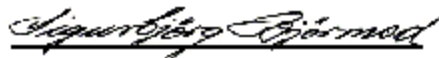
Guðmundur Þorsteinsson



Örn Bergsson



Guðmundur Björnsson



Framkvæmdastjóri
Sigurbjörg Björnsdóttir

**Stjórn Lífeyrissjóðs bænda
Bændahöllinni við Hagatorg
Reykjavík**

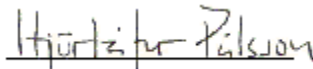
Við höfum endurskoðað ársreikning Lífeyrissjóðs bænda fyrir árið 1999. Ársreikningurinn hefur að geyma skýrslu stjórnar, efnahagsreikning, yfirlit um breytingar á hreinni eign til greiðslu lífeyris, sjóðstreymi og skýringar nr. 1 til 23. Ársreikningurinn er lagður fram af stjórn Lífeyrissjóðs bænda og á ábyrgð hennar í samræmi við lög og reglur. Ábyrgð okkar felst í því álit, sem við látum í ljós á ársreikningnum á grundvelli endurskoðunarinnar.

Endurskoðað var í samræmi við góða endurskoðunarvenju. Samkvæmt því ber okkur að skipuleggja og haga endurskoðuninni þannig, að nægjanleg vissa fáiast um, að ársreikningurinn sé í meginatriðum annmarkalaus. Endurskoðunin felur í sér athuganir á gögnum með úrtakskönnunum til að sannreyna fjárhæðir og upplýsingar sem koma fram í ársreikningnum. Endurskoðunin felur einnig í sér athugun á þeim reikningsskilaaðferðum og matsreglum, sem notaðar eru við gerð ársreikningsins og mat á framsetningu hans í heild. Við teljum, að endurskoðunin sé nægjanlega traustur grunnur til að byggja álit okkar á.

Það er álit okkar, að ársreikningurinn gefi glögga mynd af afkomu sjóðsins á árinu 1999, efnahag hans 31. desember 1999 og breytingu á handbæru fé á árinu 1999, í samræmi við lög og góða reikningsskilavenju.

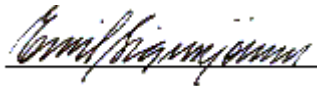
Reykjavík, 14. apríl 2000

Deloitte & Touche hf.



Hjörleifur Pálsson
endurskoðandi

Skoðunarmaður Bændasamtaka Íslands



Emil Sigurjónsson

Efnahagsreikningur 31. desember 1999

	Skýr.	1999	1998
<u>Eignir</u>			
Fjárfestingar			
Verðbréf með breytilegum tekjum	5/6/7	6.115.054.922	4.017.264.087
Verðbréf með föstum tekjum	8	2.094.878.690	2.565.396.679
Veðlán	9	363.569.506	243.309.282
Önnur útlán	10	2.730.523.179	2.998.751.066
		11.304.026.297	9.824.721.114
Kröfur			
Iðgjaldakröfur	11	31.093.694	12.623.703
Aðrar kröfur	12	1.702.365	22.894.995
		32.796.059	35.518.698
Aðrar eignir			
Bankainnstæður		60.044.726	54.967.895
		60.044.726	54.967.895
	Eignir samtals	11.396.867.082	9.915.207.707
<u>Skuldir</u>			
Skuldbindingar	13	0	4.363.140
Ýmsar skuldir	14	6.680.138	849.358
Áfallinn kostnaður	15	10.228.729	9.145.511
		16.908.867	14.358.009
	Skuldir samtals	16.908.867	14.358.009
Hrein eign til greiðslu lífeyris	16	11.379.958.215	9.900.849.698

Yfirlit um breytingu á hreinni eign til greiðslu lífeyris árið 1999

	Skýr.	1999	1998
<u>Löggjöld</u>			
Löggjöld sjóðfélaga	17	86.818.909	101.479.243
Mótframlög	17	215.322.939	207.026.564
Réttindafl. og endurgreiðslur	18	4.065.466	5.196.891
		306.207.314	313.702.698
<u>Lífeyrir</u>			
Lífeyrir	19	499.521.114	480.804.413
Umsjónarnefnd eftirlauna	20	(91.126.357)	(97.352.726)
Annar kostnaður v/ örorkulífeyris		328.767	530.910
		408.723.524	383.982.597
<u>Fjárfestingartekjur</u>			
Tekjur af eignarhlutum		30.829.816	(1.391.885)
Vaxtatekjur og gengismunur	21	1.578.595.353	937.683.816
Breyting á niðurfærslu	4	(1.996.071)	(2.683.892)
Reiknuð gjöld vegna verðlagsbreytinga	2	(580.475.226)	(117.270.246)
		1.026.953.872	816.337.793
<u>Fjárfestingargjöld</u>			
Skrifstofu- og stjórnunarkostnaður	22	3.337.625	2.312.933
Vaxtagjöld		0	9.190
Önnur fjárfestingargjöld		2.973.648	3.807.562
		6.311.273	6.129.685
<u>Rekstrarkostnaður</u>			
Skrifstofu- og stjórnunarkostnaður	22	16.816.844	17.097.337
Annar rekstrarkostnaður		2.676.254	2.010.523
		19.493.098	19.107.860
Hækkun á hreinni eign fyrir matsbreytingar		898.633.291	720.820.349
Matsbreytingar	2	580.475.226	117.270.246
Hækkun á hreinni eign á árinu		1.479.108.517	838.090.595
Hrein eign frá fyrra ári		9.900.849.698	9.062.759.103
Hrein eign í árslok til gr. lífeyris		11.379.958.215	9.900.849.698

Sjóðstreymi árið 1999

	1999	1998
Inngreiðslur		
Iðgjöld	287.701.778	323.952.011
Fjárfestingartekjur	369.211.446	358.021.642
Aðrar tekjur	91.126.357	97.352.726
Afborganir verðbréfa	830.148.335	734.821.581
Seld verðbréf með breytilegum tekjum	2.242.676.811	700.386.417
Seld verðbréf með föstum tekjum	780.436.507	2.354.528.624
	4.601.301.234	4.569.063.001
Útgreiðslur		
Lífeyrir	499.244.845	481.791.060
Fjárfestingargjöld	4.973.847	3.385.590
Rekstrarkostnaður án afskrifta	24.492.795	17.982.925
Aðrar útgreiðslur	1.600	13.667.196
	528.713.087	516.826.771
Ráðstöfunarfé til kaupa á verðbréfum og annarri fjárfestingu	4.072.588.147	4.052.236.230
Kaup á verðbréfum		
Kaup á verðbr. með breytilegum tekjum	3.460.474.285	2.982.440.643
Kaup á verðbréfum með föstum tekjum	479.418.650	839.943.954
Ný veðlán og útlán	127.618.381	212.839.077
	4.067.511.316	4.035.223.674
Hækkun (lækkun) á handbæru fé	5.076.831	17.012.556
Handbært fé í ársbyrjun	54.967.895	37.955.339
Handbært fé í árslok	60.044.726	54.967.895

Skýringar með ársreikningi 1999

Reikningsskilaaðferðir

1. Framsetning og samræmi

Ársreikningurinn er gerður eftir sömu reikningsskilaaðferðum og árið áður og í samræmi við reglur um ársreikninga lífeyrissjóða, sem settar voru af Fjármálaeftirlitinu 7. janúar 2000. Framsetningu ársreiknings 1999 hefur verið breytt lítillega frá því sem var 1998 í samræmi við hinar nýju reglur að því leyti að í yfirliti um breytingu á hreinni eign til greiðslu lífeyris eru allar tekjur af hlutabréfum nú færðar undir liðinn "tekjur af eignarhlutum", liðirnir "aðrar tekjur" (dráttarvextir iðgjalda) og "önnur gjöld" (niðurfærðar kröfur) eru annars vegar færðir til hækkunar og hins vegar til lækkunar á fjárfestingartekjum undir viðeigandi liði. Gjöld sem tengjast lánveitingum og þóknanir verðbréfafyrirtækja eru nú færð undir liðnum "önnur fjárfestingargjöld" í stað "skrifstofu og stjórnunarkostnaður" innan fjárfestingargjalda áður. Samanburðartölum fyrra árs hefur verið breytt til samræmis.

2. Áhrif almennra verðlagsbreytinga

Áhrif verðlagsbreytinga á peningalegar eignir og skuldir, eins og þær voru í byrjun reikningsársins og á breytingu þeirra á árinu, eru reiknuð og færð í ársreikninginn. Útreikningurinn miðast við breytingar á vísitölu neysluverðs á árinu. Staða peningalegra eigna og skulda í ársbyrjun og árslok er reiknuð til meðalverðlags. Mismunur á þannig umreiknaðri stöðu í ársbyrjun, að viðbætti breytingu á árinu annars vegar og stöðunni í árslok hins vegar, myndar reiknaða gjaldfærslu vegna verðlagsbreytinga að fjárhæð kr. 580.475.226 og er sú fjárhæð færð til frádráttar fjárfestingartekjum.

Hin reiknuðu gjöld eiga að endurspegla þá raunvirðisrýrnun sem verður á peningalegum eignum og skuldum við verðbólguaðstæður og mætt er með verðbótum og vöxtum. Færslan á sér því mótvægi í vaxtatekjum og verðbótum.

Helstu gildi vísitölu neysluverðs á árinu 1999 voru:

Vístala í ársbyrjun	183,70
Meðalvístala	188,68
Vístala í árslok	194,00

3. Eignir

Hlutabréf skráð á Verðbréfabingi Íslands eru færð til eignar á markaðsverði í árslok, en önnur hlutabréf á framreiknuðu kaupverði eða markaðsverði í árslok, eftir því hvort lægra er. Við samanburð á framreiknuðu kaupverði og markaðsverði þeirra bréfa er miðað við verðmæti þess flokks í heild en ekki einstakra bréfa. Innlendir og erlendir verðbréfasjóðir eru færðir til eignar á markaðsverði miðað við skráð kaupgengi þeirra í árslok.

Verðtryggðar langtímakröfur eru færðar til eignar með áföllnum vöxtum og verðbótum miðað við vísitölur, sem tóku gildi 1.1.2000. Kröfur í erlendum gjaldmiðlum eru eignfærðar á síðasta skráða kaupgengi þeirra á árinu. Óverðtryggðar langtímakröfur eru eignfærðar á nafnverði. Þannig reiknað verðmæti skuldabréfa, sem keypt hafa verið með afföllum, hefur verið lækkað um ótekjufærð afföll, en afföllin eru færð til tekna á afborgunartíma bréfanna miðað við virka vexti og ávöxtunarkröfu, þegar kaupin fóru fram.

4. Afskriftir / niðurfærslur verðbréfa og iðgjalda

Iðgjaldakröfur eru afskrifaðar um 215.852 kr. Sjóðfélagalán voru færð niður um 2% af lánveitingum ársins eða um 2.593.344 kr. Afskrift iðgjaldakrafna er mótbókuð á iðgjaldatekjur og niðurfærsla sjóðfélagalána er mótbókuð á fjárfestingartekjur í yfirliti um breytingu á hreinni eign.

Breyting niðurfærslunnar greinist þannig:

Niðurfært í ársbyrjun	2.761.213
Tapaðar iðgjaldakröfur	-215.852
Niðurfært á árinu	2.211.923

Samtals

4.757.284

Fjárfestingar

5. Verðbréf með breytilegum tekjum

Yfirlit yfir matsverð

Íslensk hlutabréf, skráð á Verðbréfaþingi Íslands	Markaðsverð	156.945.181
Óskráð íslensk hlutabréf	Framreiknað kaupverð	24.688.548
Erlend hlutabréf	Framreiknað kaupverð	25.000.000
Íslenskir verðbréfasjóðir	Markaðsverð	3.821.766.944
Erlendir verðbréfasjóðir	Markaðsverð	2.086.654.249

Samtals

6.115.054.922

Yfirlit yfir hreyfingar

	Keypt	Selt
Íslensk hlutabréf	90.516.525	256.244.896
Íslenskir hlutabréfasjóðir	0	21.638.445
Erlend hlutabréf	25.000.000	0
Íslenskir verðbréfasjóðir	1.689.067.766	760.700.894
Erlendir verðbréfasjóðir	1.660.185.398	1.204.570.176

Samtals

3.464.769.689

2.243.154.411

6. Innlend hlutabréf

Innlend hlutabréf skráð á Vpí-aðallista

	Eignar hlutur%	Nafnverð	Framreiknað kaupverð	Markaðsverð
Baugur hf	0,16	630.000	5.712.498	6.552.000
Delta hf	0,31	674.764	10.357.715	11.133.606
Grandi hf	0,07	1.000.000	5.623.484	6.250.000
Hraðfrystihús Eskifj. hf	0,08	357.374	2.037.635	2.465.881
Ísl. járnblendifélagið hf	0,85	12.080.000	38.990.716	31.649.600
Marel hf	0,08	175.000	7.828.246	7.805.000
Nýherji hf	0,23	550.000	6.478.174	8.277.500
Samherji hf	0,05	638.646	5.882.509	5.920.248
Tryggingamiðstöðin hf	0,08	143.850	5.013.706	6.401.325
Vinnslustöðin hf	0,00	3.701	4.302	8.882
Þorbjörn hf	0,00	20.077	162.271	146.562
Þ- Rammi - Sæberg hf	0,00	19.150	1.272.678	113.942
Þróunarfélag Íslands hf	0,34	3.714.452	3.919.244	10.846.200
Össur hf	0,44	926.854	6.142.480	37.074.160

20.933.868 99.425.658 134.644.906

Hlutabréf skráð á Vpí - vaxtarlista

	Eignar hlutur%	Nafnverð	Framreiknað kaupverð	Markaðsverð
Fóðurblandan hf	1,20	5.266.484	12.441.420	10.690.963
Plastprent hf	0,35	706.462	4.105.605	2.048.740
Skinnaiðnaður hf	1,25	886.667	4.161.066	2.482.668
Sláturfélag Suðurlands svf	2,07	4.139.125	12.676.455	7.077.904

10.998.738 33.384.546 22.300.275

Samtals hlutabréf á Vpí

31.932.606

132.810.204

156.945.181

Óskráð hlutabréf

	Eignar hlutur%	Nafnverð	Framreiknað kaupverð	Markaðsverð
Bakkavör hf	0,30	1.294.595	4.985.300	4.105.160
Eignarh.f. Ísj. um Vpí. ehf	2,57	128.480	135.389	128.480
Kögun hf	0,34	257.350	4.971.928	6.099.195
Samskip hf	0,11	982.381	5.346.687	4.911.905

Vélaver hf	9.78	7.500.000	9.249.243	16.687.500
Samtals óskráð hlutabréf		10.162.806	24.688.547	31.932.240
Samtals hlutabréf		42.095.412	157.498.751	188.877.421

7. Verðbréfasjóðir

Íslenskir verðbréfasjóðir

		Markaðsverð
VÍB, Sjóður 1 - Íslensk skuldabréf		524.347.201
VÍB, Sjóður 5 - Ríkisskuldabréf		256.654.161
VÍB, Sjóður 6 - Íslensk hlutabréf		334.619.276
VÍB, Sjóður 7 - Húsbréf		765.301.634
VÍB, Sjóður 8 - Löng spariskírteini		345.907.714
VÍB, Sjóður 9 - Íslensk skuldabréf		63.031.378
VÍB, Sjóður 10 - Úrval hlutabréfa		54.084.390
VÍB, Sjóður 11 - Löng íslensk skuldabréf		267.787.638
VÍB, Sjóður 13 - Erlendir nýmarkaðir		32.961.070
VÍB, Sjóður 14 - Úrval erlendra hlutabréfa		10.010.020
Kaupþing, Einingabréf 2 - Íslensk ríkisverðbréf		203.044.471
Kaupþing, Einingabréf 5 - Erlend skuldabréf		26.299.907
Kaupþing, Einingabréf 6 - Erlend hlutabréf		227.138.277
Kaupþing, Einingabréf 7 - Skammtímaabr. fjármálast. og fyrirtækja		21.493.111
Kaupþing, Einingabréf 8 - Íslensk ríkisverðbréf		405.561.699
Kaupþing, Einingabréf 9 - Íslensk hlutabréf		283.524.997

Samtals

3.821.766.944

Erlendir verðbréfasjóðir

	Gj.m.	Markaðsverð
Commerz International capital management - CB Healthcare FD D	Evra	10.814.336
Commerz International capital management - CB Infotechnology FD D	Evra	24.168.163
Commerz International capital management - CB Lifestyle FD D	Evra	11.498.141
Commerz International capital management - CB Telecommunication FD D	Evra	11.590.762
Scudder Greater Europe Fund	USD	43.177.300
Scudder Stratetic Global Themes Fund	USD	162.684.149
Scudder - Sérgreint eignasafn í Boston	USD	123.955.413
Vanguard U.S. 500 Stock Index Fund	USD	222.971.766
Vanguard European Stock Index Fund	USD	108.704.700
Vanguard Global Stock Index Fund	USD	427.302.964
Global Bond Class	Evra	31.487.360
Global Equity Class	Evra	829.485.101
Global Technology	Evra	78.814.094

Samtals

2.086.654.249

Fjárfestingar í Evrum nema samtals 997.857.957 eða 8,86% af fjárfestingum í heild og í USD 1.088.796.292 eða 9,66% af fjárfestingum í heild.

8. Verðbréf með föstum tekjum

	Markaðsverð	Bókfært verð
Spariskírteini ríkissjóðs	24.231.980	23.832.280
Húsbréf	147.186.054	144.118.591
Ríkisbréf og ríkisvixlar	9.285.400	9.421.400
Húsnæðisbréf	256.862.100	258.486.210
Markaðsbréf Stofnlánadeildar landbúnaðarins	40.594.373	39.218.286

	Skuldabréf og víxlar sveitarfélaga	527.694.164	521.970.920
	Skuldabréf og víxlar fjármálastofnana	813.071.765	821.599.964
	Skuldabréf og víxlar fyrirtækja	219.373.494	204.306.639
	Erlend verðbréf	71.924.400	71.924.400
	Samtals	2.110.223.730	2.094.878.690
9.	Veðlán		
	Frá 1. janúar 1997 hefur sjóðurinn veitt bein lán til sjóðfélaga og námu heildarlánveitingar á árinu 1999 kr. 129.667.200. Þar sem sala á skuldabréfum sjóðfélaga og fyrirtækja undir þessum lið mun ekki koma til álita hefur sérstakt markaðsverð þeirra ekki verið reiknað. Veðlánin skiptast þannig:		
	Skuldabréf sjóðfélaga	363.877.444	
	Gjaldfallnir vextir	977.849	
	Niðurfærð eign - varasjóður	-4.757.284	
			360.098.009
	Skuldabréf fyrirtækja		3.471.497
	Samtals		363.569.506
10.	Önnur útlán		
		Markaðsverð	Bókfært verð
	Stofnlánadeild landbúnaðarins	1.869.963.702	1.853.110.180
	Veðdeild Búnaðarbanka Íslands	59.056.876	58.811.403
	Húsnæðisstofnun	744.291.849	729.650.549
	Spölur ehf	83.810.635	83.788.393
	Önnur lán	5.173.850	5.162.654
	Samtals	2.762.296.912	2.730.523.179
	Kröfur		
11.	Iðgjaldakröfur		
	Önnheimt iðgjöld í árslok kr. 31.093.694 eru færð til eignar á nafnverði. Af önnheimtum iðgjöldum eru kr. 26.984.416 ógreidd iðgjöld innheimt af ríkissjóði af beingreiðslum og samhliða búnaðargjaldi, kr. 942.558 önnur ógreidd iðgjöld bænda og kr. 3.166.720 ógreidd iðgjöld launþega.		
12.	Aðrar kröfur		
	Kaupþing , seld hlutabréf		477.600
	Ógreiddar vaxtauppbætur		1.135.387
	Fjármagnstekjuskattur		47.437
	Aðrar kröfur		41.941
	Samtals		1.702.365
	Skuldir		
13.	Skuldbindingar		
	Lífeyrisskuldbinding vegna framkvæmdastjóra sjóðsins var gerð upp á árinu 1999.		
14.	Ýmsar skuldir		
	Ógreiddar fjárfestingar		6.472.703
	Ógreiddar endurgreiðslur iðgjalda 1999		165.293
	Ógreiddar endurgreiðslur móttframlaga til launagreiðenda 1999		42.142
	Samtals		6.680.138
15.	Áfallinn kostnaður		
	Ógreidd staðgreiðsla		4.471.811
	Ógreitt tryggingagjald		72.112
	Ógreiddur kostnaður		1.573.285
	Ógreidd fjárfestingargjöld		4.111.521

Samtals**10.228.729****16. Mat á áunnum lífeyrisréttindum**

Framkvæmd var tryggingafræðileg úttekt á sjóðnum miðað við árslok 1999. Við endurmat á hreinni eign sjóðsins miðað við 3,5% ávöxtun er farið eftir reglugerð um tryggingafræðilegar úttektir, sem sett var á grundvelli laga um skyldutryggingu lífeyrisréttinda og starfsemi lífeyrissjóða. Helstu niðurstöður úttektarinnar, miðað við 3,5% ársvexti, eru að endurmetinn höfuðstóll sjóðsins og verðmæti framtíðariðgjalda eru 42 millj. kr. hærri en heildarskuldbindingar. Með sama hætti er endurmetinn höfuðstóll 792 millj. kr. hærri en áfallnar skuldbindingar.

Lífeyrisskuldbindingar

	Áfallin skuldbinding millj. kr.	Framtíðar- skuldbinding millj. kr.	Heildar- skuldbinding millj. kr.
Eignir:			
Hrein eign til greiðslu lífeyris	11.380		11.380
Viðbót vegna núvirðingar verðbréfa	842		842
Núvirði framtíðariðgjalda		3.099	3.099
Eignir samtals	12.222	3.099	15.321
Skuldbindingar:			
Ellilífeyrir	8.571	3.149	11.720
Örorkulífeyrir	1.026	444	1.470
Makalífeyrir	1.256	123	1.379
Barnalífeyrir	179	0	179
Rekstrarkostnaður	398	133	531
Skuldbindingar samtals	11.430	3.849	15.279
Eignir umfram skuldbindingar:	792	-750	42
Í hlutfalli af skuldbindingum:	6,9%	-19%	0,3%

Iðgjöld**17. Iðgjöld sjóðfélaga/mótframlög**

Iðgjöld bænda eru nú 4% af reiknuðum launum í landbúnaði eða greiddum launum þar sem búrekstrarformi er þannig háttað. Greiðslu upp í iðgjöld er haldið eftir af beingreiðslum bænda sem þeirra njóta en að öðru leyti eru iðgjöld innheimt samhliða búnaðargjaldi. Nokkrir aðilar greiða iðgjöld sín beint til sjóðsins. Álagning iðgjalda ársins 1998 fór fram í júlí 1999 samhliða álagningu opinberra gjalda hjá skattfyrirvöldum samkvæmt framtölum 1999. Til endurgreiðslu komu 21,4 millj. kr. af innheimtum iðgjöldum ársins 1998. Á árinu 1999 voru bókuð iðgjöld vegna ársins 1998 neikvæð um 10 millj. kr. Enn eru óinnheimt iðgjöld ársins 1998 a.m.k. 12 millj. kr. Greiðslur upp í iðgjöld ársins 1999 hafa verið mun lægri en árið áður. Álagning iðgjalda ársins 1999 fer fram sumarið 2000 og er gert ráð fyrir því að álagning verði eitthvað hærri.

Auk endurgreiddra iðgjalda vegna lægri álagningar heldur en uppgreiðslu eru iðgjöld endurgreidd til þeirra sem hafa náð 70 ára aldri, eru ekki sjóðfélagar skv. ákvæðum 1. mgr. 2. gr. laga nr. 12/1999, svo og til dánarbúa og greiðenda undir 16 ára aldri og nema þær samtals kr. 461.334. Ennfremur eru endurgreidd mótframlög launagreiðenda vegna þeirra launþegaiðgjalda sem endurgreidd eru, samtals kr. 42.142. Þessar endurgreiðslur nema því samtals kr. 503.476.

18. Réttindaflutningar og endurgreiðslur

Réttindaflutningar til sjóðsins námu kr. 7.945.267 en frá sjóðnum kr. 3.879.801.

Lífeyrir

19. Lífeyrir

Greiddur lífeyrir samkvæmt áunnum réttindum skiptist þannig:

	1999		1998	
	Fjöldi	Fjárhæð	Fjöldi	Fjárhæð
Ellilífeyrir	2.410	280.856.228	2.283	250.359.873
Makalífeyrir	717	37.725.320	676	34.049.335
Örorkulífeyrir	391	78.210.356	404	86.100.883
Barnalífeyrir	193	11.602.853	199	12.941.596
Samtals	3.711	408.394.757	3.562	383.451.687

Greiddur lífeyrir vegna bænda fæddra 1914 og fyrr og maka þeirra, skiptist þannig:

	1999		1998	
	Fjöldi	Fjárhæð	Fjöldi	Fjárhæð
Ellilífeyrir	309	36.513.777	360	40.703.476
Makalífeyrir	526	54.612.580	546	56.649.250
Samtals	827	91.126.357	906	97.352.726

20. Lífeyrisframlag ríkissjóðs

Samkvæmt 17. gr. laga nr. 12/1999 um Lífeyrissjóð bænda skal ríkissjóður greiða lífeyri til þeirra bænda, sem taka lífeyri skv. III. kafla sömu laga.

Fjárfestingartekjur

21. Gengismunur

Gengismunur af erlendum gjaldeyrisreikningum á árinu nam kr. 369.

Rekstrarkostnaður

22. Meðalfjöldi starfsmanna og starfsmannakosnaður

Á árinu 1999 störfuðu að meðaltali 3,67 starfsmenn í fullu starfi hjá sjóðnum. Stjórn sjóðsins er skipuð fimm mönnum. Við skoðun ársreiknings 1998 voru sjóðnum skipaðir tveir skoðunarmenn. Skoðunarmaður nú er tilnefndur af Bændasamtökum Íslands samkvæmt gr. 6.2 í samþykktum sjóðsins. Heildarfjárhæð launakostnaðar nam kr. 13.894.305, þar af launatengd gjöld kr. 1.841.591. Gjaldfærður er mismunur ársins á áunnum orlofsrétti sem er neikvæður um kr. 10.175. Þá er gjaldfært endurmat á lífeyrisskuldbindingu framkvæmdastjóra kr. 289.017. Skuldbindingin var gerð upp á árinu 1999. Launakostnaður er lækkaður um kr. 2.428.667 og sá hluti færður með fjárfestingargjöldum. Heildarlaun til stjórnarmanna og framkvæmdastjóra sjóðsins námu kr. 6.562.773.

Önnur mál

23. Ávöxtun fjármuna

Í gildi er samstarfssamningur um ávöxtun fjármuna sjóðsins, sem gerður var við Kaupþing hf. og Verðbréfamarkað Íslandsbanka hf. 1. mars 1996. Samkvæmt honum eru verðbréf sjóðsins í vörslu fyrirtækjanna og sjá þau um innheimtu og fjárfestingar fyrir sjóðinn samkvæmt fjárfestingarstefnu sem stjórn sjóðsins ákveður í samráði við fyrirtækin. Fjárfestingarstefnu sjóðsins var breytt í október 1999 og skulu nú 70% eigna vera í skuldabréfum, þar af 45% í skuldabréfum með ríkisábyrgð og 25% í öðrum skuldabréfum, og 30% í hlutabréfum, þar af 20% í erlendum og 10% í innlendum. Einnig er í gildi samstarfssamningur sjóðsins við Lánasjóð landbúnaðarins um afgreiðslu og innheimtu sjóðfélagalána, sem undirritaður var 18. október 1996. Skuldabréf vegna veittra sjóðfélagalána eru í vörslu Lánasjóðsins. Vextir af sjóðfélagalánum miðast nú við 1,5 prósentustig umfram meðalávöxtun í viðskiptakerfi Verðbréfaþings Íslands á nýjasta flokki húsbréfa til 25 ára og taka þeir breytingum 15. hvers mánaðar. Í árslok námu vextir 6,18%.

Kennitölur:

	<u>1999</u>	<u>1998</u>	<u>1997</u>	<u>1996</u>	<u>1995</u>
Raunávöxtun	10,10%	8,92%	9,60%	8,68%	5,52%
Hrein raunávöxtun ¹⁾	9,90%	8,68%	9,36%	8,40%	5,22%
Meðalt.hr.raunáv.síðustu 5 ára	8,14%	7,31%	6,92%	6,71%	6,26%
Hlutfallsleg skipting fjárfestinga					
-Skráð verðbr. m. breytíl. tekjum	53,06%	39,61%	16,14%		
-Skráð verðbr. m. föstum tekjum	18,53%	26,11%	44,24%		
-Óskr. verðbr. m. breytíl. tekjum	1,03%	1,28%	0,53%		
-Óskr. verðbr. m. föstum tekjum	0,00%	0,00%	0,00%		
-Veðlán	3,22%	2,48%	1,66%	1,15%	0,23%
-Annað	24,16%	30,52%	37,43%	50,67%	54,47%
Hlutfallsleg skipting fjárfestinga					
-Eignir í íslenskum krónum	80,30%	87,01%	90,03%		
-Eignir í erl. gjaldmiðlum samtals	19,70%	12,99%	9,97%		
Fjöldi virkra sjóðfélaga ²⁾	5.122	5.282	5.936	6.073	6.389
Fjöldi lífeyrisþega ³⁾	3.516	3.512	3.457	3.396	3.241
Hlutfallsleg skipting lífeyris:					
-Ellilífeyrir	68,71%	65,21%	65,02%	64,36%	63,52%
-Örorkulífeyrir	19,22%	22,56%	22,64%	22,66%	23,51%
-Makalífeyrir	9,23%	8,87%	8,92%	9,00%	8,84%
-Barnalífeyrir	2,84%	3,37%	3,42%	3,97%	4,13%
Fjárhagsst. skv. tryggingafr. útt. ⁴⁾					
-Hrein eign umfram heildarskuldb.	0,3%	(4,8%)	(0,1%)		(8,0%)
-Hrein eign umfram áf. skuldbind.	6,9%	(0,1%)	2,3%		(10,0%)

¹⁾ Ávöxtun þar sem kostnaður hefur verið dreginn frá fjárfestingartekjum.

²⁾ Heildarfjöldi virkra sjóðfélaga.

³⁾ Meðaltal lífeyrisþega á ári hverju.

⁴⁾ Við tryggingafræðilega úttekt 1995 var höfuðstóll endurmetinn af Seðlabanka Íslands miðað við 3,5% ávöxtun. Engin úttekt var framkvæmd 1996. Árið 1997 var úttektin frá 1995 framreiknuð miðað við niðurstöður ársreikninga 1996 og 1997 og höfuðstóll endurmetinn miðað við 3,5% ávöxtun samkvæmt nýjum reglum Seðlabankans. Frá 1998 eru úttektir gerðar samkvæmt reglugerð um tryggingafræðilegar úttektir lífeyrissjóða, sem sett var á grundvelli laga nr. 129/1997 um starfsemi lífeyrissjóða.

Tryggingafræðileg úttekt

05.04.2000

Inngangur

Eftirfarandi tryggingafræðileg athugun á stöðu Lífeyrissjóðs bænda er unnin að beiðni stjórnar sjóðsins og miðast hún við árslok 1999. Uppgjörið byggist á samþykktum sjóðsins sem tóku gildi 1. júlí 1999. Útreikninga önnuðust Bjarni Guðmundsson tryggingastærðfræðingur og Steinunn Guðjónsdóttir tryggingastærðfræðingur.

Tryggingafræðilegt uppgjör á stöðu sjóðsins miðað við árslok 1998 var einnig unnið af ofangreindum aðilum. Í eftirfarandi skýrslu er stuðst við upplýsingar úr því uppgjori.

Gögn

Upplýsingar fengust um fæðingarár sjóðfélaga og fjölda sjóðfélaga í hverjum aldurshópi skipt eftir kyni. Þá var fjöldi áunninna stiga og stig ársins 1999 tilgreind fyrir hvern hóp.

Fyrir lífeyrisþega fengust fjöldatölur fyrir hvern aldurshóp karla og kvenna. Þá var áunnin lífeyrisprósenta hvers aldurshóps tilgreind.

Uppreikningur hluta verðbréfaeignar sjóðsins miðað við 3,5% ávöxtunarkröfu var unninn af fjárvörsluaðila sjóðsins, svo og mat á meðalgengi hlutabréfaeignar síðustu þrjá mánuði 1999.

Starfandi sjóðfélagar, menn með geymd réttindi og lífeyrisþegar

Sjóðfélögum sem áttu inneign í sjóðnum og nutu ekki lífeyris úr honum í árslok 1999 hefur verið skipt í tvo flokka sem hér segir:

- A. Menn sem greiddu iðgjald til sjóðsins í desember 1999. Þessir menn eru hér nefndir virkir sjóðfélagar og við uppgjör heildarskuldbindinga er gert ráð fyrir áframhaldandi virkri þátttöku þeirra í sjóðnum.
- B. Menn sem ekki greiddu iðgjald til sjóðsins í desember 1999, en áttu í honum geymd réttindi eru nefndir óvirkir sjóðfélagar. Við uppgjör er einungis reiknað með áunnum stigum þeirra. Skipting í framangreinda flokka eftir fjölda og áunnum stigum er sem hér segir (til samanburðar eru tölur frá 1998. eru það tölur eftir endurgreiðslu iðgjalda sumarið 1999 og því breyttar frá uppgjöri 1998):

	1998		1999	
	Fjöldi	Stig	Fjöldi	Stig
Virkir	4.444	62.886	4.964	66.460
Óvirkir	4.533	22.026	4.191	19.181
Samtals	8.977	84.912	9.155	85.641

Í hópi virkra sjóðfélaga eru 153 ellilífeyrisþegar sem einnig greiddu iðgjöld á árinu 1999 eða samtals 82 stig. Þessir aðilar eru því taldir með í báðum hópum en ellilífeyrir þeirra miðast við stig sem áunnin voru fyrir 1999.

Eftirfarandi tafla sýnir aldursskiptingu starfandi sjóðfélaga og skiptingu áunninna stiga þeirra:

Aldur	Karlur		Konur		Samtals	
	Fjöldi	Stig	Fjöldi	Stig	Fjöldi	Stig
16-19	29	21	38	13	67	34
20-24	51	99	58	50	109	149
25-29	115	416	104	170	219	586
30-34	228	1.368	233	1.108	461	2.476
35-39	345	3.473	366	2.927	711	6.400
40-44	414	5.870	328	3.866	742	9.736
45-49	365	6.394	300	3.980	665	10.374
50-54	366	7.705	273	4.614	639	12.319
55-59	248	5.870	228	3.651	476	9.521
60-64	279	6.556	201	3.173	480	9.729
65-69	261	3.862	128	1.210	389	5.072
70-	6	64	0	0	6	64
Samtals	2.707	41.698	2.257	24.762	4.964	66.460

Hlutfallslega er skiptingin í grófum dráttum sem hér segir:

Aldur	Karlur		Konur		Samtals	
	% Fjöldi	% Stig	% Fjöldi	% Stig	% Fjöldi	% Stig
16-39	28	13	35	17	31	15
40-59	52	62	50	65	51	63
60-70	20	25	15	18	18	22
Samtals	100	100	100	100	100	100

Á árunum 1995, 1998 og 1999 hefur fjöldi lífeyrisþega verið sem hér segir:

	1995	1998	1999
Ellilífeyrisþegar	1.930	2.196	2.324

Örorkulífeyrisþegar	351	391	344
Makalífeyrisþegar	530	642	682
Börn með barnalífeyri	216	185	164

Skipting elli-, örorku- og makalífeyrisþega í árslok 1999 eftir aldri og kyni var sem hér segir (til samanburðar eru samtalsölur frá 1998):

Ellilífeyrisþegar				
Aldur	karlar	konur	samtals	Samtals 1998
67-69	238	181	419	376
70-74	460	291	751	729
75-79	371	200	571	568
80-84	305	105	410	364
85-89	128	16	144	138
90-94	27	2	29	21
Samtals	1.529	795	2.324	2.196
Örorkulífeyrisþegar				
Aldur	karlar	konur	samtals	Samtals 1998
30-39	3	8	11	14
40-44	7	20	27	28
45-49	14	23	37	31
50-54	21	21	42	45
55-59	30	43	73	72
60-64	43	56	99	103
65-67	33	22	55	96
Samtals	151	193	344	391
Makalífeyrisþegar				
Aldur	karlar	konur	samtals	Samtals 1998
30-39	0	2	2	1
40-49	2	14	16	14
50-59	3	42	45	43
60-69	12	131	143	144
70-74	11	116	127	119
75-79	4	137	141	148
80-84	11	128	139	116
85-89	0	52	52	43
90-94	0	17	17	14
Samtals	43	639	682	642

Eftirfarandi tafla sýnir meðalaldur lífeyrisþega og meðallífeyri þeirra á mánuði:

Ellilífeyrisþegar	
Fjöldi	2.324
Meðalaldur	75
Meðallífeyrir á mán. kr.	10.682

Örorkulífeyrisþegar	
Fjöldi	344
Meðalaldur	56
Meðallífeyrir á mán. kr.	17.462

Makalífeyrisþegar	
Fjöldi	682
Meðalaldur	74
Meðallífeyrir á mán. kr.	4.938

Eignir og lífeyrisútgjöld

Eignir sjóðsins í árslok 1999 má sundurliða sem hér segir:

Eignir	Ársreikningur	Matsvirði m.v. tryggingafr.uppgjör
	Þús. kr.	Þús. kr.
Verðbr. með breytil. tekjum	6.115.055	6.458.410
Verðbr. með föstum tekjum	2.094.879	2.366.886
Veðlán	363.570	427.304
Önnur útlán	2.730.523	3.063.938
Kröfur	32.796	32.796
Sjóður og bankainnistæður	60.045	60.045
Ýmsar skuldir	-16.909	-16.909
Fjárfestingargjöld		-170.875
Samtals	11.379.959	12.221.595

Iðgjaldatekjur og útgjöld

Árin 1996-1999 hafa iðgjaldatekjur sjóðsins, lífeyrisútgjöld og rekstrarkostnaður verið sem hér segir:

Ár	Iðgjaldatekjur	Lífeyrisútgjöld		Rekstrarkostnaður	
	Þús.kr.	Þús.kr.	% af iðgj.	Þús.kr.	% af iðgj.
1996	283.684	320.821	113,1	22.374	7,9
1997	310.740	349.572	112,5	19.362	6,2
1998	313.703	383.983	122,4	19.108	6,1
1999	306.249	408.724	133,5	19.493	6,4

Hluti iðgjaldatekna er mótframlag en mótframlag á móti iðgjöldum bænda er ákveðið í fjárlögum. Í uppgjörstölum er verðmæti iðgjalda reiknað sem 2,5 föld iðgjöld sjóðfélaga og er það samkvæmt samþykktum.

Reikniforsendur

Notaðar eru íslenskar dánar- og eftirlífendatöflur útgefnar af Félagi íslenskra tryggingastærðfræðinga, byggðar á reynslu árána 1991-1995. Giftingarlíkur og meðalaldur maka eru einnig fengnar frá Félagi íslenskra tryggingastærðfræðinga og upplýsingar um fjölda barna eru byggðar á íslenskum barneignalíkum. Varðandi örorku er notaður reiknigrundvöllur danskra líftryggingarfélaga, G-82 með 30% lækkun örorkutíðni.

Uppgjörið miðast við 3,5% ársvexti umfram hækkun vísitölu neysluverðs.

Gert er ráð fyrir lífeyrisskuldbindingum til handa öllum þeim er eiga inni réttindi í sjóðnum. Samkvæmt reglugerð sjóðsins miðast niðurstöður uppgjörsins við 67 ára ellilífeyrisaldur til handa öllum sjóðfélögum og er gert ráð fyrir að þeir sem orðnir eru 67 ára í árslok 1999 hafi hafið töku lífeyris í ársbyrjun 2000.

Gert ráð fyrir því að réttindaávinnsla muni hækka frá 1. janúar 2000 og mun stigaútreikningur þá miðast við 25 föld iðgjöld í stað 24 faldra nú.

Reiknað er með rekstrarkostnaði næstu 75 ár hjá sjóðnum.

Niðurstöður

Miðað við fyrrgreindar forsendur og aðferðir eru helstu niðurstöður um skuldbindingar sjóðsins í lok árs 1999 sem hér segir (fjárhæðir eru í millj. króna). Nánari sundurliðun er sýnd á fylgiskjöllum:

Heildarlífeyrisskuldbindingar:

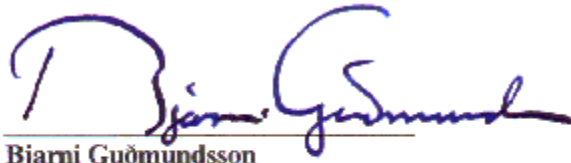
Lífeyrisskuldbindingar	14.748
Rekstrarkostnaður	<u>531</u>
Samtals skuldbindingar	15.279
Endurmetinn höfuðstóll	12.222
Verðmæti iðgjalda	3.099
Skuldbindingar	<u>15.279</u>
Mismunur	42
Mismunur í % af skuldb.	0,3
Mismunur í % af höfuðstól og vm. iðgjalda	0,3

Áfallnar lífeyrisskuldbindingar:

Lífeyrisskuldbindingar	11.032
Rekstrarkostnaður	<u>398</u>
Samtals skuldbindingar	11.430
Endurmetinn höfuðstóll	12.222
Skuldbindingar	<u>11.430</u>
Mismunur	792
Mismunur í % af skuldb.	6,9
Mismunur í % af höfuðstól	6,5

Niðurstaðan er nú betri en í fyrra en rétt þykir þó að geta þess að upplýsingar um stigaeign sem útreikningar byggjast á er að hluta til áætlaðar tölur þar sem endanlegt iðgjald sjóðfélaga vegna ársins 1999 liggur ekki fyrir fyrr en í ágúst 2000. Þá mun koma í ljós hve mikið hver og einn á að greiða til áramóta vegna ársins 1999. Endanleg skráning iðgjalda vegna 1999 liggur síðan ekki fyrir fyrr en í árslok ársins 2000. Þetta getur valdið skekkju í niðurstöðu og er því mælt með að uppgjör vegna 1999 verði gert að nýju þegar endanlegar tölur liggja fyrir til samanburðar við niðurstöðutölur þessar. Slíkur samanburður myndi án efa vera gagnlegur við uppgjör vegna ársins 2000 sem á sama hátt yrði byggt á áætlunartölum a.m.k. í fyrstu.

Virðingarfyllst,



Bjarni Guðmundsson



Steinunn Guðjónsdóttir