



Ársskýrsla 2003



Ársskýrsla 2003

Efnisyfirlit

	Bls.
Ávarp formanns	3
Stjórn og starfslið	4
Ársfundir 2002 og 2003	5
Iðgjöld	6
Lífeyrir	8
Fjárfestingar á árunum 2002 og 2003	9
Lánareglur	10
Verðbréfaeign í árslok 2002 og 2003	11
Fjárfestingastefna	12
Ávöxtun	13
Tryggingafræðileg úttekt – Skuldbindingar	14
Ársreikningur	15

Forsíðumynd er tekin í Hvalfjarðarstrandarhreppi

Umsjón og hönnun: Sigurbjörg Björnsdóttir

Forsíðumynd: Páll Reynir Pálsson

Myndvinnsla forsíðu: Helgi Páll Þórisson

Prentun og ljósritun: Prentsmiðjan Oddi hf.

Letur: Times New Roman

Ávarp formanns

Inngangur

Lífeyrissjóður bænda var stofnaður með lögum nr. 101/1970 og tók til starfa 1. janúar 1971. Núgildandi lög sjóðsins eru nr. 12/1999. Með þeim voru lög sjóðsins aðlöguð lögum um skyldutryggingu lífeyrisréttinda og starfsemi lífeyrissjóða sem tóku gildi 1. júlí 1998. Samkvæmt þeim voru sjóðnum í fyrsta sinn settar samþykktir og tóku þær gildi á sama tíma og nýju lög. Nokkrar breytingar hafa verið gerðar á lögum og samþykktum síðan þá.

Iðgjöld og innheimta

Iðgjöld bænda eru nú 4% af launum eins og almennt er hjá launamönnum. Iðgjaldsstofn er reiknuð laun í landbúnaði eða greidd laun þar sem búrekstrarformi er þannig háttað. Bændur lúta lögboðnu eftirliti ríkisskattstjóra með greiðslum landsmanna í lífeyrissjóði. Lífeyrissjóði bænda ber að innheimta vangoldin iðgjöld samkvæmt upplýsingum frá ríkisskattstjóra.

Lífeyrissjóður bænda innheimtir iðgjöld yfirstandandi árs af bændum sem reikna sér laun í landbúnaði og miðast innheimtan við reiknuð laun þeirra í staðgreiðslu samkvæmt upplýsingum frá ríkisskattstjóra og með þeim breytingum sem verða á árinu. Innheimta iðgjaldanna getur þó aldrei hafist fyrr en eitthvað er liðið á árið. Annars vegar er iðgjöldum bænda sem reikna sér laun haldið eftir af beingreiðslum og hófst sú innheimta um mánaðamót apríl/maí 2003 og lauk í febrúar 2004 hjá sauðfjårbændum. Hins vegar innheimtir lífeyrissjóðurinn iðgjöld annarra bænda með mánaðarlegum greiðsluseðlum og sér KB-banki um innheimtuna. Innheimta með greiðsluseðlum hófst ekki fyrr en 10. maí. Mikilvægt er fyrir bændur að gæta þess að reiknuð laun í staðgreiðslu séu ávallt rétt skráð og rétt merkt hjá skattfyrvöldum til þess að innheimta verði sem réttust. Brynt er og fyrir bændur að greiða iðgjöld sín reglulega til þess að tryggja réttindi sín og komast hjá óþarfa innheimtukostnaði. Ennfremur geta ógreidd iðgjöld valdið tvöfaldri innheimtu í kjölfar eftirlits ríkisskattstjóra. Þeir bændur sem reikna sér ekki laun, heldur þiggja laun frá einkahlutafélagi eða öðrum lögaðila, greiða iðgjöld sín beint til sjóðsins og launagreiðendur skila iðgjöldum mánaðarlega til sjóðsins.

Fjárvarsla og ávöxtun

Hinn 1. mars 1996 tók gildi samstarfssamningur við Verðbréfamarkað Íslandsbanka og Kaupþing um fjárvörslu sjóðsins og var eignasafni lífeyrissjóðsins skipt til helminga milli fyrirtækjanna. Þann 11. desember 2001 var samið við þrjú verðbréfafyrirtæki, Íslandsbanka, Kaupþing og Landsbanka. Þann 29. október 2002 var svo undirritaður samningur við Búnaðarbanka Íslands (nú KB-banki) um fjárvörslu á þeim hluta eigna sjóðsins sem var í vörslu Kaupþings. Íslandsbanki sér nú um ávöxtun helmings eigna sjóðsins en KB-banki og Landsbankinn sjá um ávöxtun á tæplega fjórðungi eignanna hvort fyrirtæki. Á árunum 1996 – 1999 var raunávöxtun mjög góð eða um 9%, ávöxtun á árunum 2000 – 2002 var hins vegar neikvæð, eins og hjá mörgum öðrum lífeyrissjóðum. Á árinu 2003 brá til betri vegar hjá lífeyrissjóðnum og var meðalraunávöxtunin á söfnunum hjá fjárvörsluaðilunum 11,2%.

Lokaorð

Af óviðráðanlegur orsökum var ekki gefin út sérstök ársskýrsla fyrir árið 2002, en ársreikningur var sendur út til allra sem fengið hafa ársskýrslur sjóðsins. Þessi ársskýrsla tekur því mið af báðum árunum eftir því sem ástæða þykir til.

Að lokum þakka ég öllum sem starfað hafa fyrir Lífeyrissjóð bænda á starfsárunum 2002 og 2003. Sérstakar þakkir flyt ég þeim þremur stjórnarmönnum sjóðsins, sem létu af stjórnarstörfum í árslok 2002, fyrir langt og farsælt samstarf. Jafnframt þakka ég núverandi stjórnarmönnum, starfsfólki sjóðsins, endurskoðendum, tryggingafræðingi og fulltrúum verðbréfafyrirtækjanna fyrir ánægjulegt samstarf.

Sjóðfélögum og lífeyrisþegum sjóðsins óska ég velfarnaðar í framtíðinni.

Guðríður Þorsteinsdóttir
formaður stjórnar

Stjórn og starfslið

Stjórn

Í stjórn Lífeyrissjóðs bænda sitja 5 menn og er hún skipuð af fjármálaráðherra til fjögurra ára í senn. Núverandi stjórn var skipuð með bréfi fjármálaráðherra, dagsettu 17. desember 2002, og hefur frá 1. janúar 2003 verið skipuð eftirtöldum:

Aðalmenn:

<i>Tilnefndir af:</i>	<i>Hæstarétti:</i>	Guðríður Þorsteinsdóttir, formaður,
	<i>Landbúnaðarráðherra:</i>	Loftur Þorsteinsson
	<i>Bændasamtökum Íslands:</i>	Guðmundur Grétar Guðmundsson
	“ “	Örn Bergsson
<i>Án tilnefningar:</i>		Ólafur Páll Gunnarsson

Varamenn:

<i>Tilnefndir í sömu röð:</i>	Gunnar Sæmundsson
	Páll Lýðsson
	Sigríður Bragadóttir
	Hörður Harðarson
	Ingvi Már Pálsson

Á árinu 2002 voru haldnir tólf stjórnarfundir, sá fyrsti 29. janúar. Fyrsti stjórnarfundur ársins 2003 var haldinn 28. janúar og alls voru haldnir níu fundir á árinu. Stjórnarfundir eru að jafnaði níu á ári og haldnir einu sinni í mánuði nema í júlí, ágúst og desember. Af þeim eru fjórir fundir þar sem fulltrúar verðbréfafyrirtækjanna, sem sjá um ávöxtun fjármuna sjóðsins, leggja fram yfirlit yfir eignir og ávöxtun í lok síðasta ársfjórðungs, fara yfir hreyfingar sem hafa átt sér stað á tímabilinu og almenna þróun markaða. Vegna endurskoðunar á fjárvörslusamningi og gerð nýs samnings síðari hluta ársins 2002 voru haldnir 3 aukafundir á því ári.

Starfsmenn

Hjá lífeyrissjóðnum störfuðu eftirtaldir starfsmenn á árunum 2002 og 2003:

Sigurbjörg Björnsdóttir	framkvæmdastjóri
Borghildur Jónsdóttir	bókhald, lánamál
Erla Stefánsdóttir	innheimta iðgjalda
Sigrún Þóra Björnsdóttir	lífeyrismál, gjaldkeri

Annað starfslið

Fyrirtækið Deloitte & Touche hf. hefur séð um innri og ytri endurskoðun lífeyrissjóðsins. Heimir Þorsteinsson og Ágúst Kristinsson endurskoðendur önnuðust innri endurskoðun og endurskoðendurnir Björg Sigurðardóttir og Gísli Guðmundsson sáu um ytri endurskoðun.

Á árinu 2002 og fram á árið 2003 var í gildi samningur lífeyrissjóðsins um örorkumöt við Tryggingastofnun ríkisins og mátu tryggingalæknar hennar örorku fyrir sjóðinn. Stofnunin sagði samningnum upp á árinu 2003 og gerðist þá Lífeyrissjóður bænda aðili að samningi um örorkumöt sem Landssamtök lífeyrissjóða gerði við hóp lækna en í forsvari fyrir hópnum er Júlíus Valsson.

Fulltrúar fjárvörsluáðilanna eru nú: Hjá Íslandsbanka Daníel Arason og Helga Indriðadóttir; hjá Landsbankanum Friðrik Nikulásson og Ólafía Harðardóttir og hjá KB-banka eru Bjarni Karl Guðlaugsson og Brynja Hjálmtýsdóttir.

Lánasjóður landbúnaðarins annast afgreiðslu og innheimtu sjóðfélagalána lífeyrissjóðsins. Afgreiðsla lánsútsókna fer fram í samvinnu við framkvæmdastjóra lífeyrissjóðsins.

Tryggingafræðingur lífeyrissjóðsins er Steinunn Guðjónsdóttir tryggingastærðfræðingur.

Ársfundir 2002 og 2003

Ársfundir Lífeyrissjóðs bænda voru haldnir 11. júní 2002 og 10. júní 2003 í Bændahöllinni. Samkvæmt samþykktum sjóðsins skal ársfundur haldinn í júnímánuði ár hvert og skal taka fyrir eftirfarandi mál:

1. Skýrslu stjórnar
2. Kynningu ársreiknings
3. Tryggingafræðilega úttekt
4. Fjárfestingastefnu
5. Tillögur um br. á samþykktum
6. Önnur mál

Skýrsla stjórnar

Guðríður Þorsteinsdóttir, formaður stjórnar, flutti skýrslu stjórnar. Hún stiklaði á stóru um sögu sjóðsins og helstu þætti starfseminnar á liðnum árum. Hún greindi frá því 2002 að stjórnin hefði til skoðunar erindi frá Bændasamtökum Íslands ásamt ályktun frá Búnaðarþingi um að beita sér fyrir endurskoðun þess ákvæðis laga sjóðsins að skipta skuli iðgjöldum jafnt á milli hjóna. Ráðist var í að óska eftir breytingu á lögum um sjóðinn og tók lagabreytingin gildi í ársbyrjun 2003. Þá kom fram að innheimta iðgjalda væri ekki í nægilega góðum farvegi þar sem upplýsingar frá ríkisskattstjóra berast seint. Hún fór nokkrum orðum um innheimtu iðgjalda með greiðsluseðlum sem hófst í júní 2001 en greiðsluskil voru langt frá því nægilega góð á því ári en bötnuðu á árinu 2002. Þá ræddi formaður um fjárvörslu og ávöxtun. Seint á árinu 2001 hefðu verið gerðir þrjú fjárvörslusamningar við Íslandsbanka, Landsbanka og Kaupþing. Samningnum við Kaupþing hefði verið sagt upp á árinu 2002 og gerður nýr samningur við Búnaðarbankann. Raunávöxtun hefði því miður verið neikvæð bæði árin og tryggingafræðileg staða einnig. Þá greindi hún frá þeim aðgerðum varðandi skerðingu lífeyris sem stjórnin var nauðbeygð til að ráðast í miðað við stöðuna í árslok 2002.

Ársreikningur

Á fundinum 2002 gerði Sigurbjörg Björnsdóttir, framkvæmdastjóri sjóðsins, grein fyrir helstu stærðum og kennitölum og skýrði ársreikning sjóðsins fyrir árið 2001. Borghildur Jónsdóttir, bókari sjóðsins, fór yfir ársreikning fyrir árið 2002. Þá var einnig farið yfir lánareglur og lánveitingar.

Tryggingafræðileg úttekt

Farið var yfir niðurstöður tryggingafræðilegra úttekta. Halli sjóðsins gagnvart heildarskuldbindingum 2001 nam 880 mkr., eða 4,9% af skuldbindingum og 2002 nam hallinn 2.223 mkr., eða 11,9%. Eignir umfram áfallnar skuldbindingar námu 267 mkr., eða 2,1% af skuldbindingum 2001 en árið 2002 nam halli vegna áfallinna skuldbindinga 1.103 mkr., eða 8,1%. Tryggingafræðileg staða sjóðsins er nokkuð lakari 2001 en í árslok 2000 og enn lakari 2002 vegna neikvæðrar ávöxtunar bæði árin.

Fjárfestingastefna og ávöxtun eigna

Fulltrúar Íslandsbanka og Kaupþings þeir Friðrik Magnússon og Sigurður Kr. Egilsson kynntu fjárfestingastefnu sjóðsins og fóru yfir samsetningu eigna og þróun og horfur á mörkuðum á fundinum 2002. Þeir Friðrik Magnússon og Styrmir Bragason frá Landsbankanum gerðu þessum málum skil á ársfundi 2003. Fjárfestingastefnu sjóðsins hefur ekki verið breytt að ráði frá 2001 og stefnt að því að skuldabréfaeign nemi 65%, innlend hlutabréfaeign 10% og erlend hlutabréfaeign 25% af eignum.

Breytingar á lögum og samþykktum fyrir lífeyrissjóðinn

Á fundinum 2002 var gerð frekari grein fyrir tillögu að lagabreytingu varðandi skiptingu iðgjalda og breytingu á skylduaðild. Þá var á fundinum 2003 gerð grein fyrir breytingum á samþykktum sjóðsins en þær felast í lækkun lífeyrishlutfalls og styttingu makalífeyrisgreiðslna úr 36 mánuðum í 24 mánuði.

Önnur mál

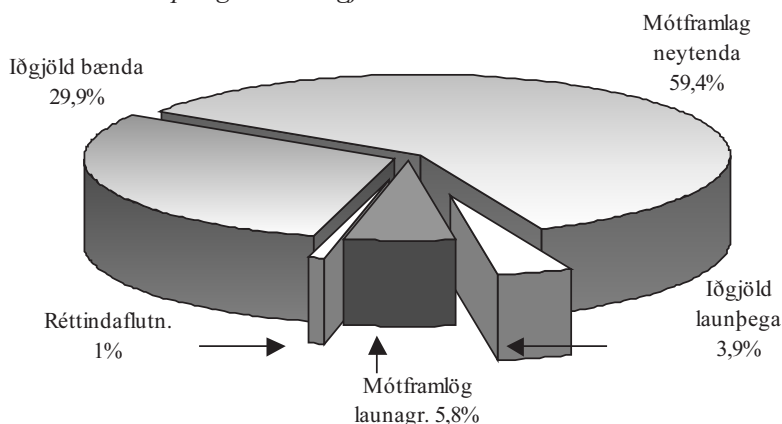
Sigurgeir Þorgeirsson, framkvæmdastjóri Bændasamtakanna, kvaddi sér hljóðs á báðum fundunum og þakkaði stjórn og starfsmönnum gott samstarf. Þá þakkaði hann sérstaklega fyrir góðar undirtektir við erindi Bændasamtakanna á árinu 2002. Hann kvað stöðu sjóðsins í raun ekki koma á óvart miðað við aðra sjóði. Hann sagði það mikinn vanda bænda hve lífeyrisgreiðslur væru lágar, sem ætti rætur að rekja til lágra iðgjaldagreiðslna í sjóðinn gegnum árin. Því miður væri það viðvarandi ástand og rótin væri lágur tekjur bænda og brýna þyrfti fyrir þeim að tryggja sér sparnað með séreignarsparnaði.

Sturlaugur Eyjólfsson fyrrverandi bóndi kvaddi sér hljóðs á fundinum 2002 og lýsti miklum vonbrigðum með ávöxtun sjóðsins síðustu tvö ár, sérstaklega hjá Kaupþingi. Hann kvaðst vonast eftir betri ávöxtun í framtíðinni.

Iðgjöld

Heildariðgjaldatekjur lífeyrissjóðsins á árinu 2002 námu 369,2 millj. króna, þar af námu iðgjöld sjóðfélaga 136,3 millj. króna, mótframlög 228,9 millj. króna og réttindaflutningar nettó 4 millj. króna. Á árinu 2003 námu heildariðgjaldatekjur 373,2 millj. króna, þar af iðgjöld sjóðfélaga 126,1 millj. króna, mótframlög 243,6 millj. króna og réttindaflutningar 3,5 millj. króna. Lækkun milli áranna skýrist af endurgreiðslum vegan eftirlits RSK 2001 og 2002 en þær eru framkvæmdar á reikningsárinu 2003.

Skipting heildariðgjaldatekna á árinu 2003

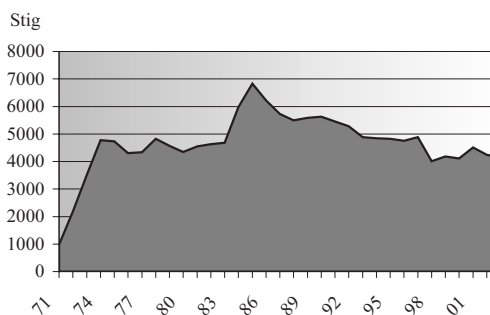


Iðgjöld sjóðfélaga eru 4% af launum. Hjá böndum miðast iðgjöld við reiknað endurgjald í landbúnaði eða greidd laun þar sem búrekstrarformi er þannig háttáð, sbr. 1. og 2. mgr. 3. gr. laga nr. 12/1999.

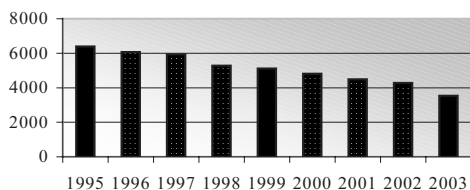
Bókfærð iðgjöld bænda fyrir tekjuárið 2002 námu 118,2 millj. króna og launþega 12,1 millj. króna. Iðgjöld þessi samsvara 4.335 réttindastigum. Bókuð iðgjöld bænda 2003 námu 114,4 millj. króna og launþega 12,4 millj. króna. Bókuð réttindi á árinu nema 4.142 stigum.

Á hverju ári berast sjóðnum iðgjöld fyrir eldri ár. Myndin hér til hliðar sýnir sveiflur í réttindaávinnslu sjóðfélaga frá stofnun sjóðsins. Hæst eru réttindi ársins 1984 þegar makar bænda urðu sjóðfélagar og grundvelli stigaútreiknings var breytt. Réttindaávinnslan var enn aukin árið 2000 og er nú sambærileg við aðra almenna lífeyrissjóði.

Bókuð réttindi frá 1971 til 2003



Fjöldi greiðandi sjóðfélaga



Greiðandi sjóðfélagar voru 4.283 á árinu 2002 og 3.530 á árinu 2003 samanborið við 4.492 á árinu 2001. Fækkunin er að sjálfsögðu í fullu samræmi við þá fækkun bænda sem átt hefur sér stað undanfarin ár. Afnáam skiptingar iðgjalda leiðir til fækkunar á árinu 2003. Myndin hér til hliðar sýnir fjölda virkra sjóðfélaga á hverju ári.

Iðgjaldagreiðendur

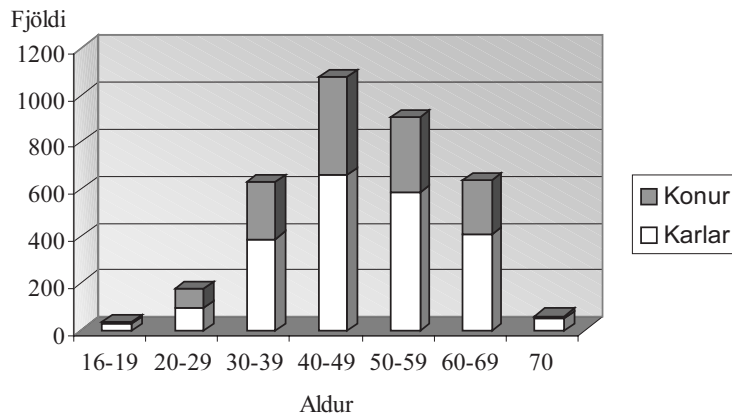
Bændur sem reikna sér laun greiða iðgjöld sín sjálfir. Annars vegar er þeim haldið eftir af beingreiðslum en hins vegar innheimtir sjóðurinn iðgjöld með greiðsluseðlum. Félagsbú og einkahlutafélag, þar sem bændur greiða sér laun, greiða iðgjöld rekstraraðila sinna mánaðarlega beint til sjóðsins. Launþegar í landbúnaði greiða iðgjöld til Lífeyrissjóðs bænda og skila launagreiðendur iðgjaldinu ásamt eigin mótfamlagi til sjóðsins mánaðarlega. Bændur sem stunda atvinnu utan bús greiða einnig iðgjöld af þeim atvinnutekjum til sjóðsins ef þeir kjósa svo.

Aldursdreifing

Aldursdreifing greiðandi sjóðfélaga Lífeyrissjóðs bænda er óhagstæðari en í flestum öðrum lífeyrissjóðum, meðalaldur greiðenda er hærri og hækkar með hverju ári. Á árinu 2002 voru 27% greiðenda undir 40 ára aldri og greiddu 11% iðgjaldanna og 55% greiðandi sjóðfélaga voru á aldrinum 40 - 59 ára og greiddu þeir 66% iðgjaldanna. Greiðandi sjóðfélagar komnir yfir sextugt voru 18% og greiddu 23% af heildariðgjöldum. Á árinu 2003 voru 24% greiðenda undir 40 ára aldri og greiddu 10% iðgjaldanna og 40 - 59 ára greiðendur voru 56% og greiddu 67% iðgjaldanna. Greiðendur 60 - 70 ára voru 20% og greiddu 23% iðgjaldanna. Konur voru 44% greiðandi sjóðfélaga á árinu 2002 en þá var iðgjöldum skipt á milli hjóna og sambýlisfólks skv. lögum. Á árinu 2003, þegar hætt var að skipta iðgjöldum, voru konur 37% greiðandi sjóðfélaga og fækkun þeirra helst í hendur við heildarfækkun greiðenda.

Astæða þessarar aldersdreifingar er lítil nýliðun í bændastétt. Yngstu sjóðfélagarnir eru flestir launþegar í landbúnaði og tiltölulega fáir af þeim væntanlegir bændur. Aldursdreifingin hefur áhrif á niðurstöður tryggingafræðilegs uppgjörs sjóðsins að því leyti að skuldbindingar hans eru hærri eftir því sem greiðendur eru eldri. Tiltölulega skammur tími gefst þá til ávöxtunar þeirra iðgjalda sem gefa ellilífeyrisrétt eftir fá ár.

Aldursdreifing greiðandi sjóðfélaga 2003 eftir kyni



Iðgjöld í séreignarsjóð

Lífeyrissjóður bænda rekur ekki séreignardeild. Rétt og skylt er samkvæmt lögum að greiða 4% af öllum launum í sameignarlífeyrissjóð og skattaávilnanir eru veittar vegna þess og einnig vegna 4% viðbótariðgjalds í séreignarsjóð. Val á séreignarsjóði er frjálst og óháð þeim lífeyrissjóði er skylduiðgjaldið er greitt til. Stjórn sjóðsins valdi á sínum tíma þann kost að semja um bestu möguleg kjör fyrir bændur sem sérhóp innan starfandi séreignarsjóðs og fyrir valinu varð Lífeyrissjóðurinn Eining, nú Frjálsi lífeyrissjóðurinn. Þeir sjóðfélagar sem vilja nýta sér þennan samning þurfa að semja beint við Frjálsa lífeyrissjóðinn og geta þess að þeir séu sjóðfélagar í Lífeyrissjóði bænda.

Bændastéttin stendur frammi fyrir þeirri staðreynd að réttindaávinnsla bænda er að jafnaði mjög lág, vegna lágra launa þeirra flestra, samanborið við almenna launþega í landinu og mjög brýnt er fyrir bændur að ráða bót á því með einhverjum hætti. Séreignarsparnaður er ein leið til lífeyrissparnaðar.

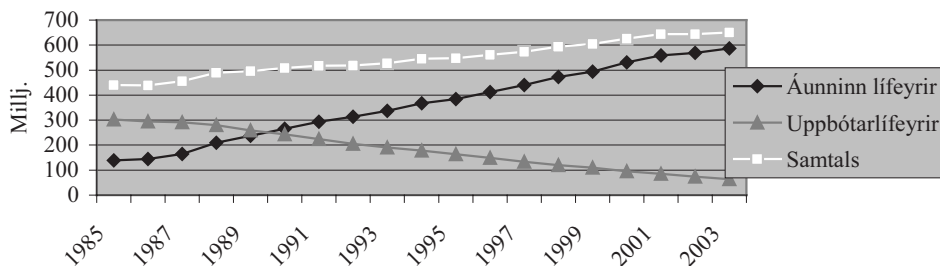
Lífeyrir

Heildarlífeyrisgreiðslur á árinu 2002 námu 631,5 millj. króna, sem var um 6,6% hækkun frá fyrra ári. Lífeyrir greiddur vegna áunninna réttinda hækkaði um 8,7% og nam 558,8 millj. króna. Lífeyrir vegna bændra fæddra 1914 og fyrr lækkaði um 7,2% og nam 72,7 millj. króna. Heildargreiðslur 2003 námu 650,9 millj. króna og hækkuðu um 3,1% milli ára. Lífeyrir vegna áunninna réttinda 2003 nam 587 millj. króna og hækkaði um 4,8%. Lífeyrir vegna aldraðra bændra nam 64 millj. króna og lækkaði um 12%.

Samkvæmt lagaákvæðum um verðtryggingu lífeyris voru lífeyrisgreiðslur hækkaðar um 3,25% 1. janúar og 1,5% 1. júlí 2002 og um 1,49% 1. janúar og 1,3% 1. júlí 2003. Þann 1. janúar 2004 hækkar lífeyrir um 1,41%.

Á eftirfarandi mynd sést glöggst hvernig lífeyrir vegna áunninna réttinda hækkar um leið og uppbótarlífeyrir til bændra fæddra 1914 og fyrr og maka þeirra lækkar.

Lífeyrir 1985 – 2003 á verðlagi ársins 2003

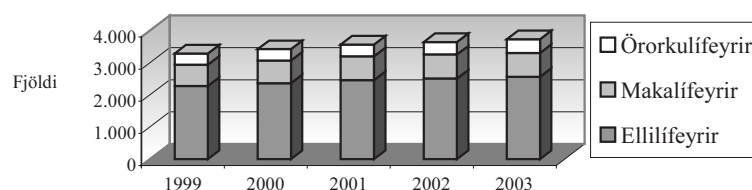


Á árinu 2002 var greiddur lífeyrir til 3.861 einstaklings og 2003 til 3.862 einstaklinga. Taflan sýnir fjölda lífeyrisþega sem njóta áunnins lífeyris í árslok 2002 og 2003; hlutfall hvers flokks af heildarlífeyri ársins; meðalaldur og meðallífeyrisgreiðslur. Sami einstaklingur getur haft tvönn konar lífeyri.

Tegund lífeyris	Ellilífeyrir	Makalífeyrir	Örorkulífeyrir	Barnalífeyrir	Samtals
<u>Fjöldi í des. 2002</u>	2.534	744	389	162	3.829
Hlutfall á árinu	71,14%	9,07%	17,67%	2,12%	100%
Meðalaldur	76 ár	75 ár	57 ár		
Meðallífeyrir á mán.	13.435	5.715	21.510		
<u>Fjöldi í des. 2003</u>	2.609	745	406	156	3.916
Hlutfall á árinu	72,16%	8,59%	17,32%	1,94%	100%
Meðalaldur	76 ár	76 ár	57 ár		
Meðallífeyrir á mán.	13.962	5.711	19.780		

Barnalífeyrir greiðist vegna örorku eða andláts foreldris og er ýmist greiddur til foreldra eða barnanna sjálfra. Fullur barnalífeyrir vegna örorku nam 6.958 krónum á mánuði 2002 og 7.098 krónum 2003. Vegna andláts nam mánaðarlegur barnalífeyrir 9.488 krónum árið 2002 og 9.679 krónum 2003.

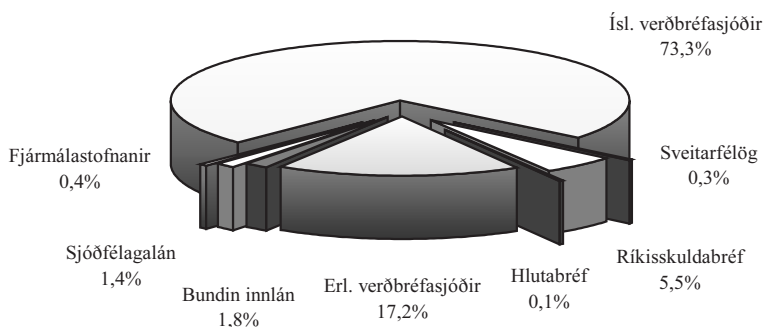
Meðaltalsfjöldi lífeyrisþega 1999-2003 (áunninn réttindi)



Fjárfestingar á árunum 2002 og 2003

	2003	%	2002	%
Sjóðfélagalán	95.771.800	1,4	123.280.000	1,5
Ríkisskuldabréf	369.853.106	5,5	197.824.000	2,3
Lánasjóður landbúnaðarins	0	0,0	685.710.300	8,1
Fjármálastofnanir	30.294.420	0,4	0	0,0
Sveitarfélög	20.040.000	0,3	0	0,0
Erlendir verðbréfasjóðir	1.166.584.110	17,2	4.151.024.304	49,2
Íslenskir verðbréfasjóðir	4.975.621.646	73,3	2.955.868.513	35,0
Íslensk hlutabréf	7.586.000	0,1	77.772.687	0,9
Erlend hlutabréf	1.990.210	0,0	246.819.443	2,9
Hækkun á bundnum innlánum	122.728.426	1,8	0	0,0
Fjárfestingar samtals	6.790.469.718	100,0	8.438.299.247	100,0

Skipting verðbréfaákaupa á árinu 2003

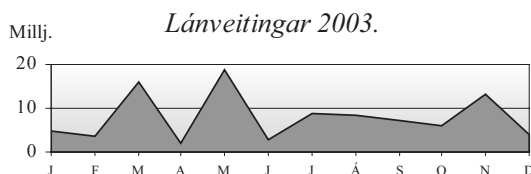


Sjóðfélagalán

Samkvæmt samningi sem tók gildi 1. janúar 1997 annast Lánasjóður landbúnaðarins afgreiðslu og innheimtu sjóðfélagalánanna í samstarfi við starfsfólk lífeyrissjóðsins.

Á árinu 2002 voru veitt 78 lán til sjóðfélaga samtals að fjárhæð 123,3 millj. króna. Á árinu 2003 voru veitt 56 lán að fjárhæð 95,8 millj. króna.

Myndin sýnir afgreiðslu lánanna (miðað við upphæðir) eftir mánuðum ársins.



Lánareglur

- Lánsupphæðir: Stigaeign a.m.k. **3 stig 1.500.000 kr.**
“ **16 “ 2.000.000 kr.**
Tekið er tillit til stigaeignar í öðrum sjóðum (SAL-stig), enda hafi lánsréttur ekki verið nýttur í viðkomandi sjóði.
- Lánstími er allt að **25 ár**.
- Gjalddagar eru **fjórum sinnum á ári**.
- Lánið er bundið **vísitölu neysluverðs**.
- Vextir miðast við 1,5 prósentustig umfram meðalávöxtun í viðskiptakerfi Kauphallarinnar á nýjasta flokki húsbrefa til 25 ára. Vextir taka breytingum 15. hvers mánaðar miðað við meðalávöxtun í síðasta almanaksmánuði samkvæmt skrá Kauphallarinnar. Þeir skulu þó ekki vera hærrí en hæstu lögleyfðu vextir Seðlabanka Íslands hverju sinni og ekki lægri en 6%. Vextir voru 6,07% í árslok 2003. Vextir eldri lána taka sömu breytingum.

Lántökuskilyrði

- Umsækjandi skal hafa greitt í lífeyrissjóð samfelld undanfarin tvö ár, þar af síðustu sex mánuði í Lífeyrissjóð bænda. Lágmarksiðgjaldagreiðsla bænda á ári skal jafngilda a.m.k. 0,300 stigum til þess að fullnægja þessu skilyrði.
- Lánsréttur fellur niður, þegar 6 mánuðir eru liðnir frá síðustu greiðslu í sjóðinn. Þeir sem hætta greiðslu (búskap) 67 ára eða eldri, eiga þó rétt á láni. Bóndi, sem hættir búskap á aldrinum 60 – 67 ára, skal eiga rétt á láni innan 2ja ára, enda hafi hann ekki farið í annað starf er veiti honum lánsrétt í öðrum lífeyrissjóði. Heimilt er að víkja frá 2ja ára skilyrðinu, ef sérstakar ástæður eru fyrir hendi.
- Fjögur ár skulu vera liðin frá síðustu lánveitingu, framreiknaðar eftirstöðvar fyrra láns dragast frá lánsrétti. Heimilt er að skipta lánsrétti og taka hluta hans síðar.
- Aðeins er lánað gegn fasteignaveði:
 - Jarðeignir:** Ekki hvíli meira á viðkomandi jarðeign á undan veðréttinum, að viðbætti nýrri lánveitingu, en sem nemur 60% af áætluðu söliverði skv. mati tæknisviðs Lánasjóðs landbúnaðarins.
 - Íbúðarhúsnæði í þéttbýli:** Ekki hvíli meira á viðkomandi íbúðarhúsnæði á undan veðréttinum, að viðbætti nýrri lánveitingu, en sem nemur 50% af áætluðu söliverði skv. mati tæknisviðs Lánasjóðs landbúnaðarins.
 - Sérhæft atvinnuhúsnæði:** Ekki hvíli meira á viðkomandi atvinnuhúsnæði á undan veðréttinum, að viðbætti nýrri lánveitingu, en sem nemur 35% af áætluðu söliverði.Verðtryggðar veðskuldir eru reiknaðar upp.
- Heimilt er að óska eftir greiðslumati frá lánastofnun, búnaðarsambandi eða öðrum tilkvöddum aðila. Umsækjanda ber að leggja fram yfirlit yfir skuldastöðu í lánastofnunum auk afrita af skattframtölum, rekstrarreikningum og rekstraráætlunum eftir því sem við á, óski sjóðurinn þess. Komi í ljós að skuldastaða sé með þeim hætti að vafi leiki á greiðsluhæfi umsækjanda getur sjóðurinn lækkað umbeðna lánsfjárhæð eða hafnað lánveitingu.
- Lántakanda ber að greiða lántöku-, þinglýsingar- og stimpilgjöld.

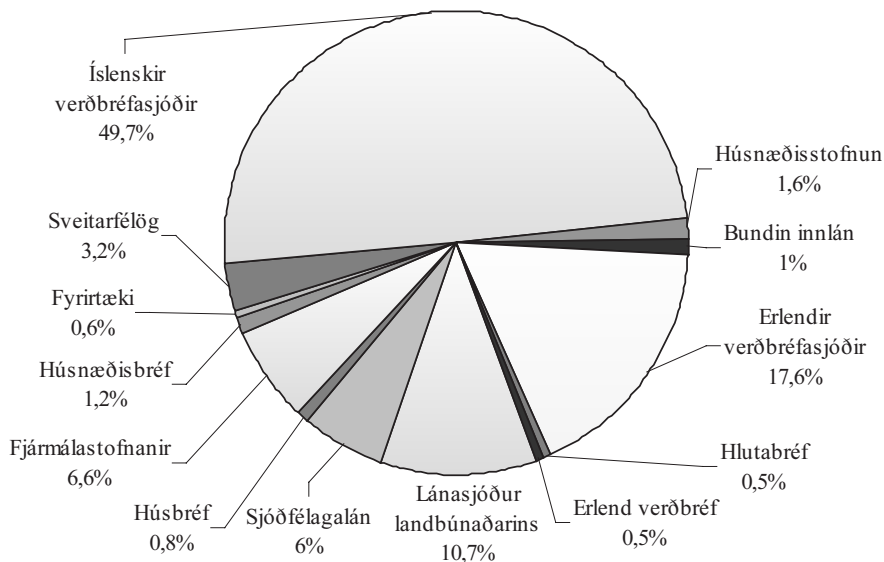
-
- Lánasjóður landbúnaðarins sér um afgangsgreiðslu og innheimtu lánanna.
 - Kaupanda eignar, sem er í veði fyrir sjóðfélagaláni, er heimilt að yfirtaka lánið að fengnu samþykki stjórnar lífeyrissjóðsins, enda skuldbindi kaupandi sig til að yfirtaka ákvæði skuldabréfsins og að hirða vel um hina veðsettu eign, þannig að hún rýrni ekki í verði. Nýting lánsréttar er áfram bundin upphaflegum lántakanda og hefur ekki áhrif á lánsrétt kaupanda.

Verðbréfaeign í árslok 2002 og 2003

	2003	%	2002	%
Sjóðfélagalán	755.072.770	6,0	698.664.314	6,2
Lánasjóður landbúnaðarins	1.352.311.529	10,7	1.502.171.574	13,3
Húsbréf	95.696.741	0,8	362.203.616	3,2
Húsnæðisbréf	145.312.395	1,2	292.316.196	2,6
Fjármálastofnanir	824.839.331	6,6	1.005.709.545	8,9
Fyrirtæki	74.381.846	0,6	157.390.779	1,4
Sveitarfélög	403.639.457	3,2	442.230.704	3,9
Húsnæðisstofnun	204.595.159	1,6	390.319.194	3,5
Erlend verðbréf	64.400.000	0,5	64.400.000	0,6
Erlendir verðbréfasjóðir	2.223.599.133	17,6	1.741.955.152	15,4
Íslenskir verðbréfasjóðir	6.269.405.041	49,7	4.385.061.576	38,9
Hlutabréf	68.051.295	0,5	234.555.463	2,1
Bundin innlán	122.728.426	1,0	0	0,0
Samtals verðbréfaeign	12.604.033.123	100,0	11.276.978.113	100,0

Skráð hlutabréf eru talin til eignar í ársreikningi á markaðsverði, en óskráð hlutabréf á framreiknuðu kaupverði til ársloka 2001 nema fyrir liggja vitneskja um lægra gengi þeirra. Eignir í verðbréfasjóðum nema samtals 8,5 milljörðum króna. Þeir eru gerðir upp á markaðsverði og um 5 milljarðar króna af þeirri eign eru skuldabréf. Eign í stökum skuldabréfum er gerð upp miðað við kaupávöxtun.

Hlutfallsleg skipting verðbréfaeignar 2003



Fjárfestingastefna

Í nóvember 2002 samþykkti stjórn Lífeyrissjóðs bænda eftirfarandi fjárfestingastefnu og er hún óbreytt fyrir árið 2004:

Flokkar verðbréfa	Stefna	Frávik
Bundin innlán	0%	0-15%
Skuldabréf	65%	65-80%
Skuldabréf með ríkisábyrgð	40%	35-55%
Önnur skuldabréf	25%	15-30%
Erlend skuldabréf	0%	0-5%
Hlutabréf	35%	20-35%
Innlend hlutabréf	10%	5-15%
Erlend hlutabréf	25%	15-30%

Erlendar fjárfestingar, þ.e. erlend hlutabréf og skuldabréf, skulu þó aldrei fara yfir 30% af eignum.

Forsendur

Ekki er hægt að segja að forsendur fjárfestingastefnunnar hafi breyst á árinu 2002, þrátt fyrir neikvæða ávöxtun, en þær styrktust á árinu 2003. Stefnan er mótuð til lengri tíma, til allt að 5 ára, og núverandi eignasamsetning er innan vikmarka hennar. Ávöxtun hlutabréfa var neikvæði á árinu 2002 en mjög góð á liðnu ári og styrkir það forsendur stefnunnar verulega. Erlendir markaðir tóku mikla dýfu eftir hryðjuverkin í september 2001 og vegna yfirvofandi stríðs í Írak. Eftir lok Íraksstríðsins vorið 2003 hafa markaðirnir verið á uppleið. Mikil hækkun hefur orðið á innlendum hlutabréfum árið 2003 og þau hafa enn hækkað mikið í janúar 2004. Vart er hægt að búast við áframhaldandi miklum hækkunum á árinu 2004. Innlend skuldabréf gáfu vel af sér á árinu vegna lækkunar ávöxtunarkröfu.

Talið er að fjárfestingastefna með innlendum skuldabréfum 65-80% og hlutabréfum 20-35% feli í sér áhættu sem sé tiltölulega lítil og innan æskilegra marka. Vissulega hafa undanfarin þrjú ár verið óhagstæð og síðasta niðursveiflutímabil verið óvenjulengt og áhrifamikið. Lífeyrissjóðurinn er langtímafjárfestir og ætti því að geta þolað einhverjar sveiflur. Almennt er talið að hlutabréf skili hærri ávöxtun til lengri tíma lítið en skuldabréf. Með tilliti til þess sem hér hefur komið fram hefur stjórn sjóðsins ekki gert róttækar breytingar á fjárfestingastefnu sjóðsins.

Umsjón fjárfestinga

Þrír fjárvörsluaðilar annast umsjón verðbréfasafns sjóðsins og fjárfestingar samkvæmt fjárfestingastefnunni sem stjórn sjóðsins ákveður í samráði við fulltrúa fyrirtækjanna. Innan hvers flokks verðbréfa hafa verðbréfafyrirtækin svigrúm til eignastýringar í samræmi við aðferðir hvers fyrirtækis um sig og í samræmi við mat þeirra á stöðu og horfum á verðbréfamörkuðum.

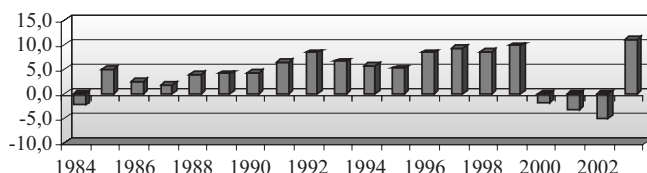
Á árinu 2002 sáu Íslandsbanki, Kaupþing og Landsbankinn um fjárvörslu fyrir sjóðinn en á árinu 2003 tók Búnaðarbankinn við hlut Kaupþings. Frá ársbyrjun 2004 hefur Íslandsbanki til umsjónar ríflega helming verðbréfasafnsins á meðan Landsbankinn og KB-banki hafa tæplega fjórðung hvort.

Ársfjórðungslega leggja fulltrúar fyrirtækjanna fram yfirlit yfir verðbréfaeignina og ávöxtun hvers safns og skiptast á um að gera stjórn sjóðsins grein fyrir fjárfestingum og ávöxtun eigna auk þess sem farið er yfir þróun verðbréfamarkaðanna og framtíðarhorfur.

Ávöxtun

Árið 2003 var besta árið í ávöxtun Lífeyrissjóðs bænda. Nafnávöxtun var 13,5%, raunávöxtun 10,7% og hrein raunávöxtun 10,5%. Verðbólga á árinu var 2,7%. Nafnávöxtun á árinu 2002 var neikvæð um 3,2%, verðbólga var 2% á því ári, raunávöxtun neikvæð um 4,9% og hrein raunávöxtun því neikvæð um 5,1% samanborið við 3,1% neikvæða hreina raunávöxtun árið 2001. Meðaltal hreinnar raunávöxtunar síðustu 5 ára nemur í árslok 2003 1,85%, 2002 1,52% en nam 4,44% árið 2001 og 6,81% árið 2000.

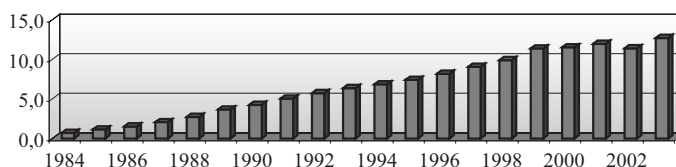
% *Hrein raunávöxtun (raunávöxtun fyrir 1993)*



Að baki eru nú þrjú erfið ár í sögu lífeyrissjóðanna og Lífeyrissjóður bænda fór ekki varhluta af áhrifum þeirra. Þrjú neikvæð ár eru fljót að segja til sín í meðaltalsávöxtun yfir lengri tíma eins og ofangreindar tölur bera með sér og nokkur tími mun liða þar til jafnvægi næst á ný.

Hrein eign nam í árslok 2002 11,4 milljörðum króna og í árslok 2003 12,7 milljörðum króna.

Milljarðar *Hrein eign til greiðslu lífeyris*



Ávöxtun verðbréfasafna og einstakra eignaflokka

Nafnávöxtun verðbréfasafns sjóðsins í vörslu Íslandsbanka nam -3,9% 2002 og 14,1% 2003. Raunávöxtun nam -5,8% 2002 og 11,1% 2003. Nafnávöxtun hjá Landsbanka nam -2,3% 2002 og 14,2% 2003. Raunávöxtun nam -4,2% á árinu 2002 en 11,2% á árinu 2003. Nafnávöxtun Kaupþings nam -5,1% 2002 og raunávöxtun -6,9%. Nafnávöxtun á því safni í höndum KB-banka nam 13,8% og raunávöxtun 10,8% á árinu 2003. Meðalraunávöxtun safnanna varð því neikvæð á árinu 2002 um 5,6% en jákvæð á árinu 2003 um 11%.

Ávöxtunartölur einstakra eignaflokka eru raunávöxtun miðað við meðalstöðu þeirra yfir árið. Eingöngu er um að ræða nálgunaraðferð og ber að skoða hana í því ljósi.

Úttekt á ávöxtun einstakra eignaflokka

	Ávöxtun	
	2003	2002
Innlán í bönkum og sparisjóðum	22%	11%
Ríkisvixlar, ríkisskuldabréf og skuldabréf með ábyrgð ríkissjóðs	6%	7%
Skuldabréf bæjar- og sveitarfélaga	7%	6%
Skuldabréf og vixlar banka, sparisjóða og annarra lánastofnana	8%	7%
Fasteignaveðtryggð skuldabréf (sjóðfélagalán)	5%	8%
Hlutabréf	39%	3%
Önnur verðbréf	8%	7%
Gengisbundin verðbréf	12%	(23)%

Tryggingafræðileg úttekt - Skuldbindingar

Steinunn Guðjónsdóttir tryggingastærðfræðingur gerir tryggingafræðilega úttekt á sjóðnum árlega.

Niðurstöður útreikninga hennar sýna að staða sjóðsins versnaði mikið á árunum 2001 og 2002 en lagaðist töluvert á árinu 2003. Ástæða þessa er að ávöxtun sjóðsins var fyrri árin mun lægri en forsendur tryggingafræðilegrar úttektar gera ráð fyrir.

Eignir sjóðsins eru að hluta núvirtar miðað við sömu ávöxtunarforsendur og skuldbindingar, þ.e. 3,5% ávöxtun umfram hækkun vísitölu neysluverðs. Hlutabréf eru metin á markaðsvirði í lok hvers árs.

Ljóst er að aldersdreifing greiðandi sjóðfélaga hefur mikil áhrif á tryggingafræðilega stöðu lífeyrissjóðsins. Þau iðgjöld sem sjóðfélagar greiða seinni hluta starfsævinnar eiga ekki eftir að skila sjóðnum eins mikilli ávöxtun og þau iðgjöld sem greidd eru fyrri hluta starfsævinnar. Réttindi eru hins vegar veitt óháð aldri sjóðfélagsins. Hlutfallslega er aldersdreifingin í grófum dráttum sem hér segir í árslok 2003:

Aldur	<i>Karlar</i>		<i>Konur</i>		<i>Samtals</i>	
	Fjöldi	% Stig	Fjöldi	% Stig	Fjöldi	% Stig
16-39	23	9	25	11	24	10
40-59	56	66	56	68	56	67
60-70	21	25	19	21	20	23
Samtals	100	100	100	100	100	100

Niðurstöður úttektar 2002 og 2003

Í milljónum króna	2003			2002		
	<u>Áfallið</u>	<u>Framtíð</u>	<u>Heild</u>	<u>Áfallið</u>	<u>Framtíð</u>	<u>Heild</u>
<u>Eignir:</u>						
Hrein eign	12.697		12.697	11.388		11.388
Núvirðing	1.054		1.054	1.309		1.309
Framtíðariðgjöld		3.820	3.820		3.957	3.957
Lækkun v. fjárf.kostn.	(191)		(191)	(142)		(142)
Samtals	13.560	3.820	17.380	12.555	3.957	16.512
<u>Skuldbindingar:</u>						
Ellilífeyrir	11.231	3.811	15.042	10.866	4.090	14.956
Örorkulífeyrir	1.222	434	1.656	1.194	493	1.687
Makalífeyrir	1.104	159	1.263	1.198	181	1.379
Barnalífeyrir	46	98	144	41	75	116
Rekstrarkostn.	383	233	616	359	238	597
Samtals	13.986	4.735	18.721	13.658	5.077	18.735
Eignir umfr.skuldb.	(426)	(915)	(1.341)	(1.103)	(1.120)	(2.223)
Hlutf. af skuldb.	(3,0%)	(19,3%)	(7,2%)	(8,1)	(22,1)	(11,9)

Þar sem halli sjóðsins var meiri en 10% í árslok 2002 var lífeyrir skertur sem hafði það í för með sér að halli vegna áfallinna skuldbindinga varð 4,7% og vegna heildarskuldbindinga 8,6%.



Ársreikningur 2003

Efnisyfirlit

	Bls.
Áritun endurskoðenda	16
Skýrsla stjórnar	17
Yfirlit um breytingu á hreinni eign til gr. lífeyris	19
Efnahagsreikningur	20
Yfirlit um sjóðstreymi	21
Skýringar	22

Áritun endurskoðenda

Til stjórnar og sjóðfélaga Lífeyrissjóðs bænda.

Við höfum endurskoðað ársreikning Lífeyrissjóðs bænda fyrir árið 2003. Ársreikningurinn hefur að geyma skýrslu stjórnar, yfirlit um breytingu á hreinni eign til greiðslu lífeyris, efnahagsreikning, sjóðstreymi og skýringar. Ársreikningurinn er lagður fram af stjórnendum sjóðsins og á ábyrgð þeirra í samræmi við lög og reglur. Ábyrgð okkar felst í því álitum sem við látum í ljós á ársreikningnum á grundvelli endurskoðunarinnar.

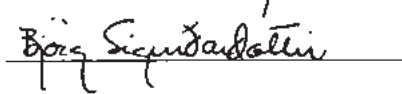
Endurskoðað var í samræmi við góða endurskoðunarvenju á Íslandi. Samkvæmt henni skal skipuleggja og haga endurskoðuninni þannig að nægjanleg víska fái um að ársreikningurinn sé í meginatriðum annmarkalaus. Endurskoðunin felur í sér greiningaraðgerðir, úrtakskannanir og athuganir á gögnum til að sannreyna fjárhæðir og aðrar upplýsingar sem koma fram í ársreikningnum. Endurskoðunin felur einnig í sér athugun á þeim reikningskilaaðferðum og matsreglum sem notaðar eru við gerð ársreikningsins og mat á framsetningu hans í heild. Við teljum að endurskoðunin sé nægjanlega traustur grunnur til að byggja álit okkar á.

Það er álit okkar að ársreikningurinn gefi glögga mynd af afkomu Lífeyrissjóðs bænda á árinu 2003, efnahag hans 31. desember 2003, og breytingu á handbæru fé á árinu 2003, í samræmi við lög, samþykktir lífeyrissjóðsins og góða reikningskilavenju á Íslandi.

Reykjavík, 2. apríl 2004

Deloitte hf.

Björg Sigurðardóttir



endurskoðandi



Gísli Guðmundsson
endurskoðandi

Skýrsla stjórnar

Lög og samþykktir

Sjóðurinn starfar samkvæmt lögum nr. 12/1999 um Lífeyrissjóð bænda og lögum nr. 129/1997 um skyldutryggingu lífeyrisréttinda og starfsemi lífeyrissjóða. Nánari reglur um framkvæmd laganna eru í samþykktum sjóðsins. Breytingar voru gerðar á samþykktunum á árinu og tóku þær gildi 1. júlí 2003. Greiðslutími makalífeyris var styttr úr 36 mánuðum í 24 mánuði og margföldunarstuðull til útreiknings lífeyrishlutfalls var lækkaður um 2,91%.

Fjöldi sjóðfélaga og iðgjaldatekjur

Sjóðfélögum fækkaði töluvert á árinu 2003 vegna lagabreytingar í árslok 2002. Samkvæmt henni er iðgjöldum nú ekki lengur skipt sjálfkrafa jafnt á milli hjóna/sambýlisfólks heldur bókuð óskipt á greiðendur þeirra. Alls greiddu 3.530 sjóðfélagar 126,8 mkr. iðgjöld til Lífeyrissjóðs bænda vegna tekjuársins 2003. Innkomin iðgjöld á reikningsárinu námu hins vegar 126,1 mkr. Miklar endurgreiðslur iðgjalda vegna ofgreiðslna á árunum 2001 og 2002 valda lækkun iðgjaldatekna á reikningsárinu. Mótframlög námu samtals 243,6 mkr. og réttindaflutningar námu nettó 3,5 mkr. Heildariðgjaldatekjur námu því 373,2 mkr., sem er um 1% hækkun frá fyrra ári.

Iðgjöld, iðgjaldsstofn og innheimta

Iðgjöld sjóðfélaga nema 4% af launum. Iðgjaldsstofn bænda er reiknuð laun í landbúnaði eða greidd laun þar sem búrekstrarformi er þannig háttað. Iðgjöldum þeirra bænda sem reikna sér laun og njóta beingreiðslna er haldið eftir af beingreiðslunum mánaðarlega en iðgjöld annarra bænda eru innheimt með greiðsluseðlum. Bændur sem reikna sér ekki laun greiða iðgjöld sín beint til sjóðsins mánaðarlega. Launagreiðendur skila iðgjöldun launþega í landbúnaði mánaðarlega til sjóðsins og ennfremur launagreiðendur þeirra bænda sem eru í annarri atvinnu og kjósa að greiða iðgjöld af henni til sjóðsins.

Mótframlag bænda

Lög um sjóðinn kveða á um að mótframlag á móti iðgjöldum bænda skuli greitt af sjóðfélögum nema samið sé um greiðslu þess úr ríkissjóði í búvörusamningi eða með öðrum sambærilegum hætti. Ríkissjóður hefur greitt mótframlag til sjóðsins vegna sauðfjár- og mjólkurframleiðslu. Mótframlag ríkissjóðs var nægilega hátt til þess að iðgjöld vegna annarra búgreina væru einnig bókuð til fullra réttinda hjá sjóðnum án þess að sérstakt mótframlag bærisk frá bændum. Mótframlag á fjárlögum ársins 2004 er örlítið lægra en þó er ætlað að það verði nægilega hátt og verður mótframlag ekki innheimt á móti iðgjöldum bænda á þessu ári. Þó er vert að hafa í huga að til þess gæti komið í framtíðinni að mótframlag ríkissjóðs yrði ekki nægilega hátt, þannig að innheimta þyrfti mótframlög af þeim bændum sem stunda aðrar búgreinar.

Lífeyrisgreiðslur

Heildarlífeyrisgreiðslur námu 651 mkr. til 3.862 lífeyrisþega, sem er um 3,1% hækkun greiðslna frá árinu 2002. Lífeyrisgreiðslur skiptust þannig á árinu: Lífeyrir greiddur vegna áunninna réttinda í sjóðnum, nam 587 mkr., þar af ellilífeyrir 423,5 mkr., makalífeyrir 50,4 mkr., örorkulífeyrir 101,6 mkr. og barnalífeyrir 11,4 mkr. Lífeyrir greiddur af ríkissjóði, þ.e. lífeyrir til bænda fæddra 1914 og fyrr og maka þeirra nam samtals 64 mkr.

Hrein eign til greiðslu lífeyris, raunávöxtun og staða

Hrein eign til greiðslu lífeyris nam í árslok 2003 12.697 mkr. og hækkaði um 11,5% frá fyrra ári. Nafnávöxtun var 13,5% og hrein raunávöxtun 10,5%. Meðaltal hreinnar raunávöxtunar síðustu 5 ára nemur 1,85% og síðustu 10 ára 4,62%. Endurmetnar eignir eru 3% lægri en áfallnar skuldbindingar og 7,2% lægri en heildarskuldbindingar.

Verðbréfiðskipti

Verðbréfiðskaup sjóðsins á árinu 2003 námu alls 6.678,8 mkr. Auk þess voru 122,7 mkr. lagðar á bundinn innlánsreikning. Verðbréfiðkaupin skiptast þannig: Markaðsverðbréf 431,2 mkr.; hlutdeildir í innlendum verðbréfasjóðum 4.975,6 mkr.; hlutdeildir í erlendum verðbréfasjóðum 1.166,6 mkr. og hlutabréf 9,6 mkr. Lán til sjóðfélaga námu 95,8 mkr. Sala og innlausn verðbréfa nam alls 6.132 mkr. Þar af námu seld og innleyst markaðsverðbréf 1.127,1 mkr., seldar hlutdeildir í innlendum verðbréfasjóðum 4.061,8 mkr., erlendum verðbréfasjóðum 806,4 mkr. og seld hlutabréf og hlutdeildir í hlutabréfasjóðum 136,8 mkr.

Fjárvarsla

Á árinu 2003 sáu þrjú fjárvörsluaðilar um vörslu og ávöxtun eignasafns lífeyrissjóðsins. Hjá Íslandsbanka eru um 49,8% safnsins, hjá Landsbanka 22,4% og hjá KB-banka 21,7%. Um 6,2% eignanna eru í vörslu lífeyrissjóðsins, þar af um 6% í sjóðfélagalánum í vörslu Lánasjóðs landbúnaðarins.

Starfsemi og upplýsingastarf

Hjá sjóðnum störfuðu á árinu að meðaltali 3,93 starfsmenn í fullu starfi. Heildarfjárhæð launa og þóknana nam 18.278.393 kr. Sjóðurinn sendi greiðandi sjóðfélögum yfirlit yfir greidd iðgjöld til sjóðsins í apríl og október. Að lokinni undirskrift ársreiknings er birt auglýsing í Bændablaðinu um helstu niðurstöður reikningsins og tryggingafræðilegar úttektar. Í Handbók bænda eru á hverju ári birtar ítarlegar greinar um sjóðinn auk fjölda ábendinga til sjóðfélaga. Lífeyrissjóður bænda er ásamt sex aðilum í landbúnaði, þar á meðal Bændasamtökum Íslands, þátttakandi í sameiginlegri vefsíðu íslensks landbúnaðar: "www.landbunadur.is". Heimasíða lífeyrissjóðsins er "www.lsb.is". Þar má nálgast allar almennar upplýsingar um sjóðinn auk efnis sem sjóðurinn hefur birt í Bændablaðinu og Handbók bænda. Þar er einnig að finna öll nauðsynleg umsóknareyðublöð svo sem um lán og lífeyri svo og iðgjaldaskilgreinar og möguleiki er á rafrænum skilum til sjóðsins. Almenn netfang sjóðsins er "lsb@lsb.is".

Ársfundur sjóðsins 2003 var haldinn 10. júní 2003. Gert er ráð fyrir að ársfundur sjóðsins 2004 verði haldinn í Bændahöllinni þann 15. júní 2004.

Stjórn og framkvæmdastjóri Lífeyrissjóðs bænda staðfestir ársreikning sjóðsins fyrir árið 2003 með undirritun sinni.

Reykjavík, 2. apríl 2004.

Í stjórn Lífeyrissjóðs bænda



Guðríður Þorsteinsdóttir
Formaður



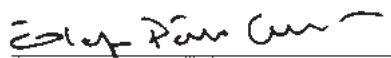
Örn Bergsson



Loftur Þorsteinsson



Guðmundur Grétar Guðmundsson



Ólafur Páll Gunnarsson

Framkvæmdastjóri



Sigurbjörg Björnsdóttir

Yfirlit um breytingu á hreinni eign til greiðslu lífeyris árið 2003

	Skýr.	2003	2002
Iðgjöld			
Iðgjöld sjóðfélaga.....	3	126.083.514	136.348.418
Mótframlög.....	3	243.590.529	228.882.692
Réttindaflutningar og endurgreiðslur.....	4	3.495.992	3.992.869
		373.170.035	369.223.979
Lífeyrir			
Lífeyrir.....	5	650.939.998	631.495.162
Umsjónarnefnd eftirlauna.....	6	(63.965.238)	(72.654.922)
Annar beinn kostnaður vegna örorku.....		463.589	479.532
		587.438.349	559.319.772
Fjárfestingartekjur			
Tekjur af eignarhlutum.....		10.995.719	(11.240.353)
Vaxtatekjur og gengismunur.....	7/20	1.553.508.161	(324.925.335)
Breytingar á niðurfærslu eigna.....	8	0	(2.485.736)
		1.564.503.880	(338.651.424)
Fjárfestingargjöld			
Skrifstofu- og stjórnunarkostnaður.....		9.221.722	8.826.714
Vaxtagjöld.....		298.676	459.047
Önnur fjárfestingargjöld.....		6.963.752	10.539.160
		16.484.150	19.824.921
Rekstrarkostnaður			
Skrifstofu- og stjórnunarkostnaður.....		21.449.049	20.842.421
Annar rekstrarkostnaður.....		3.535.617	2.897.643
		24.984.666	23.740.064
Hækkun (lækkun) á hreinni eign á árinu.....		1.308.766.750	(572.312.202)
Hrein eign frá fyrra ári.....		11.387.963.721	11.960.275.923
Hrein eign í árslok til greiðslu lífeyris.....		12.696.730.471	11.387.963.721

Efnahagsreikningur 31. desember 2003

	Skýr.	<u>31.12.2003</u>	<u>31.12.2002</u>
Eignir			
Fjárfestingar	2/17-18		
Verðbréf með breytilegum tekjum.....	9-13	8.561.055.469	6.361.572.191
Verðbréf með föstum tekjum.....	14	2.463.420.545	3.389.586.133
Veðlán.....	15	755.072.770	698.971.801
Önnur útlán.....	16	701.755.913	826.847.988
Bankainnistæður.....		<u>122.728.426</u>	<u>0</u>
		<u>12.604.033.123</u>	<u>11.276.978.113</u>
Kröfur			
Iðgjaldakröfur.....	19	34.965.924	40.343.602
Aðrar kröfur.....	20	<u>37.284.144</u>	<u>16.849.524</u>
		<u>72.250.068</u>	<u>57.193.126</u>
Aðrar eignir			
Sjóður og veltiinnlán.....		<u>38.889.148</u>	<u>75.240.259</u>
		<u>38.889.148</u>	<u>75.240.259</u>
	Eignir	<u>12.715.172.339</u>	<u>11.409.411.498</u>
Skuldir			
Viðskiptaskuldir			
Ýmsar skuldir.....		<u>8.764.867</u>	<u>11.172.822</u>
		<u>8.764.867</u>	<u>11.172.822</u>
Áfallinn kostnaður og fyrirframinnheimtar tekjur			
Áfallinn kostnaður		<u>9.677.001</u>	<u>10.274.955</u>
		<u>9.677.001</u>	<u>10.274.955</u>
	Skuldir	<u>18.441.868</u>	<u>21.447.777</u>
Hrein eign til greiðslu lífeyris alls	21	<u>12.696.730.471</u>	<u>11.387.963.721</u>

Yfirlit um sjóðstreymi 2003

	<u>2003</u>	<u>2002</u>
Inngreiðslur		
Iðgjöld.....	386.721.282	406.212.611
Fjárfestingartekjur.....	299.471.077	600.955.252
Aðrar tekjur.....	58.887.676	72.654.922
Afborganir verðbréfa.....	581.540.827	697.835.219
Seld verðbréf með breytilegum tekjum.....	5.004.967.152	6.532.483.257
Seld verðbréf með föstum tekjum.....	1.127.064.532	800.257.086
	<u>7.458.652.546</u>	<u>9.110.398.347</u>
Útgreiðslur		
Lífeyrir.....	651.220.053	631.085.733
Fjárfestingargjöld.....	17.874.895	18.464.401
Rekstrarkostnaður án afskrifta.....	24.394.734	24.205.242
	<u>693.489.682</u>	<u>673.755.376</u>
Ráðstöfunarfé til kaupa á verðbréfum og annarri fjárfestingu.....	<u>6.765.162.864</u>	<u>8.436.642.971</u>
Kaup á verðbréfum og önnur fjárfesting		
Kaup á verðbréfum með breytilegum tekjum.....	6.151.781.966	7.431.484.947
Kaup á verðbréfum með föstum tekjum.....	431.231.783	872.490.043
Ný veðlán og útlán.....	95.771.800	123.280.000
Hækkun á bankainnistæðum.....	122.728.426	0
	<u>6.801.513.975</u>	<u>8.427.254.990</u>
Ráðstöfun alls	<u>6.801.513.975</u>	<u>8.427.254.990</u>
Hækkun (lækkun) á sjóði og veltiinnlánnum.....	<u>(36.351.111)</u>	<u>9.387.981</u>
Sjóður og veltiinnlán í ársbyrjun.....	<u>75.240.259</u>	<u>65.852.278</u>
Sjóður og veltiinnlán í lok árs.....	<u>38.889.148</u>	<u>75.240.259</u>

Skýringar

Starfsemi

1. Lífeyrissjóður bænda starfar samkvæmt lögum nr. 12/1999 um Lífeyrissjóð bænda og lögum nr. 129/1997 um skyldutryggingu lífeyrirréttinda og starfsemi lífeyrissjóða. Nánari reglur um framkvæmd laganna eru í samþykktum. Lög um sjóðinn og samþykktir tóku gildi 1. júlí 1999. Starfsemi sjóðsins felst í rekstri samtryggingarsjóðs. Sjóðurinn rekur ekki séreignarsjóð en frá 1. janúar 1999 hefur verið í gildi samningur Lífeyrissjóðs bænda við Kaupþing hf. f.h. Lífeyrissjóðsins Einingar (nú Frjálsi lífeyrissjóðurinn) um sérkjör fyrir þá sjóðfélaga Lífeyrissjóðs bænda sem kjósa að leggja séreignarsparnað sinn í þann sjóð.

Lífeyrissjóðurinn veitir viðtöku iðgjaldi til greiðslu lífeyris vegna elli til æviloka, örorku eða andláts skv. nánari ákvæðum laganna.

Bændur:

Bændur eiga skylduáðild að lífeyrissjóðnum samkvæmt 1. mgr. 2. gr. laga um sjóðinn og skulu allir bændur og makar þeirra er starfa að búrekstri vera sjóðfélagar. Ef makinn er ekki aðili að búrekstrinum og á ekki sjálfsagða fulla aðild að öðrum lífeyrissjóði er heimilt að veita honum aðild að sjóðnum. Bóndi í þessu sambandi er sá sem stundar búrekstur á lögbylí þar sem hann á lögheimili og búrekstur fellur undir atvinnugreinanúmer 01 og 02 í atvinnugreinaflokkun Hagstofu Íslands, sbr. ÍSAT 95 (Undanþegnir eru undirflokkar 01.4, 01.5 og 02.02.). Samkvæmt 3. mgr. sömu gr. er heimilt að veita þeim sem stunda búrekstur utan lögbylí og þeim sem ekki eiga lögheimili á bújörðum sínum aðild að sjóðnum enda hafi hlutaðeigandi meiri hluta tekna sinna af búrekstri. Sjóðfélögum ber að greiða 4% af heildarlaunum sínum (reiknuðum eða greiddum) til sjóðsins samkvæmt 1. og 2. mgr. 3. gr. og skal á móti iðgjaldi sjóðfélaga greitt mótframlag sem skal vera 50% herra en iðgjald. Mótframlag skal greitt af sjóðfélaga (bónda) sé ekki samið um greiðslu þess úr ríkissjóði í búvörusamningi eða með öðrum sambærilegum hætti.

Launþegar:

Launþegar er starfa við landbúnað skulu vera sjóðfélagar samkvæmt 2. mgr. 2. gr. enda eigi þeir ekki sjálfsagða aðild að öðrum lífeyrissjóði. Hafi sjóðfélagi (bóndi) atvinnutekjur af öðru en búrekstri og þessi störf veita ekki sjálfsagða aðild að öðrum lífeyrissjóði er honum heimilt að greiða iðgjöld af slíkum tekjum til sjóðsins samkvæmt 1. mgr. 4. gr. laganna. Iðgjöld skulu vera 10% af tekjum, þ.e. 4% iðgjald sjóðfélaga og 6% mótframlag vinnuveitanda. Samkvæmt 2. mgr. sömu gr. ber launþegum að greiða 4% af heildarlaunum sínum til sjóðsins og vinnuveitandi 6% framlag á móti eða samtals 10%.

Lífeyrirréttindi:

Með iðgjaldagreiðslum til öflunar lífeyrirréttinda ávinnur sjóðfélagi sér og maka sínum og börnum eftir því sem við á rétt til ellilífeyris, örorkulífeyris, maka- og barnalífeyris. Réttur til töku ellilífeyris hefst þegar sjóðfélagi er orðinn 67 ára. Sjóðfélagi á rétt á örorkulífeyri og barnalífeyri, ef við á, ef hann verður fyrir orkutapi sem metið er 50% eða meira að uppfylltum ákveðnum skilyrðum. Andist sjóðfélagi eiga eftirlifandi maki og börn, yngri en 18 ára, rétt á lífeyri úr sjóðnum skv. nánari reglum. Í samþykktum sjóðsins er kveðið nánar á um ávinnslu réttinda og er hún óháð aldri. Lífeyrissjóðurinn ábyrgist lífeyrisskuldbindingar sínar með eignum sínum. Tryggingafræðileg úttekt á stöðu sjóðsins getur haft áhrif á lífeyrirréttindi sjóðfélaga því sjóðnum er skylt að auka eða skerða lífeyrirréttindi sjóðfélaga fari munur milli eigna og lífeyrisskuldbindinga sjóðsins fram yfir tiltekin mörk.

Reikningsskilaaðferðir

2. Ársreikningurinn er í samræmi við lög um skyldutryggingu lífeyrisréttinda og starfsemi lífeyrissjóða, reglur um ársreikninga lífeyrissjóða og góða reikningsskilavenju. Við gerð ársreikningsins er í öllum meginatriðum fylgt sömu reikningsskilaaðferðum og á fyrra ári.

Eignir

Verðbréfaeign sjóðsins skiptist í verðbréf með breytilegum tekjum, verðbréf með föstum tekjum, veðlán og aðrar fjárfestingar. Skilgreiningar á framangreindri flokkun ásamt matsaðferðum sem beitt er við hvern lið fjárfestinga eru eftirfarandi:

Verðbréf með breytilegum tekjum:

Framseljanleg verðbréf svo sem hlutabréf, hlutdeildarskírteini og önnur slík verðbréf með breytilegum tekjum eða verðbréf sem háð eru afkomu útgefanda. Þau verðbréf með breytilegum tekjum sem skráð eru á skipulegum verðbréfamarkaði, þar með taldir innlendir og erlendir verðbréfasjóðir, eru eignfærð á markaðsverði í árslok, en það telst vera verðið á síðasta skráningardegi ársins. Óskráð bréf eru metin á framreiknuðu kaupverði til ársloka 2001 eða markaðsverði, liggi það fyrir á einstökum bréfum.

Verðbréf með föstum tekjum:

Framseljanleg skuldabréf og önnur verðbréf með föstum tekjum sem gefin eru út af lánastofnunum, opinberum aðilum eða öðrum félögum. Hér er átt við bréf sem t.d. eru bundin við vísitölu eða gengi gjaldmiðla hvort sem vextir eru fastir eða hafa tiltekna vaxtaviðmiðun. Verðbréf með föstum tekjum eru færð til eignar miðað við ávöxtunarkröfu þeirra á kaupdegi.

Veðlán:

Útlán til sjóðfélaga eru færð til eignar með áföllnum vöxtum miðað við vaxtakjör þeirra.

Önnur útlán:

Í þessum flokki eru eldri lán til Lánasjóðs landbúnaðarins með ábyrgð ríkisins svo og lán til Spalar hf. vegna fjármögnunar Hvalfjarðarganganna. Bréfin eru færð til eignar miðað við ávöxtunarkröfu þeirra á kaupdegi.

Eignir og skuldir sem bundnar eru vísitölu eða gengi erlendra gjaldmiðla eru færðar upp miðað við verðlag eða gengi í árslok.

Aðrar reikningsskilaaðferðir sem snerta einstök efnisatriði ársreikningsins eru tilgreindar í skýringum hér á eftir.

Iðgjöld

3. Iðgjöld sjóðfélaga / mótframlög:

Iðgjöld sjóðfélaga eru 4% af launum og mótframlög vinnuveitenda 6%. Bændur greiða 4% af reiknuðum launum í landbúnaði eða greiddum launum þar sem búrekstrarformi er þannig háttáð. Greiðslu iðgjalds er haldið eftir af beingreiðslum bænda sem þeirra njóta en af öðrum bændum er iðgjald innheimt með greiðsluseðlum mánaðarlega. Nokkrir aðilar, þ.e. rekstraraðilar einkahlutafélaga, greiða iðgjöld sín beint til sjóðsins.

Iðgjöld eru endurgreidd til þeirra sem hafa náð 70 ára aldri, eru ekki sjóðfélagar skv. ákvæðum 1. mgr. 2. gr. laga nr. 12/1999 svo og til dánarbúa og greiðenda undir 16 ára aldri. Leiði eftirlit RSK með iðgjaldgreiðslum í lífeyrissjóði í ljós að bændur hafi ofgreitt iðgjöld til sjóðsins skulu þau endurgreidd, hafi þeir ekki nýtt þau réttindi sem af iðgjöldunum leiddu á neinn hátt né óskað eftir því að halda réttindunum. Ennfremur eru endurgreidd mótframlög launagreiðenda á móti þeim launþegaiðgjöldum sem endurgreidd eru og námu þau samtals 22 þús. kr. Heildarendurgreiðslur iðgjalda á árinu námu um 11.422 þús. kr.

4. Réttindaflutningar og endurgreiðslur:

Réttindaflutningar til sjóðsins námu kr. 6.501.053 en frá sjóðnum kr. 3.005.061.

Lífeyrir

5. Lífeyrir greinist þannig:

	Eftirlaun skv. áunnum réttindum	Eftirlaun skv. III kafla laga um sjóðinn	Samtals 2003	Samtals 2002
Ellilífeyrir	423.540.144	16.103.441	439.643.585	418.220.676
Makalífeyrir	50.425.964	47.861.797	98.287.761	103.037.165
Örorkulífeyrir.....	101.637.326	0	101.637.326	98.362.400
Barnalífeyrir	11.371.326	0	11.371.326	11.874.921
Lífeyrir alls.....	<u>586.974.760</u>	<u>63.965.238</u>	<u>650.939.998</u>	<u>631.495.162</u>

6. Lífeyrisframlag ríkissjóðs:

Samkvæmt 17. gr. laga nr. 12/1999 um Lífeyrissjóð bænda skal ríkissjóður greiða lífeyri þeirra bænda, sem taka lífeyri skv. III. kafla sömu laga.

Fjárfestingartekjur

7. Vaxtatekjur og gengismunur greinast þannig:

	2003	2002
Vaxtatekjur af bankainnistæðum.....	16.081.849	8.884.527
Gengismunur af erlendum gjalddeyriseikningum.....	9.264.122	(5.573.750)
Dráttarvextir af iðgjöldum.....	2.318.383	1.580.517
Vaxtatekjur og gengismunur af verðbréfum.....	<u>1.525.843.807</u>	<u>(329.816.628)</u>
	<u>1.553.508.161</u>	<u>(324.925.334)</u>

8. Afskriftir / niðurfærslur verðbréfa:

Veðlán eru færð niður með hliðsjón af almennri útlánaáættu sem tengist starfseminni. Hér er ekki um endanlega afskrift að ræða, heldur er myndaður mótveikningur til að mæta þeim kröfum sem kunna að tapast. Veðlán voru ekki niðurfærð í árslok 2003. Breyting niðurfærslunnar greinist þannig:

	2003	2002
Niðurfært í ársbyrjun.....	12.593.384	10.107.648
Niðurfært á árinu.....	0	2.485.736
	<u>12.593.384</u>	<u>12.593.384</u>

Fjárfestingar

Verðbréf með breytilegum tekjum

9. Verðbréf með breytilegum tekjum greinast þannig:

Eignarhlutar í innlendum hlutafélögum	24.933.987
Eignarhlutar í erlendum hlutafélögum	43.117.308
Hlutdeildarskírteini í innlendum verðbréfasjóðum	6.269.405.041
Hlutdeildarskírteini í erlendum verðbréfasjóðum	<u>2.223.599.133</u>
	<u>8.561.055.469</u>

10. Eignarhlutar í innlendum félögum greinast þannig:

	Hlutdeild	Nafnverð	Markaðsverð
Skráð félög í Kauphöll Íslands :			
Samherji hf.....	Óveruleg	24.500	220.500
Afl fjárfestingarfélag hf.			<u>7.640.000</u>
			<u>7.860.500</u>
Óskráð innlend hlutabréf:			
Vélaver hf.	9,78%	7.500.000	10.464.993
Einar J. Skúlason hf.	0,25%	979.910	3.429.685
Samskip hf.	0,05%	458.404	3.024.737
Eignarhaldsfélag lífeyrissjóða um verðbréfaþing ehf.	2,57%	128.480	153.185
Önnur félög.....	1,25%	886.667	887
			<u>17.073.487</u>
Eignarhlutar í innlendum félögum alls			<u>24.933.987</u>

11. Eignarhlutar í erlendum félögum greinast þannig:

	Hlutdeild	Markaðsverð
Erlend félög skráð á markaði:		
Uppspretta Icelandic Capital Venture SA.....	Óveruleg	15.000.000
Decode Genetics A	"	<u>363.380</u>
		<u>15.363.380</u>
Óskráð erlend félög:		
Health Holding SA.....	Óveruleg	<u>27.753.928</u>
		<u>27.753.928</u>
Eignarhlutar í erlendum félögum alls		<u>43.117.308</u>
Hlutabréfaeign alls		<u>68.051.295</u>

12. Hlutdeildarskírteini greinast þannig:

Innlendir verðbréfasjóðir:

Sjóðir með hlutabréfum	1.253.743.612
Sjóðir með skuldabréfum	5.015.661.429
	<u>6.269.405.041</u>

Erlendir verðbréfasjóðir:

Sjóðir með hlutabréfum	2.223.599.133
	<u>2.223.599.133</u>

Hlutdeildarskírteini alls	<u>8.493.004.174</u>
---------------------------------	----------------------

13. Hlutdeildarskírteini sundurliðast þannig:

Innlendir verðbréfasjóðir með innlendum hlutabréfum:

Íslandsbanki, Sjóður 6	306.818.989
Íslandsbanki, Sjóður 10	135.107.132
Fjárfestingasjóðurinn ÍS-15.....	48.140.560
Úrvalsvísitölusjóður BÍ/UVBÍ.....	32.662.262
Landsbankinn, Úrvalsbréf	240.176.973
	<u>762.905.916</u>

Innlendir verðbréfasjóðir með hlutabréfum erlendra félaga:

ÍSB Fjármál	47.541.505
ÍSB Heilsuvernd	42.501.488
ÍSB Lífstill	47.712.802
ÍSB Tækni	40.299.806
Landsbanki Global Equity Fund.....	312.782.095
	<u>490.837.696</u>

Innlendir verðbréfasjóðir með hlutabréfum alls.....	<u>1.253.743.612</u>
---	----------------------

Innlendir verðbréfasjóðir með skuldabréfum:

Íslandsbanki, Sjóður 1 - blandaður skuldabréfasjóður	1.175.687.344
Íslandsbanki, Sjóður 5 - íslensk ríkisverðbréf.....	788.285.161
Íslandsbanki, Sjóður 7 - íslensk ríkisverðbréf	970.937.401
Íslandsbanki, Sjóður 9 - blandaður skuldabréfasjóður	1.688.958
Íslandsbanki, Sjóður 11 - blandaður skuldabréfasjóður	304.733.255
KB-banki, Ríkisverðbréfasjóður langur.....	1.232.521.541
Landsbankinn, Markaðsbréf 1.....	765.767
Landsbankinn, Markaðsbréf 2	126.028.203
Landsbankinn, Markaðsbréf 3	122.657.527
Landsbankinn, Markaðsbréf 4.....	203.261.212
Landsbankinn, Peningabréf	7.289.766
Fyrirtækjabréf Landsbankans	81.805.294
	<u>5.015.661.429</u>

Innlendir verðbréfasjóðir alls	<u>6.269.405.041</u>
--------------------------------------	----------------------

Erlendir verðbréfasjóðir með hlutabréfum:

Skráðir sjóðir í EUR:

Gjaldmiðill

International Equity/FF/FINTEQ.....	EUR	45.798.560
Europe Equity Fund/JPMF/EUREF.....	EUR	48.881.403
Europe Dynamic Fund/JPMF/EUREF.....	EUR	49.182.703
BI Invest Global Equity.....	EUR	227.986.079
		<u>371.848.745</u>

Skráðir sjóðir í USD:

Vanguard US500 Stock Inex Fund	USD	381.399.562
Vanguard European Stock Index Fund	USD	123.930.312
Vanguard Global Stock Index Fund	USD	533.110.002
Wellington Global Equity.....	USD	149.006.314
Global Dynamic Fund/JPMF/GLDE.....	USD	47.288.471
Global Equity Fund/JPMF/GLOEF.....	USD	22.822.436
ISB Global Equity	USD	88.438.839
Capital International Fund.....	USD	57.873.491
Fidelity Funds - European Growth Fund	USD	8.000.656
Fidelity Global Focus-A.....	USD	8.053.297
ACM Global Growth Trends Portfolio	USD	100.260.015
ACM International Health Care	USD	23.462.030
ACM European Value Portfolio	USD	19.736.316
ACM American Growth Portfolio	USD	10.924.986
ACM American Value Portfolio	USD	41.024.572
ACM Global Value Portfolio	USD	66.695.753
ACM Greater China Portfolio	USD	8.039.854
Merrill Lynch ST Emg Mkt.....	USD	11.819.525
SPDR Trust Series 1.....	USD	33.297.521
HSBC Pan European	USD	22.032.967
		<u>1.757.216.919</u>

Skráðir sjóðir í ÍSK:

Icelandic Equity Fund/ALBUN/ICE.....	ÍSK	48.003.051
		<u>48.003.051</u>

Vogunarsjóðir:

Artemis Holding ISK Class	USD	17.602.425
		<u>17.602.425</u>

Lokaðir erlendir hlutabréfasjóðir:

Alpha I Venture Capital Fund	EUR	28.927.993
		<u>28.927.993</u>

Erlendir verðbréfasjóðir alls 2.223.599.133

Verðbréfasjóðir samtals 8.493.004.174

Verðbréf með föstum tekjum

14. Verðbréf með föstum tekjum greinast þannig:

	<u>Samtals</u>
Skuldabréf með ríkisábyrgð	
Skuldabréf Húsnæðisstofnunar.....	204.595.159
Húsbréf	95.696.741
Húsnæðisbréf	145.312.395
Lánasjóður landbúnaðarins.....	660.654.129
	<u>1.106.258.424</u>
Skuldabréf sveitarfélaga	403.639.457
Skuldabréf lánastofnana	757.773.353
Skuldabréf fjárfestingarlánasjóða.....	41.400.843
Skuldabréf eignarleigufyrirtækja	25.665.135
Skuldabréf fyrirtækja	64.283.333
Erlend skuldabréf.....	64.400.000
	<u>2.463.420.545</u>

Veðlán

15. Veðlán greinast þannig:

Skuldabréf sjóðfélaga	767.666.154
Niðurfærsla veðskuldabréfa	(12.593.384)
	<u>755.072.770</u>

Önnur útlán

16. Önnur útlán greinast þannig:

Lánasjóður landbúnaðarins - með ábyrgð ríkissjóðs	691.657.400
Spöluur ehf.	10.098.513
	<u>701.755.913</u>

Skipting fjárfestinga eftir gjaldmiðlum

17. Fjárfestingar skiptast þannig eftir gjaldmiðlum:

	Í íslenskum krónum	Í erlendum gjaldmiðlum	Samtals
Verðbréf með breytilegum tekjum	6.342.342.079	2.218.713.390	8.561.055.469
Verðbréf með föstum tekjum	2.463.420.545		2.463.420.545
Veðlán	755.072.770		755.072.770
Önnur útlán	701.755.913		701.755.913
Bankainnistæður.....	122.728.426		122.728.426
	<u>10.385.319.733</u>	<u>2.218.713.390</u>	<u>12.604.033.123</u>
Hlutfallsleg skipting	82,40%	17,60%	100%

Markaðsverð fjárfestinga sjóðsins

18. Markaðsverð fjárfestinga sjóðsins er áætlað kr. 12.662 milljónir eða kr. 57,8 milljónum hærra en bókfært verð þeirra.

Kröfur

19. Kröfur á launagreiðendur og ríkissjóð vegna ónnheimtra iðgjalda eru 35 milljónir króna í árslok. Við mat iðgjaldakrafna er stuðst við gögn sem fyrir liggja um skil á iðgjöldum ársins 2003 fram til 10. febrúar 2004.

Ábyrgðir

20. Lífeyrissjóðurinn hefur gert framvirka gjaldmiðlasamninga við lánastofnanir. Samningarnir eru gerðir í þeim tilgangi að takmarka gengisáhættu vegna erlendra eigna sjóðsins. Staða þessara samninga í árslok var jákvæð um 21 milljón króna og hafa áhrif þeirra verið færð inn í rekstur sjóðsins á liðinn vaxtatekjur og gengismun í yfirliti um breytingu á hreinni eign til greiðslu lífeyrnis og til eignar á liðinn aðrar kröfur í efnahagsreikningi.

Lífeyrisskuldbindingar

21. Tryggingafærðilegt mat á lífeyrisskuldbindingum sjóðsins:

Samkvæmt niðurstöðu tryggingafræðilegrar athugunar á stöðu lífeyrissjóðsins í árslok 2003 miðað við 3,5% ársvexti þá vantar sjóðinn 426 milljónir króna upp á að eignir nægi fyrir áföllnum skuldbindingum eða 3% og 1.341 milljónir króna upp á að eignir nægi fyrir heildarskuldbindingum eða 7,2%.

	Áfallin skuldbinding m.kr.	Framtíðar- skuldbinding m.kr.	Heildar- skuldbinding m.kr.
Eignir			
Hrein eign til greiðslu lífeyrnis.....	12.697		12.697
Núvirði verðbréfa, hækkun.....	1.054		1.054
Lækkun vegna fjárfestingargjalda.....	(191)		(191)
Núvirði framtíðariðgjalda.....		3.820	3.820
	<u>13.560</u>	<u>3.820</u>	<u>17.380</u>
Skuldbindingar			
Ellilífeyrir	11.231	3.811	15.042
Örorkulífeyrir	1.222	434	1.656
Makalífeyrir	1.104	159	1.263
Barnalífeyrir	46	98	144
Rekstrarkostnaður	383	233	616
	<u>13.986</u>	<u>4.735</u>	<u>18.721</u>
Eignir umfram skuldbindingar	(426)	(915)	(1.341)
Í hlutfalli af skuldbindingum	(3,05%)	(19,32%)	(7,16%)

Önnur mál

22. Laun og tengd gjöld greinast þannig:

	2003	2002
Laun	18.278.393	16.725.489
Launatengd gjöld	3.087.867	2.771.102
	<u>21.366.260</u>	<u>19.496.591</u>
Meðalfjöldi starfa	3,93	3,8

Heildarlaun til stíornar og framkvæmdastíóra lífevrissjóðsins námu kr. 9.67 milliönum króna á árinu 2003.

Kennitölur

23. Fimm ára yfirlit um kennitölur sjóðsins

	2003	2002	2001	2000	1999
Hrein raunávöxtun á ársgrundvelli.....	10,49%	(5,12%)	(3,11%)	(1,81%)	9,90%
Meðaltal hreinnar raunávöxtunar					
sl. 5 ár	1,85%	1,52%	4,44%	6,81%	8,30%
sl. 10 ár.....	4,62%	4,25%			
Hlutfallsleg skipting fjárfestinga:					
Skráð verðbr. með breytil. tekjum.....	67,18%	53,99%	54,28%	54,29%	53,06%
Skráð verðbr. með föstum tekjum.....	13,25%	30,06%	25,35%	24,48%	18,53%
Óskráð verðbr. með breytil. tekjum	0,74%	2,43%	0,91%	1,02%	1,03%
Óskráð verðbr. með föstum tekjum	6,30%	0,00%	0,00%	0,00%	0,00%
Veðlán	5,99%	6,20%	5,18%	4,31%	3,22%
Annað	6,54%	7,33%	14,29%	15,89%	24,16%
Hlutfallsleg skipting fjárfestinga eftir gjaldmiðlum:					
Eignir í íslenskum krónum	82,40%	82,22%	78,14%	75,61%	80,30%
Eignir í erlendum gjaldmiðlum	17,60%	17,78%	21,86%	24,39%	19,70%
Fjöldi virkra sjóðfélaga	3.530	4.283	4.492	4.812	5.122
Fjöldi lífeyrisþega.....	3.650	3.641	3.624	3.567	3.516
Hlutfallsleg skipting lífeyris:					
Eftirlaun	72,16%	71,14%	70,50%	68,26%	68,71%
Örorkulífeyrir	17,32%	17,67%	18,00%	19,43%	19,22%
Makalífeyrir	8,59%	9,07%	9,22%	9,19%	9,23%
Barnalífeyrir	1,94%	2,12%	2,28%	3,12%	2,84%
Fjárhagsstaða skv. tryggingafræðilegri úttekt:					
Hrein eign umfram					
heildarskuldbindingar	(7,2%)	(11,9%)	(4,9%)	(0,4%)	0,3%
Hrein eign umfram					
áfallnar skuldbindingar	(3,0%)	(8,1%)	2,1%	6,7%	6,9%



Lífeyrissjóður bænda
Bændahöllinni við Hagatorg
107 Reykjavík
Sími 563 0300 – Fax 561 9100
Heimasíða: www.lsb.is